

## Тератолого-конхиологическія замѣтки.

А. Борисика.

(Доложено въ засѣданіи Физико-математическаго отдѣленія 7 апрѣля 1904 г.).

... Quoique les circonstances fassent quelquefois varier les produits de la nature et celles des lois qui doivent être employées, c'est encore néanmoins par des lois de la nature que ces variations sont dirigées.

J. B. Lamarck, «Phil. zool.», t. 2, p. 465.

Въ моемъ распоряженіи находится нѣсколько уродливыхъ раковинъ пеллециподъ (пластинчатожаберныхъ моллюсковъ), описаніе которыхъ, быть можетъ, будетъ не безъинтереснымъ, такъ какъ, насколько мнѣ извѣстно, въ чрезвычайно скудной литературѣ о тератологическихъ случаяхъ въ области конхиологіи, посвященной при томъ преимущественно прѣсноводнымъ и наземнымъ гастроподамъ (Pulmonata), нѣтъ описанія аналогичныхъ явленій.

Приходится слышать мнѣніе, приписывающее тератологическимъ явленіямъ глубокой интересъ въ виду якобы того, что такія случайныя ненормальныя формы представляютъ аналогію внезапному появленію нормальныхъ новыхъ видовъ. Какъ бы мы ни были далеки отъ того, чтобы раздѣлять подобную мысль, тѣмъ не менѣе нельзя не признать, что въ ея основаніи лежитъ справедливое зерно: еще гораздо рельефнѣе, чѣмъ тѣ разновидности, которыя вызываются измѣненіями мѣстныхъ условій (тонко и толстостворчатая раковины у данной формы въ разныхъ частяхъ одного и того же бассейна и проч.), — уродливыя формы, какъ обусловленные болѣе рѣзкимъ измѣненіемъ условій существованія, дѣлаютъ очевиднымъ тотъ фактъ, что такъ назыв. «видъ» не представляетъ собою чего то незыблемаго, самодовлѣющаго, а лишь форму равновѣсія извѣстнаго соче-

тавія внутреннихъ и внѣшнихъ условій: имѣется случайное рѣзкое измѣненіе условій—во внѣшней ли средѣ или во внутренней организаціи—и «видъ» реагируетъ на эти измѣненія, давая уродливую форму<sup>1)</sup>; восстанавливаются нарушенныя условія, и восстанавливается нормальная форма вида. Однако здѣсь, очевидно, еще не можетъ быть рѣчи объ аналогіи съ новымъ видомъ, который будетъ отвѣчать новой постоянной комбинаціи внѣшнихъ и внутреннихъ условій и явится въ результатѣ отбора наиболее «совершенной» формы изъ цѣлой группы формъ.

Не имѣя возможности входить здѣсь въ сколько-нибудь подробную критику ученія гетерогенезиса<sup>2)</sup> и др., я тѣмъ не менѣе считалъ необходимымъ въ выше приведенныхъ немногихъ словахъ изложить свою точку зрѣнія на значеніе описываемаго матеріала.

# I.

Мой товарищъ, С. А. Зерновъ, завѣдующій севастопольской біологической станціей, передалъ мнѣ небольшую коллекцію маленькихъ (до 2-хъ мм. величиною) раковинокъ, собранныхъ имъ при слѣдующихъ обыкновенныхъ условіяхъ.

Въ фильтрахъ упомянутой станціи, чрезъ которые доставляется вода въ акваріумы, одно время была неисправность, благодаря которой проходившая чрезъ нихъ вода оказывалась въ недостаточной степени освобожденной отъ своего населенія. Въ результатѣ получалось засореніе водопроводныхъ трубъ и въ частности тѣхъ крановъ, изъ которыхъ непосредственно поступаетъ вода въ акваріумы; при продуваніи этихъ крановъ изъ нихъ высыпалось обыкновенно нѣсколько засорявшихъ ихъ какъ бы песчинокъ, которыя и представляли собою упомянутыя выше раковинки.

При ближайшемъ разсмотрѣніи онѣ оказались частью нормальными, частью весьма своеобразно (но всегда одинаковымъ образомъ) измѣненными раковинками молодыхъ митилусовъ. Интересно, что ни въ одномъ случаѣ животное не сохранилось: очевидно, раковина попадала въ кранъ, послѣ того какъ моллюскъ, который былъ прикрѣпленъ биссусомъ гдѣ нибудь выше крана въ водопроводной трубѣ, погибъ и окончательно разложился. Нѣкоторыя створки однако еще были соединены попарно связкой.

1) Anomalies — въ первомъ случаѣ — и Monstruosités — во второмъ, по терминологіи Фишера. См. P. Fischer, Quelques mots sur la Teratologie conchyliologique, — J. de Conch., 1859, p. 235.

2) С. Коржинскій, Гетерогенезисъ и эволюція, Зап. И. Ак. Н., (8), т. IX, № 2.

Нормальныя раковинки изъ этой коллекціи ни чѣмъ не отличаются отъ соотвѣствующихъ стадій развитія раковины митилуса, которыя мнѣ приходилось собирать въ открытомъ морѣ. Видъ ихъ, конечно, не можетъ быть еще определенъ<sup>1)</sup>, и это тѣмъ болѣе относится къ уродливымъ формамъ.

Что касается послѣднихъ, то измѣненія въ ихъ формѣ сводятся главнымъ образомъ къ такъ назыв. пережимамъ: можно сказать, что эти уродливыя раковинки представляютъ сплошной рядъ рѣзкихъ пережимовъ. Кромѣ пережимовъ, онѣ обнаруживаютъ однако и нѣкоторыя другія интересныя особенности.

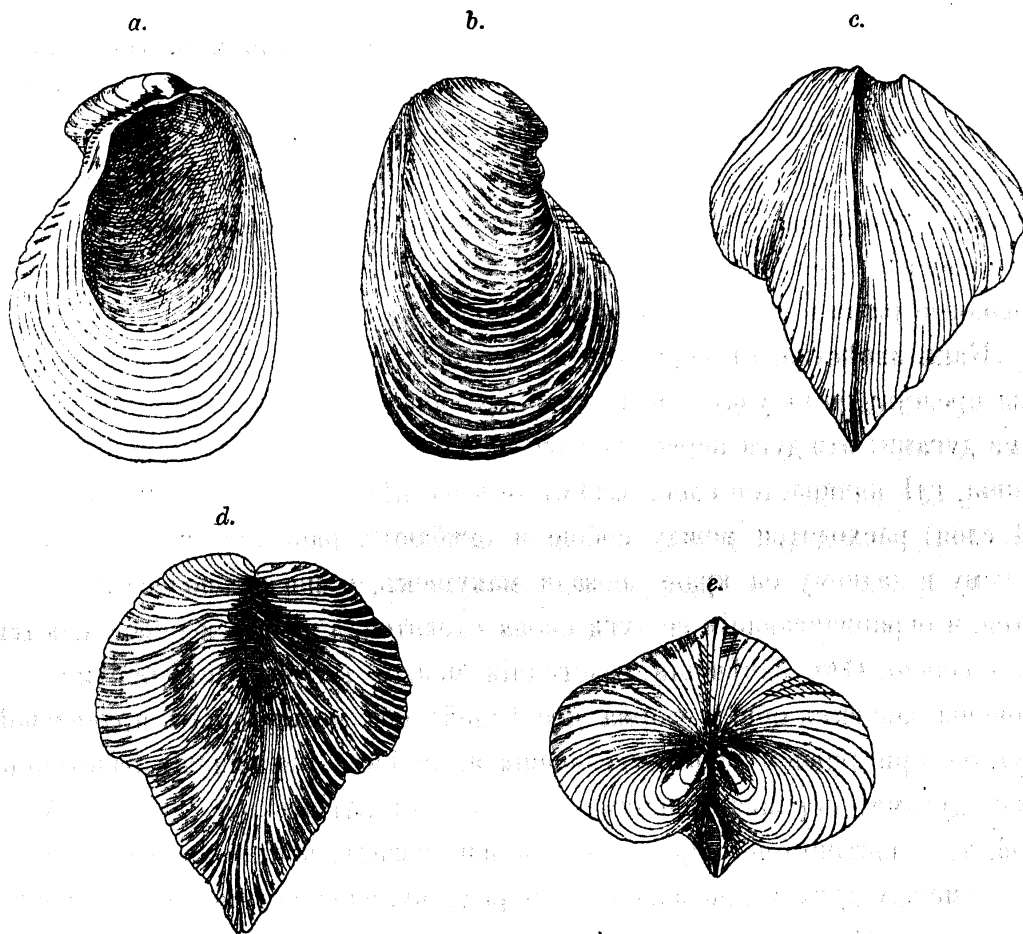


Рис. 1.

Самый крупный экземпляръ митилуса изъ водопроводной трубы: *a* — лѣвая створка съ внутренней стороны, *b* — съ наружной; *c* — цѣльная раковина спереди, *d* — сзади, *e* — сверху (связка заштрихована горизонтально). —  $\times 15$ . — Рисовано помощью camera lucida при увеличеніи въ 30 разъ.

Какъ было сказано, величина самыхъ крупныхъ экземпляровъ едва достигаетъ 2-хъ мм., большинство же меньше — около 1 — 1½ мм. На

1) Въ Черномъ морѣ, какъ извѣстно (см. А. Ostroumoff, Catalogue des Mollusques de la Mer Noire, Zool. Anz., 1893, № 422), обитаетъ три вида: *Mytilus edulis* Lin., *crispus* Cantr., *minimus* Poli.