

А  
ЦАРЬ-РАБОТНИКЪ, 45

155  
1076 императоръ 15

Петръ Великій,

ЕГО ЖИЗНЬ  
и  
СЛАВНАЯ ДѢЯТЕЛЬНОСТЬ.

*Съ многочисленными  
рисунками въ текстъ.*



Изданіе Т-ва И. Д. Сытина, въ Москвѣ.

Зестъ Кларъ отъ  
сва  
196  
II / 3 годъ.

Дозволено цензурою. Москва, 22 апрѣля 1903 г.



2227

ЦАРЬ-РАБОТНИКЪ,  
ИМПЕРАТОРЪ  
ПЕТРЪ ВЕЛИКІЙ



Типографія Товарищества И. Д. Сытина. Валовая ул., свой домъ.  
МОСКВА. — 1903.



Императоръ Петръ Великій.

## ЦАРЬ-РАБОТНИКЪ, ИМПЕРАТОРЪ ПЕТРЪ ВЕЛИКІЙ.

### I.

Петръ Великій родился 30 мая 1672 года и былъ младшимъ сыномъ царя Алексѣя Михайловича. Царь Алексѣй былъ женатъ два раза; въ первый разъ, вскорѣ по восшествіи на престолъ, еще въ молодыхъ годахъ, женился на дочери незнатнаго дворянина Ильи Даниловича Милославскаго, и двадцать одинъ годъ жилъ съ Марьей Ильиничной въ любви и согласіи. Богъ благословилъ этотъ бракъ пятью сыновьями и восемью дочерьми. Первенецъ ихъ, Димитрій, скончался младенцемъ; второй сынъ — Алексѣй достигъ совершеннолѣтія, былъ торжественно объявленъ народу по обычаю и принималъ пословъ, какъ наслѣдникъ престола; онъ уже началъ раздѣлять съ отцомъ труды правленія, когда жестокіе удары судьбы одинъ за другимъ поразили сердце государя: въ 1669 году Алексѣй Михайловичъ потерялъ любимую супругу, чрезъ три мѣсяца — четырехлѣтняго сына Симеона, а чрезъ полгода — шестнадцатилѣтняго царевича Алексѣя.

Царь овдовѣлъ сорока лѣтъ. Грустно смотрѣлъ онъ на двухъ оставшихся у него сыновей — Осодора и Иоанна, больныхъ и хилыхъ, видя въ нихъ преемниковъ ненадежныхъ, и черезъ два года, по кончинѣ царицы, рѣшилъ жениться во второй разъ на Натальѣ Кирилловнѣ Нарышкиной.

Потерявъ первую жену — Марью Ильиничну, изъ рода Милославскихъ, царь часто навѣщалъ одного изъ своихъ приближенныхъ Артамона Сергѣевича Матвѣева. Матвѣевъ, очень умный, а по тогдашнему и образованный человекъ, будучи начальникомъ посольскаго приказа, который велъ

всѣ сношенія съ иностранными государствами, часто сталкивался съ иноземцами и отчасти даже самъ жилъ на иностранный ладъ. Домъ свой онъ устроилъ по-заграничному, обставилъ его привозной мебелью, украсилъ часами, картинами, и, кромѣ того, перенялъ у иностранцевъ обычай не



Царь Алексѣй Михайловичъ.

держатъ взаперти свою жену и дочерей, какъ это дѣлалось тогда у другихъ знатныхъ людей нашихъ.

Въ одно изъ посѣщеній царя Матвѣевъ представилъ ему дочь своего старого друга, небогатаго дворянина Кирилла Полуектовича Нарышкина, воспитывавшуюся въ его домѣ.

А Красивая, скромная и благочестивая Наталья Кирилловна очень понравилась государю, который, бывая у Матвѣева, каждый разъ подолгу разговаривалъ съ молодой дѣвушкой и, наконецъ, плѣненный ея качествами, рѣшилъ на ней жениться.



Наталья Кирилловна Нарышкина.

Какъ-то, говоря съ Матвѣевымъ, царь замѣтилъ ему:

— А, что, Сергѣичъ, не думаешь ли ты, что пора твоей воспитанницѣ и замужъ идти?

— Пора, государь, — отвѣтилъ Артамонъ Сергѣевичъ, — да вотъ бѣда: приданаго за ней почитай что вовсе нѣтъ.



— Ну, значитъ, нужно ей поискать жениха, который былъ бы самъ богатъ, чтобы за женинымъ приданымъ не гнался, — проговорилъ тогда Алексѣй Михайловичъ.

Черезъ нѣкоторое время царь снова сказалъ Матвѣву:

— А вѣдь я жениха-то для твоей воспитанницы нашелъ.



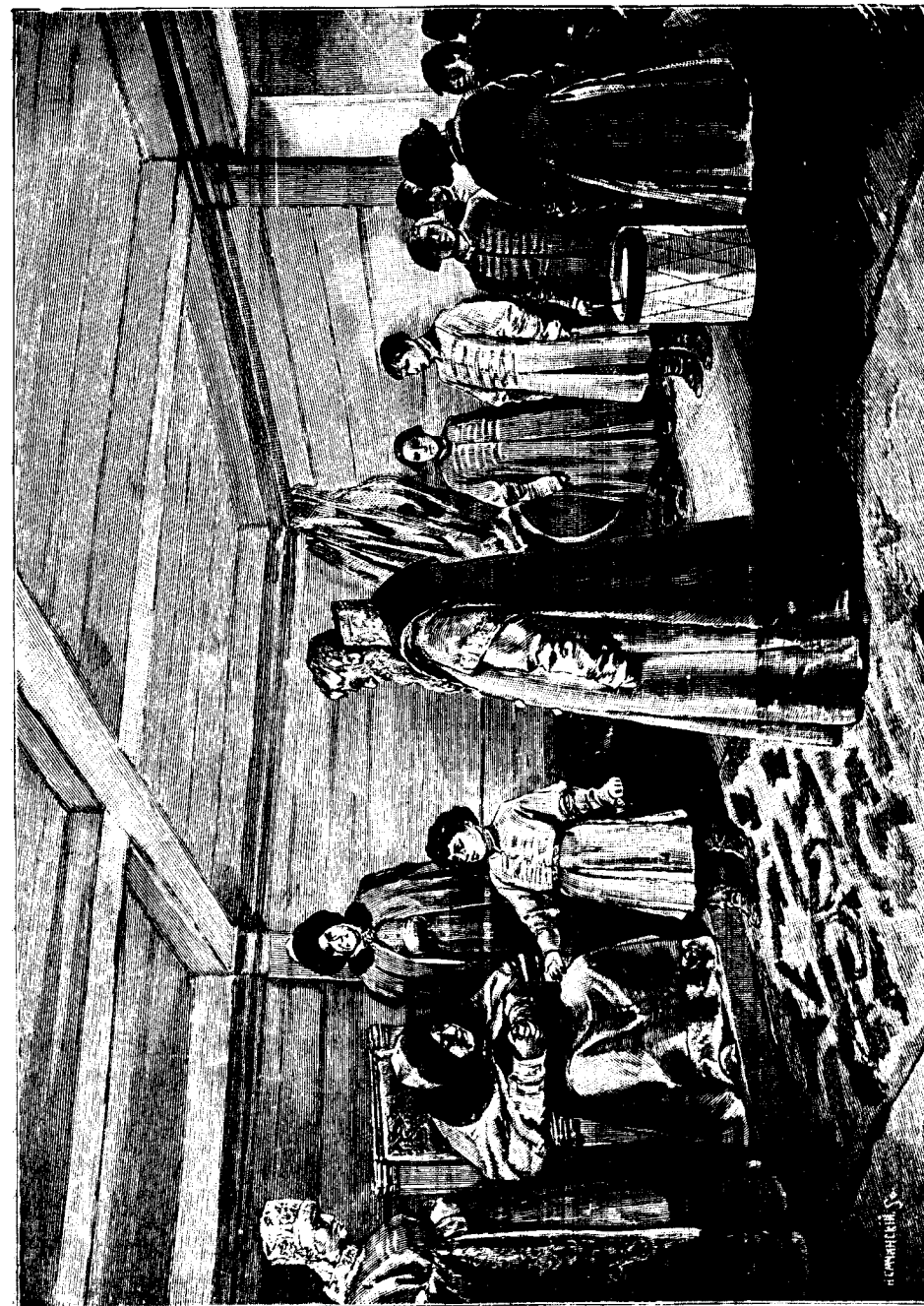
Бояринъ Артамонъ Сергѣевичъ Матвѣвъ.

— Кого же это, государь?

— Себя самого, Сергѣичъ.

Долго не хотѣлъ вѣрить Матвѣвъ такому счастью, выпавшему на долю бѣдной, незнатной дѣвушки, но царь скоро торжественно объявилъ о своемъ выборѣ и вступилъ въ бракъ, отъ котораго суждено было родиться первому русскому императору.

Младшій сынъ царя Алексѣя Михайловича не походилъ на своихъ старшихъ братьевъ, очень болѣзненныхъ и слабыхъ.



Дѣтскіе годы Петра Великаго.