

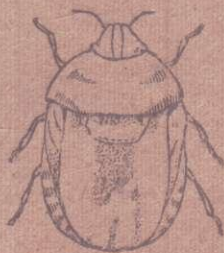
КРАСНОДАРСКИЙ КРАЕВОЙ ЗЕМЕЛЬНЫЙ ОТДЕЛ  
РОСТОВСКАЯ СТАНЦИЯ ЗАЩИТЫ РАСТЕНИЙ  
Лаборатория энтомологии

632.7

Д-56

Б. В. ДОБРОВОЛЬСКИЙ

# ВРЕДНАЯ ЧЕРЕПАШКА И МЕРЫ БОРЬБЫ С НЕЙ



Издательство „Большевик“  
Краснодар

1933



## ВРЕДНАЯ ЧЕРЕПАШКА И МЕРЫ БОРЬБЫ С НЕЙ.

В ряде районов Краснодарского края, особенно в Штейнгардтовском, Лиманском, Щербиновском, Старо-Минском, Славянском, Ивановском, Марьянском, так же как и в Ростовской области, отмечается массовое размножение вредной черепашки, начавшееся еще в 1937 г. Острым хоботком черепашка прокалывает и высасывает зерна, стебли, листья злаков, вызывая их недоразвитие, а нередко и полное отмирание. От этих повреждений уже в 1937 г. погибло по Ростовской области несколько тысяч гектаров посевов колосовых. В 1938 году в Краснодарском крае и в Ростовской области черепашка так же нанесла огромный вред колосовым культурам. Поэтому перед колхозами, совхозами и руководящими организациями стоит задача проведения борьбы с этим опасным вредителем.

### ОПИСАНИЕ.

Вредная черепашка (*Eurygaster integriceps* Put) имеет в длину от 10 до 12,5 миллиметров и из клопов, вредящих колосовым культурам, является самым крупным. Тело округлое (см. рис. 1), причем верхняя часть его покрыта крепкой выпуклой оболочкой, придающей этому клопу сходство с черепахой, откуда и название „черепашка“. Окраска верхней части тела у вредной черепашки может быть различной: от светложелтой с серым оттенком до темнокоричневой, но чаще всего бывает светлой, серокоричневой с более темным мраморным рисунком.

Сейчас же за глазами (расположенными по обеим сторонам маленькой треугольной головы) начинается переднеспинка, имеющая вид воротника. Форма бокового края этой переднеспинки является основным признаком для отличия вредной черепашки от других видов черепашек, очень на нее похожих. У вредной черепашки боковой край переднеспинки (клоп рассматривается сверху) закругленный, выгнутый наружу (см. рис. 1). У других же сходных видов черепашек, например, у маврского клопа — боковой край переднеспинки прямой или вдавленный внутрь.

Под широким округлым щитом у черепашки находятся прозрачные крылья, с помощью которых она хорошо летает. От переднего конца головы отходит хоботок, состоящий из мягкой наружной трубки с острыми и крепкими щетинками внутри. Этими



щетинок черепашка прокалывает различные части растений, на которых питается, и затем высасывает их содержимое. Когда черепашка не питается, хоботок лежит подогнутым вдоль груди, между основаниями ног.

Потревоженная черепашка выделяет жидкость с резким, неприятным запахом, почему этого вредителя очень часто называют „вонючкой“. Однако, по этому названию не всегда можно быть уверенным, что речь идет именно о вредной черепашке, так как „вонючками“ называют самых различных клопов и других насекомых, например, жуков степного медляка и т. д.

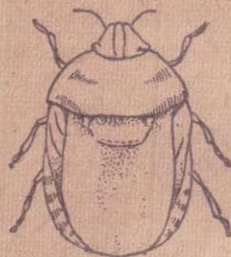


Рис. 1. Вредная черепашка. Взрослый клоп.  
Увеличено в 2 раза.

Вместе с вредной черепашкой, на посевах и в местах зимовки встречается и остроголовый клоп, отличающийся от вредной черепашки меньшими размерами, более узким телом и формой передней части тела — головы и щитка, образующих острый треугольник. Остроголовый клоп питается и вредит так же, как и вредная черепашка, но встречается в меньших количествах и в массе обыкновенно не появляется.

#### ОБРАЗ ЖИЗНИ ВРЕДНОЙ ЧЕРЕПАШКИ.

Зимует черепашка во взрослом состоянии, главным образом в лесах, лесополосах, в садах, т. е. в тех местах, где имеется опавшая листва. Однако, клопы могут залегать на зимовку и в других местах представляющих для них какое-либо прикрытие, например в кучах лежащей на токах половы и соломы, на сенокосах. Поэтому и при обследовании и при проведении мероприятий по уничтожению вредной черепашки следует не упустить и вида и эти места зимовки. В листовом покрове клопы располагаются преимущественно около поверхности почвы и отчасти в самом верхнем ее слое. Больше всего скопляется клопов на зимовку на опушках. Низинных сырых мест или участков с небольшим количеством листвы они избегают. В середине апреля, после потепления, клопы начинают выползать на поверхность листвы, а во второй половине апреля и в начале мая, черепашка уже вылетает из мест зимовки на посевы.