

въ волости сидѣло на кормленіи два В., такъ что судъ у нихъ былъ въ раздѣлѣ или не въ раздѣлѣ; б) иногда намѣстникъ получалъ въ кормленіе не одинъ городъ со станами, а городъ съ волостями. Намѣстники и В. держатъ для суда своихъ тиуновъ, которые, судя по терминологіи судебныхъ, были ихъ холопями, хотя и не всегда. Кромѣ тиуновъ, у В. были доводчики, праветчики, пошлинники, пристава, недѣльщики, дяки. Все это такъ называемые В. люди («дворяне», какъ выражается Двинская уставная грамота). Кормленщики назначались обыкновенно на срокъ, но это вовсе не обязывало ихъ сидѣть на кормленіи все назначенное имъ время; они могли съѣхать съ кормленія ранѣе срока, но въ такомъ случаѣ примѣнялось правило: «который бояринъ поѣдетъ изъ кормленья, а службы не отслуживъ, тому дати кормленье по исправѣ, а любо служба отслужити ему» (1362 г., С. Г. Г. I, № 27). Компетенція В. была нѣсколько уже компетенція намѣстниковъ. Это юридическое различіе между тѣми и другими можно вывести, главнымъ образомъ, изъ уставныхъ грамотъ; изъ Судебника видно только, что терминъ «намѣстникъ» всегда ставится впереди термина В. Такая определенная разстановка словъ, несомнѣнно, указываетъ на болѣе высокое положеніе намѣстника, какъ сидящаго на кормленіи въ городѣ и имѣющаго право вѣдать лихія дѣла (душегубство, разбой и татбу съ поличнымъ); этого права В. не имѣли (возможность исключеній допустить необходимо). В. долженъ «ходить... по грамотѣ», въ которой опредѣлялся поступающій съ населенія въ его пользу кормъ и доходъ. Путемъ разныхъ оговорокъ грамотъ обыкновенно пытаются ограничить произволъ В. во взиманіи кормовъ и поборовъ; однако, практическаго значенія эти ограниченія имѣть не могли. В. постепенно исчезаютъ къ началу XVII в. благодаря реформамъ Іоанна Грознаго и распространенію съ начала XVII в. воеводскаго управленія.

В. См.

Волостное правленіе составляется изъ волостного старшины, сельскихъ старостъ, ихъ помощниковъ и сборщиковъ податей. гдѣ послѣдніе выбираются особо. Вѣдѣнію В. правленія подлежатъ: производство расходовъ, утвержденныя В. сходы, производство по взысканіямъ съ крестьянъ казны и частныхъ лицъ, засвидѣтельствованіе духовныхъ завѣщаній, составляемыхъ крестьянами, сдѣлокъ крестьянъ между собой и договоровъ о наймѣ на сельскія работы, веденіе посемейныхъ и другихъ списковъ, выдача паспортовъ, производство почтовыхъ операцій.

Волостной старшина избирается на три года волостнымъ сходомъ и утверждается въ должности земскимъ начальникомъ. Отказъ отъ избранія вообще неприемлемъ; исключенія: возрастъ выше 60 лѣтъ, сильныя тѣлесныя недуги, предыдущая служба по выборамъ въ теченіе полнаго срока. В. старшина получаетъ жалованье въ размѣрѣ, назначенномъ сходомъ, или, если назначеніе схода будетъ признано уѣзднымъ сѣздомъ недостаточнымъ—въ размѣрѣ, установленномъ губернскимъ присутствіемъ. Въ дисциплинарномъ порядкѣ В. старшина подчиненъ земскому начальнику; послѣдній безъ формальнаго производства можетъ подвергнуть старшину замѣчанію, выговору, штрафу не выше 5 руб. и аресту не выше 7 дней. Удаленіе старшины отъ должности, за болѣе важныя проступки, а равно и преданіе суду за преступленія по должности, зависитъ отъ уѣзднаго сѣзда. Обязанности В. старшины дѣлятся на общія, предусмотрѣнныя въ особ. прил. къ IX т., и особыя,

установленныя въ спеціальныхъ узаконеніяхъ. Къ первымъ относятся обще-полицейскія—объявленіе распоряженій правительства, наблюденіе за порядкомъ въ волости, задержаніе бѣглыхъ и т. п.,—и сословно-крестьянскія: созывъ волостнаго схода, составленіе списка предметовъ, подлежащихъ обсужденію на сходѣ, надзоръ за исполненіемъ натуральныхъ повинностей и проч. Къ числу вторыхъ относятся врученіе повѣстокъ тяжущимся, проживающимъ въ предѣлахъ волости, надзоръ за исполненіемъ обязательныхъ постановленій земскихъ собраній, оказаніе содѣйствія чинамъ полиціи, податной инспекціи, акцизнаго надзора и другимъ по предметамъ ихъ вѣдомства. В. старшина въ правѣ за маловажныя проступки подвергать подвѣдомственныхъ ему крестьянъ и лицъ бывшихъ податныхъ состояній штрафу до 1 рубля и аресту до 2 дней; эти его дѣйствія подлежатъ обжалованію земскому начальнику, въ 8-мидневный срокъ. В. старшина, въ числѣ прочихъ сословныхъ представителей, входитъ въ составъ особаго присутствія судебной палаты и окружнаго суда.

Волостной судъ.—В. судъ у государственныхъ крестьянъ по Положенію 1838 г. Ранѣе XIX в. идея сословнаго крестьянскаго суда, обособленнаго отъ общей системы судебныхъ мѣстъ, была чужда русскому законодательству. Въ судѣ «сельскихъ разборщиковъ», установленномъ для казенныхъ крестьянъ Екатеринославскаго намѣстничества, законодатель видѣлъ лишь родъ примирительнаго разбирательства. Недовольные рѣшеніемъ «разборщиковъ» могли обратиться къ третейскому суду посредниковъ; при несогласіи одной изъ сторонъ на третейское разбирательство дѣло перешло на разсмотрѣніе общаго судебного мѣста, — нижней расправы. Впервые облеченный судебной властью и въ то же время отдѣленный отъ общей судебной системы крестьянскій судъ былъ введенъ у государственныхъ крестьянъ гр. Киселевымъ По Положенію 1838 г., сохранявшему силу до примѣненія къ государственнымъ крестьянамъ общей части Положенія 1861 г., судъ у нихъ состоялъ изъ двухъ инстанцій: низшей—сельской расправы, и высшей—волостной расправы. Въ составъ сельской расправы входили: предсѣдатель, сельскій старшина, и два добросовѣстныхъ по выбору сельскаго схода; въ составъ волостной расправы—предсѣдатель, волостной старшина, и два добросовѣстныхъ по выбору волостнаго схода. И предсѣдатели, и добросовѣстные утверждались въ этомъ званіи палатой государственныхъ имуществъ. Предѣлы вѣдомства крестьянскихъ судовъ были ограничены по гражданскимъ дѣламъ цѣной спорнаго имущества не выше 15 руб., по уголовнымъ—цѣной похищеннаго, не выше 15 руб., и мѣрой наказанія: штрафъ—3 руб., арестъ—7 дней, наказаніе розгами—30 ударовъ. Засимъ, крестьянскіе суды вѣдали еще дѣла по домашнимъ духовнымъ завѣщаніямъ, явленнымъ въ волостномъ правленіи, всякаго рода дѣла безъ ограниченія цѣны иска, по которымъ стороны заранѣе согласились подчиниться рѣшенію расправы, и, наконецъ, дѣла по проступкамъ, предусмотрѣннымъ въ особомъ сельскомъ судебномъ уставѣ. Источникомъ матеріальнаго права по уголовнымъ дѣламъ служили Уложеніе и сельскій уставъ; гражданскія дѣла расправы рѣшали по совѣсти. Дѣла слушались словесно, въ присутствіи сторонъ, но безъ допущенія постороннихъ лицъ. Судъ у государственныхъ крестьянъ носилъ официально названіе домашняго; общимъ судебнымъ мѣстамъ онъ не былъ подчиненъ ни въ аппеляціонномъ, ни въ кассационномъ порядкѣ.—В. судъ по Положенію 1861 г. Соста-

вители Положенія 1861 г. взаѣмнѣ двухъ инстанцій, существовавшихъ у государственныхъ крестьянъ, ввели для крестьянъ, вышедшихъ изъ крѣпостной зависимости, одну—В. судъ. Обособленность этого суда была ими сохранена. Предположеніе создать для В. суда вторую инстанцію, въ лицѣ сѣзда мировыхъ посредниковъ, было отвергнуто редакционными комиссиями на томъ основаніи, что сѣздъ будетъ лишенъ возможности разобратся въ обычаихъ, которыми руководится В. судъ. Способъ образованія крестьянскаго суда, принятый гр. Киселевымъ, не встрѣтилъ сочувствія въ редакціонныхъ комиссіяхъ: выборъ судей на три года, притомъ съ утвержденія начальства, по ихъ мѣтнію, вносилъ разложение въ крестьянскую среду, создавая въ ней своеобразныхъ чиновниковъ. Въ цѣляхъ сближенія В. суда съ народнымъ институтомъ суда стариковъ, кн. Черкасскимъ былъ предложенъ очередной порядокъ: судъ долженъ былъ отбываться всеми стариками волости по очереди. Въ окончательномъ проектѣ, получившемъ силу закона, этотъ порядокъ, вызвавшій сильныя возраженія со стороны Любошинскаго, Ник. Семенова и др., былъ видоизмѣненъ. Въ пополненіе состава В. суда, по Положенію 1861 г., волостной сходъ долженъ былъ выбирать очередныхъ судей, въ числѣ отъ 4 до 12 человекъ. Изъ этихъ судей, по правиламъ, установленнымъ сходомъ, должно было составляться присутствіе суда изъ трехъ человекъ, съ тѣмъ неперемѣннымъ условіемъ, чтобы составъ его обновлялся по частямъ и въ заранѣе назначенные сроки. По гражданскимъ дѣламъ предѣлы вѣдомства В. суда были ограничены свойствомъ спорнаго имущества—оно должно было входить въ составъ крестьянскаго надѣла или быть его принадлежностью—и цѣною: не выше 100 руб. Споры и тяжбы крестьянъ съ лицами другихъ состояній могли быть принимаемы В. судомъ къ разсмотрѣнію, но, по требованію одной изъ сторонъ, такая дѣла, равно какъ и дѣла по вѣнадѣльной недвижимости, обязательно переносились въ общія судебныя мѣста. По уголовнымъ дѣламъ предѣлы вѣдомства В. судовъ были сравнены съ компетенціей волостныхъ расправъ. Съ подчиненіемъ другихъ разрядовъ сельскаго населенія—крестьянъ государственныхъ, удѣльныхъ, вольныхъ хлѣбопашцевъ и т. д.—общему административному устройству на нихъ были распространены и правила о В. судѣ. Окончательный характеръ, присвоенный составителями положенія 1861 г. рѣшеніямъ В. судовъ, удержался недолго. На практикѣ не замедлили появиться рѣшенія, постановленные судами въ прямое нарушеніе закона. Между тѣмъ, на лицо не было учрежденія, которое могло бы эти рѣшенія отмѣнить. Для устраненія этого недостатка въ 1866 г. были изданы правила объ отмѣнѣ рѣшеній В. судовъ. Этими правилами уѣздному сѣзду мировыхъ посредниковъ, по жалобамъ сторонъ, а въ исключительныхъ случаяхъ—по представленію мирового посредника, было дано право отмѣнять рѣшенія В. судовъ, когда они постановлены съ нарушеніемъ предѣловъ власти, предоставленной имъ закономъ, или съ нарушеніемъ основного процессуальнаго правила о вызовѣ сторонъ къ суду. Съ этимъ дополненіемъ правила о В. судѣ, установленныя въ Положеніи 1861 г., и понынѣ дѣйствуютъ въ мѣстностяхъ, гдѣ не введенъ институтъ земскихъ начальниковъ.—Временныя правила 12 іюля 1889 г. Ранѣе изданія правилъ 12 іюля, вопросъ о реформѣ В. суда былъ предметомъ сужденія двухъ комиссій: комиссій сен. Любошинскаго и комиссій ст.-секр. Каханова. Комиссія сен. Любошинскаго была образована въ 1871 г. специально для пересмотра

правиль о В. судахъ. Для выясненія дѣйствительнаго положенія вещей комиссія прибѣгла къ опросу различныхъ должностныхъ и частныхъ лицъ и обследованію подлинныхъ производствъ В. судовъ. Собранные ею матеріалы составляютъ до сихъ поръ одинъ изъ лучшихъ источниковъ для изученія русскаго обычнаго права. Но для Положенія 1861 г. полученные ею данныя были весьма неблагоприятны. Предположенія редакціонныхъ комиссій не осуществились: въ нѣкоторыхъ мѣстностяхъ В. суды не привились, и взаѣмнѣ ихъ продолжали нелегально существовать сельскіе суды, суды стариковъ и т. д.; въ другихъ мѣстахъ населеніе выказывало явное предпочтеніе закону передъ обычаемъ, коронному суду передъ волостнымъ; въ общемъ, подтвердились нареканія на неумѣстность и подкупность судей. Винить въ этой печальной картинѣ русское крестьянство не приходится. Въ критическую эпоху перехода отъ натурального хозяйства къ капиталистическому деревня не могла ни создать твердыхъ обычаевъ, ни выдвинуть стойкихъ и неподкупныхъ судей. Казальство бы, выводя изъ этихъ данныхъ могъ быть одинъ: бремя правосудія, вездѣ составляющаго важнѣйшую функцію государства, должно было быть снято съ населенія. Но комиссія сен. Любошинскаго, исходя изъ дешевизны и близости къ народу В. суда, ограничилась предложеніемъ частичныхъ исправленій (привлеченіе въ составъ суда, по возможности, грамотныхъ, увеличеніе срока службы судей, опредѣленіе имъ вознагражденія, дисциплинарный надзоръ мировыхъ посредниковъ, устройство апелляціонной инстанціи и т. д. Предположенія комиссій сен. Любошинскаго движенья тогда не получили, но въпослѣдствіи намѣченныя ею реформы въ значительной степени были осуществлены правилами 1889 г. Комиссія статсъ-секретаря Каханова имѣла цѣлю общее преобразованіе мѣстнаго управленія и въ частности реформу волостного устройства (см. Всесловная волость). Въ основу своихъ построеній комиссія положила отказъ отъ начала сословной обособленности крестьянства. Съ этой точки зрѣнія наиболѣе послѣдовательнымъ было упраздненіе В. суда и передача его обязанностей органу общей юстиціи, мировому судѣ. Подобныя предложенія и были сдѣланы въ комиссіи, но большинство высказалось въ пользу смѣшаннаго учрежденія—В. суда подъ предѣлительствомъ мирового судьи, при чемъ апелляціонной инстанціей долженъ былъ служить сѣздъ мировыхъ судей. Когда комиссія ст.-секретаря Каханова была закрыта, съ передачей трудовъ ея въ министерство внутреннихъ дѣлъ, сословная обособленность крестьянъ нашла прямолинейнаго сторонника въ лицѣ министра гр. Д. А. Толстого. Первоначально предполагалось надѣлать вновь устраиваемую мѣстную власть—земскихъ начальниковъ—по преимуществу административными полномочіями; но когда рѣшено было упраздненіе мирового суда, м-вомъ вн. дѣлъ былъ выработанъ проектъ преобразованія В. судовъ, получившій силу закона 12 іюля 1889 г. подъ именемъ временныхъ правилъ о В. судѣ. Эти правила значительно расширили компетенцію В. судовъ. Кромѣ крестьянъ, въ число лицъ, подсудныхъ В. судамъ, были включены всѣ вообще лица бывшихъ податныхъ состояній, постоянно проживающія въ предѣлахъ волости. По гражданскимъ дѣламъ вѣдѣнію В. судовъ были предоставлены споры объ имуществѣ, входящемъ въ составъ крестьянскаго надѣла, безъ ограниченія цѣной иска; споры о вѣнадѣльномъ имуществѣ крестьянъ и объ имуществѣ лицъ бывшихъ податныхъ состояній, за исключеніемъ исковъ о правѣ собственности, основанныхъ на крѣпостныхъ или

явочныхъ актахъ, при цѣнѣ иска до 300 руб.; дѣла по наслѣдованію послѣ крестьянъ, дѣла надѣльнаго имущества—безъ ограниченія цѣной наслѣдственной массы, дѣла внѣнадѣльнаго—при цѣнѣ массы до 500 руб. Расширена и уголовная компетенція В. суда; предѣльная цѣна похищеннаго имущества повышена до 50 руб., предѣльные размѣры наказанія—арестъ до 30 дней, штрафъ до 30 руб. и (до 1904 г.) наказаніе розгами. Въ качествѣ источника права правила 1889 г. сохранили силу за мѣстными обычаями. В. суды, въ числѣ четырехъ, назначаются земскимъ начальникомъ изъ числа кандидатовъ, избранныхъ сельскими обществами по одному на каждое общество. Предсѣдатель В. суда назначается уѣзднымъ съѣздомъ изъ числа судей, но съѣздъ, если сочтетъ нужнымъ, можетъ возложить обязанности предсѣдателя на волостного старшину. Вторую инстанцію образуетъ уѣздный съѣздъ, третью кассационную—губернское присутствіе. — Временныя правила 15 іюня 1912 г. Правила 1889 г. не устранили недостатковъ Положенія 1861 г. Сословная обособленность В. суда была ими сохранена. Съ расширеніемъ подсудности волостные суды оказались еще болѣе безпомощными. Дисциплинарный надзоръ земскихъ начальниковъ не уничтожилъ случаевъ подкупа и пристрастныхъ рѣшеній. На практикѣ не замедлили обнаружиться случаи злоупотребленія властью со стороны самихъ земскихъ начальниковъ и давленія на судей путемъ угрозы дисциплинарной карой. Авторитетъ В. суда въ глазахъ населенія падалъ съ каждымъ годомъ. Вопросъ о его реформѣ разрѣшался различно въ зависимости отъ общихъ воззрѣній на положеніе крестьянства. Противники сословной обособленности настаивали на судѣ, равномъ для всѣхъ; сторонники сословнаго начала ограничивались частичными предложеніями, направленными къ улучшенію личнаго состава судей. Взамѣнъ В. суда, противники сословности выдвигали или возстановленіе мирового суда, съ подчиненіемъ ему и дѣлъ, подсудныхъ В. судамъ, или учрежденіе смѣшаннаго суда, въ который входили бы на ряду съ судей, обладающимъ юридическимъ цензомъ, и представители крестьянъ, что необходимо въ виду своеобразныхъ условій крестьянскаго хозяйства. Защиту послѣдней точки зрѣнія, а равно и систематическій обзоръ литературы о В. судахъ см. въ указанной ниже книгѣ А. Леонтьева. При Плевѣ редакціонная коммиссія Стишинскаго, полагавшая сословное начало основой русскаго государственнаго бытія, высказалась за сохраненіе В. суда, съ повышеніемъ размѣра жалованья судьямъ и съ передачей жалобъ на В. суды волостному съѣзду, составленному изъ предсѣдателей В. судовъ и земскаго начальника-предсѣдателя. Иначе отнеслись къ дѣлу особое совѣщаніе о нуждахъ сельскохозяйственной промышленности и образованные по его почину мѣстные комитеты. Большинство комитетовъ высказалось за упраздненіе В. судовъ, съ замѣной ихъ общимъ судомъ; въ качествѣ органовъ такого суда комитеты выдвигали выборныхъ мировыхъ судей, выборный коллегіальный судъ съ предсѣдателемъ изъ лицъ съ образовательнымъ цензомъ, коронныхъ судей. 12 декабря 1904 г. послѣдовалъ извѣстный Высочайшій указъ, предпрѣшавшій объединеніе законовъ о крестьянахъ съ общимъ законодательствомъ имперіи и, «въ цѣляхъ охраненія равенства передъ судомъ лицъ всѣхъ состояній», «должное единство» и «необходимую самостоятельность» судебныхъ установленій. Идея равенства крестьянъ съ остальными сословіями, незадолго передъ тѣмъ выдвинутая земскимъ съѣздомъ 6—9

ноября, въ области суда получила, такимъ образомъ, несомнѣнное признаніе. Совѣщаніе, въ своемъ постановленіи 2 марта 1905 г., высказалось, въ принципѣ, за упраздненіе В. судовъ; но вскорѣ послѣ того, до окончанія предпринятыхъ имъ трудовъ, оно было закрыто. Проектъ преобразованія мѣстнаго суда былъ составленъ въ министерствѣ юстиціи и былъ вносимъ министромъ послѣдовательно въ первую, вторую и третью государственныя думы. Двѣ первыхъ думы не успѣли его обсудить. Результатомъ совмѣстныхъ работъ думы 3-го созыва и государственнаго совѣта явился законъ 15 іюня 1912 г. Внесенный въ думу проектъ министра юстиціи намѣчалъ упраздненіе В. суда, недостатки котораго—невѣжество судей, ихъ низкій нравственный уровень, зависимость отъ мѣстныхъ воротилъ, подчиненіе земскимъ начальникамъ и т. д. Судебная коммиссія государственной думы, отмѣтивъ невозможность частичныхъ исправленій В. суда, согласилась съ министромъ юстиціи. Предложеніе 42 членовъ Думы замѣнить В. судъ смѣшаннымъ судомъ, по образцу германскаго суда шеффеновъ, было отвергнуто коммиссіей. Въ общемъ собраніи Думы проектъ коммиссіи съ незначительными измѣненіями былъ принятъ. Государственный совѣтъ, согласившись съ уничтоженіемъ судебныхъ функцій земскихъ начальниковъ и возстановленіемъ выборнаго мирового суда, тѣмъ не менѣе, считая необходимымъ сохранить В. судъ, подвергнувъ его значительному преобразованію. Въ защиту В. суда коммиссія совѣта указывала на доступность В. суда, на обособленность крестьянскаго быта, на отсутствіе на мѣстахъ достаточнаго количества людей, способныхъ выставить то количество судей, которое потребуется при передачѣ мирового суду всѣхъ дѣлъ бышаго В. суда. Мнѣніе коммиссіи было принято правительствомъ. Засимъ коммиссіей были составлены временныя правила о В. судѣ, съ незначительными измѣненіями принятыя общимъ собраніемъ совѣта и затѣмъ согласительной коммиссіей. Въ общемъ собраніи думы представители оппозиціи указывали на то, что отказъ отъ ранѣе принятаго воззрѣнія несовмѣстимъ съ достоинствомъ Думы. Представители центра предлагали принять временныя правила какъ уступку, которою необходимо купить возстановленіе мирового суда—и правила эти были приняты большинствомъ, войдя въ составъ закона 15-го іюня 1912 г. о мѣстномъ судѣ. Волостные суды избираются, въ составѣ предсѣдателя, двухъ членовъ и двухъ кандидатовъ къ нимъ, особой коллегіей выборщиковъ, образуемой изъ представителей сельскихъ обществъ, по одному на 100 дворовъ. Право утвержденія избранныхъ судей, притомъ дискреціонное, предоставлено мировому съѣзду. Размѣръ жалованья установленъ по разрядамъ: (первый разрядъ: предсѣдатель—480 руб. въ годъ, члены—по 120 руб., секретарь—360 руб.; второй: 360, 100 и 300 руб.); содержаніе В. судовъ принято на счетъ государственнаго казначейства. Грамотность для судей обязательна; возрастной цензъ—30 лѣтъ; судьи должны состоять домохозяевами. Право земскихъ начальниковъ налагать на судей, безъ особаго прозводства, дисциплинарныя взысканія отмѣнено. Въ качествѣ второй инстанціи для В. судовъ установленъ верхній сельскій судъ изъ мирового судьи-предсѣдателя и предсѣдателей В. судовъ судебного-мирового участка—въ качествѣ членовъ. Присутствіе верхняго суда образуется изъ предсѣдателя и двухъ членовъ; очередь вызова къ присутствію предсѣдателей В. судовъ устанавливается мировымъ съѣздомъ. Верхній сельскій судъ разбираетъ по жалобамъ сторонъ въ апелляціон-

номъ порядкъ всѣ дѣла, подвѣдомственные В. суду. Кассационныя функции верхнему суду не присвоены, такъ какъ по правиламъ 1912 г. В. суды ни по какимъ дѣламъ окончательныхъ рѣшеній не постановляютъ. Определения верхняго суда являются окончательными и могутъ быть обжалуемы лишь въ кассационномъ порядкѣ въ мировой сѣздъ. Такимъ образомъ, верхній сельскій судъ представляетъ собой первый опытъ смѣшаннаго суда по крестьянскимъ дѣламъ. Подсудными В. суду, кромѣ крестьянъ въ полномъ смыслѣ этого слова, оставлены всѣ такъ назыв. лица, подвѣдомственные крестьянскому общественному управленію. По гражданскимъ дѣламъ предѣльный размѣръ исковъ, подсудныхъ В. суду, пониженъ до 100 руб. Введены иски о возстановленіи нарушеннаго владѣнія, если они не касаются вѣнадѣльныхъ земель и участковъ отрубного владѣнія. Система наследственной подсудности оставлена прежняя: надѣльные имущества—безъ ограниченія цѣной, вѣнадѣльныя—при цѣнѣ до 500 руб. Въ число уголовныхъ проступковъ, подсудныхъ В. суду, внесены лишь тѣ, санкціи которыхъ отвѣчаетъ предѣльнымъ признакамъ его компетенціи. Для ареста норма сохранена прежняя—30 дней, для денежнаго взысканія—повышена до 100 р. Система примѣненія обычая, въ качествѣ источника права по гражданскимъ дѣламъ, установлена такъ: по наследственнымъ дѣламъ судъ руководствуется обычаемъ, въ прочихъ дѣлахъ ему предоставляется имъ руководствоваться, т.-е. въ первомъ случаѣ обычай является обязательнымъ источникомъ, во второмъ—субсидиарнымъ. Въ процессуальномъ отношеніи въ правилахъ 1912 г. установленъ рядъ нормъ, заимствованныхъ изъ общаго гражданского процесса (въ правилахъ 1889 г. такихъ нормъ почти не было).—Ср.: А. А. Леонтьевъ, «В. судъ и юридическіе обычаи крестьянъ» (СПб., 1895); сборникъ «Крестьянскій строй» (СПб., 1905); ст. Ив. М. Страховскаго, «Крестьянскій вопросъ въ законодательствѣ и законосовѣтательныхъ комиссіяхъ послѣ 1861 г.» («Труды редакціонной комиссіи по пересмотру законоположеній о крестьянахъ», т. I, 1903, т. III, 1904; «Особое совѣщаніе о нуждахъ сельскохозяйственной промышленности: «Крестьянскій правопорядокъ», сост. А. А. Риттихъ (1904); «Протоколы по крестьянскому дѣлу» (1905); И. Рудинъ, «Временныя правила 15 іюня 1912 г. (исторія закона, текстъ, мотивы).

Дм. Кузьминъ-Караваевъ.

Волостной сходъ составляется изъ выборныхъ, по расчету 1 на 10 дворовъ, отъ сельскихъ и селенныхъ обществъ, поземельныхъ товариществъ, пріобрѣтшихъ землю при помощи крестьянскаго банка, и всѣхъ вообще лицъ, приписанныхъ къ волости и владѣющихъ въ ея предѣлахъ земельнымъ участкомъ. В. сходъ собирается въ сроки, назначенные земскимъ начальникомъ, подъ предсѣдательствомъ волостного старшины. Списокъ дѣлъ, подлежащихъ сужденію на сходѣ, представляется старшиной земскому начальнику, который имѣетъ право дополнить его. Къ вѣдѣнію В. схода относятся выборы должностныхъ лицъ, учетъ ихъ дѣйствій, назначеніе и раскладка мірскихъ сборовъ, опека надъ сиротами, заботы о благоустройствѣ въ волости. Постановленія В. сходовъ, опредѣляющія порядокъ раскладки и учета, вносятся земскимъ начальникомъ на утвержденіе уѣзднаго сѣзда. Прочія постановленія могутъ быть обжалованы заинтересованными лицами въ уѣздный сѣздъ. Въ составѣ крестьянскаго представительства В. сходъ служитъ низшей избирательной единицей: на сходѣ выбираются уполномоченные для выбора

выборщиковъ въ государственную думу, кандидаты въ уѣздные гласные, выборщики и кандидаты къ нимъ для выбора членовъ землеустроительныхъ комиссій.

Волость въ древнемъ русскомъ правѣ означала, прежде всего, мѣстность, подвластную одному лицу. Въ этомъ смыслѣ она совпадала съ княженіемъ. Источники прямо называютъ удѣлъ князя его В. Засимъ, и чаще, В. означала составную часть княженія, порученную управленію одного лица—волостеля (см.). Въ составѣ В., въ послѣднемъ смыслѣ, входило все свободное населеніе. Вѣдѣнію В. подлежали судъ и общее управленіе. Въ московскомъ государствѣ В. утратила всесловный характеръ. Крупные собственники, монастыри, бояре, получая несудимыя грамоты, выходили изъ вѣдѣнія волостелей. Судъ и дѣла общаго управленія перешли сначала къ губнымъ старостамъ, потомъ къ воеводамъ. Въ результатѣ въ составѣ В. осталось одно свободное и непривилегированное сельское населеніе—черносошное, вѣдѣнію государственные крестьяне. Въ концѣ XVIII в. въ волостное управленіе были введены, при Екатеринѣ II для екатеринославскаго намѣстничества, при Павлѣ—повсемѣстно, начала самоуправленія, въ видѣ выборныхъ старшинъ и головъ. Въ царствованіе Николая I, съ переходомъ государственныхъ крестьянъ въ вѣдѣніе особаго м-ва государственныхъ имуществъ, волостное управленіе получило большую стройность; въ то же время начала самоуправленія подверглись значительному уменьшенію. Въ составѣ волостного устройства вошли волостной сходъ, волостной голова и волостное правленіе. Къ вѣдѣнію В. были отнесены, по закону, по преимуществу дѣла общаго и неопредѣленнаго характера, напр., направленіе крестьянъ «къ благочестивой, безпорочной и трудолюбивой жизни». Дѣла податныя и поземельныя отошли къ низшей единицѣ, сельскому обществу. Въ дѣйствительности, волостной голова и волостныя правленія оказались всего лишь исполнительной инстанціей для высшаго бюрократическаго органа—палаты государственныхъ имуществъ. На ряду съ выборомъ волостныхъ головъ было допущено ихъ назначеніе изъ числа податныхъ отставныхъ солдатъ. Разъ выбранный голова, по истеченіи срока уполномочій, могъ быть оставленъ въ должности, распоряженіемъ палаты, на неопредѣленное время. Составители Положенія 1861 г. относились отрицательно къ учрежденіямъ вѣдомства государственныхъ имуществъ. Систему двухъ инстанцій (вышняя—В., низшая—сельское общество) они находили излишней въ дѣлахъ управленія и обременительной для населенія. Замѣня ея они предполагали создать двѣ обособленныхъ единицы: поземельную—общину и административно-хозяйственную—сельское общество. Въ дальнѣйшемъ ходѣ работы редакціонныя комиссіи были вынуждены, однако, измѣнить своему первоначальному взгляду; послѣ того какъ для означенія поземельной единицы, по политическимъ соображеніямъ, были отвергнуты термины: община и мірское общество, она была названа сельскимъ обществомъ; въ соответствии съ этимъ административная единица получила имя В. и значеніе второй инстанціи словнаго крестьянскаго управленія. Въ результатѣ, если не считать болѣе послѣдовательнаго проведенія выборнаго начала, измѣненія, введенныя Положеніемъ 1861 г., сводятся къ незначительнымъ отличіямъ: въ составѣ волостного схода—одинъ выборный на 10 дворовъ вмѣсто одного на 20; въ составѣ волостного правленія, замѣня особыхъ застѣдатель, введены сельскіе старосты; высшее должностное лицо названо волостнымъ старшиной вмѣсто

головы. В. распространена на всѣ разряды прежде просто податного, теперь бывшаго податного сельскаго населенія. Измѣненія, внесенныя въ В. позднѣйшимъ законодательствомъ, касались, по преимуществу, способовъ надзора. По Положенію 1861 г., ближайшій надзоръ за волостнымъ управленіемъ былъ предоставленъ мировымъ посредникамъ. Въ 1874 г. онъ былъ переданъ уѣзднымъ по крестьянскимъ дѣламъ присутствіямъ. Теперь онъ сосредоточенъ въ рукахъ земскихъ и крестьянскихъ начальниковъ. Современная В. въ идеѣ представляетъ собой, во-первыхъ, органъ сословнаго управленія крестьянами, во-вторыхъ — органъ крестьянскаго самоуправления. «Крестьяне для ближайшаго управленія и суда соединяются въ В.»—говоритъ законъ. Къ вѣдѣнію волостного схода особ. прил. къ IX т. относитъ, между прочимъ, учрежденіе училищъ, мѣры общественного призрѣнія и т. п. На практикѣ расходы В. на мѣстныхъ нужды (школы, больницы) ничтожны; В. по преимуществу служитъ органомъ управленія, и притомъ общаго, а не сословнаго. Вѣдѣнію волостного управленія подлежатъ: по всѣмъ дѣламъ—крестьяне, т.-е. лица, приписанныя къ волостному и сельскимъ обществамъ; по большинству дѣлъ (учетъ запасныхъ, надзоръ за соблюденіемъ обязательныхъ постановленій и т. д.)—лица бывшихъ податныхъ состояній, проживающія въ предѣлахъ В.; по нѣкоторымъ дѣламъ (напр., по военноконской повинности)—все населеніе В., безъ различія сословій. Обязанности волостного управленія заключаются въ передачѣ распоряженій власти, напр., въ объявленіи просителямъ отвѣтовъ по ихъ жалобамъ и прошеніямъ, въ собираніи статистическихъ свѣдѣній о видахъ на урожай, сельско-хозяйственныхъ вредителяхъ, эпидеміяхъ, эпизоотіяхъ и т. п., въ веденіи разнаго рода книгъ—по окладнымъ сборамъ, продовольственнымъ ссудамъ, призыву новобранцевъ, учету запасныхъ, военно-конской повинности, обязательному страхованію, ликвидаціи казенныхъ и банковскихъ земель и т. д. Кромѣ того, волостныя правленія выполняютъ почтовые операціи и несутъ нотаріальныя функціи по свѣдѣтельствуванію нѣкоторыхъ сдѣлокъ. Расходы по волостному управленію покрываются изъ мірскихъ, т.-е. крестьянскихъ, сборовъ.—См. В. Сергѣевичъ, «Лекціи и изслѣдованія» (СПб., 1903); Сборникъ «Мелкая земская единица», изд. кн. П. Д. Долгорукова и кн. Д. Н. Шаховскаго; статьи М. Н. Покровскаго и Страховскаго, «Историческое обозрѣніе пятидесятилѣтней дѣятельности м-ва государственныхъ имуществъ» (СПб., 1888); Ив. Страховскій, «Крестьянскія учрежденія» (СПб., 1904).

Волось или Велесъ—на ряду съ Перуномъ является древне-русскимъ языческимъ божествомъ, фактъ поклоненія которому наиболее твердо установленъ. О В. мы имѣемъ приводимое лѣтописью свѣдѣтельство договоровъ первыхъ русскихъ князей съ греками. Языческая Русь клянется въ этомъ договорѣ Перуномъ и В., скотьямъ богомъ. О существованіи идола В. говоритъ въ житіи св. Владимира Іаковъ Мнихъ. Кромѣ того, упоминанію о В. мы находимъ въ «Словѣ о полку Игоревѣ», въ «Житіи Авраамія Ростовскаго», въ апокрифическомъ «Хожденіи Богородицы по мукамъ». О природѣ этого божества мы, однако, ничего не знаемъ, кромѣ выраженія договора «скотій богъ». В. является, главнымъ образомъ, божествомъ русскихъ славянъ, хотя есть нѣкоторыя указанія, что онъ былъ извѣстенъ чехамъ и южнымъ славянамъ (въ Босніи есть гора Велесъ). На широкое распространеніе представленія о В. въ Россіи указываютъ много-

численныя географическія названія, восходящія къ его имени (Волосово, Волосовка и т. д.) во всѣхъ частяхъ Россіи, издавна заселенныхъ русскими. Слѣды культа В. видятъ въ обычаяхъ «завязывать бороду В.», хотя имя В. въ описаніяхъ этого обычая не внушаетъ полного довѣрія. Есть одно интересное, но тоже, въ виду своей единичности, возбуждающее сомнѣніе указаніе, что пережитки культа В. сохранились въ видѣ обычая до нашихъ дней. Свидѣтельство это принадлежитъ П. В. Шейну, который рассказываетъ, что въ Бѣлороссіи въ четвергъ на первой недѣлѣ поста празднуется праздникъ «Волосъ». Шейнъ предполагаетъ, что онъ былъ посвященъ В. Праздникъ этотъ является праздникомъ скота. Въ этотъ день обѣзжаютъ молодыхъ лошадей и бычковъ, остальной рабочей скотъ освобождается отъ работъ и получаетъ лучшій кормъ, старшіе члены семьи идутъ въ церковь и заказываютъ молебенъ, «чтобы Богъ сцапіу скадинку». Видятъ также пережитки культа В. въ нѣкоторыхъ обычаяхъ, связанныхъ съ именемъ св. Власія, которому приписывается функція покровителя скота. Съ точки зрѣнія «теоріи заимствованій» славянское божество В.-Велесъ «восходитъ» къ св. Власію, который въ одномъ изъ греческихъ житій является пастухомъ. Предположеніе это трудно допустимо; повидимому, В. слѣдуетъ признать подлиннымъ древне-славянскимъ божествомъ, культъ котораго, какъ и культъ Перуна, сильнѣе развился у русскихъ, чѣмъ у другихъ славянъ. Н. К.—а.

Волось у человѣка и у млекопитающихъ есть образованіе эпидермы кожи; какъ покровъ тѣла, В. свойственны исключительно млекопитающимъ и характерны для этого класса, какъ перья характерны для птицъ. Каждый В., подобно перу, своею нижнею частью (корнемъ) сидитъ въ мѣшкообразномъ углубленіи соединительнотканнаго слоя (cutis) кожи, такъ назыв. волосной сумкѣ и въ утолщенномъ основаніи своемъ (луковицѣ) заключаетъ сосочки кожи, богатый кровеносными сосудами, доставляющими растущему В. необходимый питательный матеріалъ. Стержень В. образованъ изъ ороговѣвшихъ клѣтокъ, которыя группируются въ три отдѣльные слоя: сердцевинное вещество, корковое вещество и верхнюю кожицу В. Главную массу В. составляетъ корковое вещество. Оно состоитъ изъ длинныхъ, плоскихъ веретеновидныхъ клѣтокъ, которыя расположены по продольной оси В. и плотно спаяны между собой. Сердцевинное вещество, не существующее въ очень тонкихъ и нѣжныхъ В., равнымъ образомъ въ В. дѣтей въ первые годы жизни, образовано изъ сплюснутыхъ клѣтокъ, расположенныхъ нѣрѣдко въ одинъ только рядъ, и между которыми во взрослѣ развитомъ В. находятся обыкновенно пузырьки воздуха. Въ меньшей степени та-

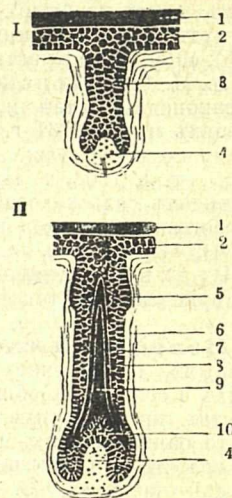


Рис. I и II. Схематическое изображение развития волоса. 1—роговой слой эпидермы; 2—слизистый слой; 3—первоначальный зачаток волоса, въ видѣ разрастанія клѣточекъ слизистаго слоя; 4—волосной сосочекъ; 5—зачатокъ сумки; 6—волосная сумка; 7—наружное и внутреннее влагалище; 8—молодой волосъ; 10—волосная луковица.