

Муширь, титулъ турецкаго паши I класса, соответствующій маршалу.

Мушка (мед.), см. *кантаридиновый пластырь*.

Мушка, приспособленіе для наводки, на стволъ огнестр. оружія; прицѣльная линія проходитъ черезъ прорѣзь прицѣла, вершину М. и цѣль.

Мушкетеръ, въ XVI ст. войны, вооруженные мушкетами; сначала ихъ было по 10 челов. въ ротѣ, а затѣмъ М. составляли $\frac{2}{3}$ всей пѣхоты. Во Франціи при Людовикѣ XIII гвардейская кавалерія, составлявшая военную свиту короля (исключительно изъ дворянъ) стала назыв. королевскими М.

Мушкетный порохъ, ружейный порохъ съ зернами величиною отъ 2 до 6 точекъ; нынѣ не употребляется.

Мушкетовъ, Ив. Вас., горн. инжен., проф. горн. инстит., одинъ изъ наиболѣе выдающихся русскихъ геологовъ, географовъ и обществ. дѣятель; род. 1850, ум. 1902, происх. изъ донскихъ казаковъ, по оконч. 1872 курса горн. инст., работалъ одинъ годъ на Уралѣ въ Качкарской золотоносной системѣ, послѣ чего, назначенный чиновникомъ особыхъ порученій при туркест. генер.-губерн., занимался 6 лѣтъ (1874—80) географич. и геологическ. изслѣдованіями въ этомъ обширномъ краѣ, для котораго М. вмѣстѣ съ Г. Романовскимъ далъ первую и до сихъ поръ наиболѣе полную основную картину геологическаго и орographicкаго устройства, разработанную какъ на 30-ти верстной геологич. картѣ (1884), такъ и въ 1-мъ томѣ оставшагося незаконченнымъ сочиненія М. „Туркестанъ“ (1886). Особенно цѣнны работы М. по разъясненію строенія Тянь-Шаня, Кульджинскаго района, Алайскаго хребта и Заравшана, равно какъ описаніе полезныхъ ископаемыхъ Туркестан. края. Туркестанскія работы доставили М. высшую географическую награду, Констант. медаль геогр. общ. 1876 М. временно покладалъ Туркестанъ, принявъ на себя геологич. изслѣдованіе Златоустов. горнаго округа и его рудныхъ богатствъ, для котораго имъ дана образцовая геологическая монографія („Зап. Мин. Общ.“ XIII). Съ 1877 М. становится адъюнктъ-проф. (съ 1896 по освобож. каведры ордин. проф.) горнаго инстит., въ которомъ М. какъ своимъ краснорѣчивымъ курсомъ физической геологіи, такъ и своимъ вліяніемъ на товарищей и студентовъ, игралъ много лѣтъ выдающуюся наиболѣе популярную роль. Изданный имъ курсъ „Физической геологіи“ въ 2 томахъ (1888—1891; 2-е изд. сильн. допол., 1899—1903), представляетъ образцовое научное руководство, занимающее видное мѣсто и въ спеціальной европейской литературѣ. Въ 1881 М. перенесъ свою дѣятельность на Кавказъ, изслѣдовалъ окрестности Казбека, Эльборуса и Пятигорскія минер. воды. 1882 онъ избранъ старшимъ геологомъ вновь открытаго геолог. комитета, членомъ

котораго состоялъ до самой смерти. За это время имъ обследованы: Липецкія минер. воды, Калмыцкія степи Астраханской губ., устье Волги и сѣв.-зап. побережье Каспія, Сакскія озера въ Крыму. М. далъ превосходное описаніе Вѣрненскаго землетрясенія и вскорѣ сталъ первымъ авторитетомъ по сейсмическимъ явленіямъ въ Россіи, издалъ цѣлый рядъ матерьяловъ къ изученію этихъ разрушительныхъ явленій и организовалъ съѣзды систематич. наблюдений надъ землетрясеніями. Избранный 1895 представит. Россіи въ международ. комиссію по изученію ледниковъ, М. организовалъ и частью опубликовалъ первые выпуски систематич. наблюдений надъ движеніемъ ледниковъ въ предѣлахъ Россіи. Ему принадлежитъ монографическая работа по пересѣченію (1895) Кавказскаго хребта, долинами Теберды и Чхалты. Списокъ его трудовъ обнимаетъ („Изв. Геол. Ком.“, 1902, № 1) 120 слишкомъ номеровъ, между которыми только самые крупные, монографически обработанные, указаны выше. М. читалъ лекціи физической географіи и геологіи, кромѣ горнаго институту, въ инст. путей сообщ., въ историко-филолог. инстит., на высшихъ женскихъ курсахъ, въ послѣднихъ былъ вліятельнымъ руководителемъ, равно какъ на курсахъ Лесгафта, былъ виднымъ, дѣятельнымъ членомъ литературнаго фонда, союза писателей, общ. взаимопомощи донскихъ казаковъ; но во всякомъ случаѣ наибольшую послѣ профессуры привязанность М. составляла его дѣятельность въ русскомъ географическомъ обществѣ; здѣсь онъ въ официальном званіи предсѣдателя физическаго отдѣленія и члена различныхъ комиссій, за послѣднія 17 лѣтъ былъ душою всѣхъ предпріятій и безусловно главною научною руководящею силой, умѣвшей, обходя самолюбіе другихъ, систематически направлять дѣятельность этого крупнаго научнаго и вмѣстѣ съ тѣмъ общественно-политическаго учрежденія. Большую роль игралъ М., какъ научная сила, во многихъ правительственныхъ и административныхъ комиссіяхъ, конгрессахъ, совѣтахъ и совѣщаніяхъ, вездѣ гдѣ только затрогивались вопросы географической и геологической науки, а за послѣднее время также вопросы организациі высшихъ учебныхъ заведеній и реформы высшаго образованія. Любимецъ студентовъ, М. умѣлъ выбирать изъ нихъ и привязать къ себѣ наименѣе способныя силы, съ большимъ тактомъ руководилъ этими молодыми силами и оставилъ послѣ себя дѣйствительно блестящую плеяду учениковъ.

Мушкетонъ, старинное названіе небольшихъ артиллерійскихъ орудій, калибромъ 4,5 см., длиною 38 калибровъ. Позже М. стали называть короткіе кавалерійскіе мушкеты (см. рис. на 525 стр.).

Мушкетъ, ручное огнестрѣльное оружіе пѣхоты, появившееся впервые въ Испаніи 1521; калибръ М. до $8\frac{1}{2}$ лин., вѣсъ



1. *Marchantia polymorpha*.



2. *Blasia pusilla*.



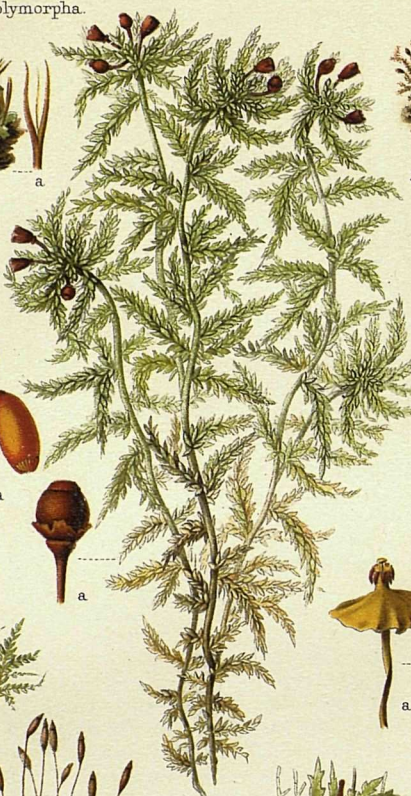
3. *Anthoceros laevis*.



4. *Andreaea rupestris*.



5. *Mnium cuspidatum*.



7. *Sphagnum cymbifolium*.



6. *Schistostega osmundacea*.



9. *Neckera complanata*.



12. *Ephemerum serratum*.



8. *Splachnum luteum*.

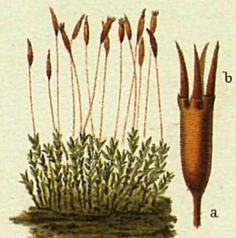


10. *Buxbaumia aphylla*.

11. *Climacium dendroides*.



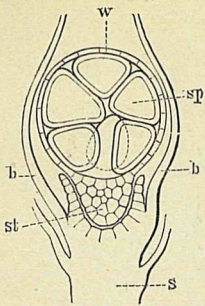
13. *Physcomitrium pyriforme*.



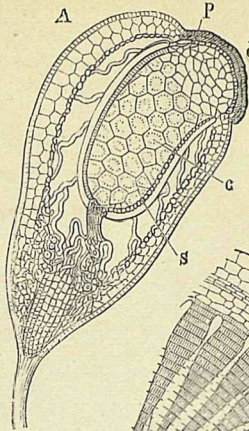
14. *Tetraphis pellucida*.

Указатель къ таблицѣ „Мхи I“.

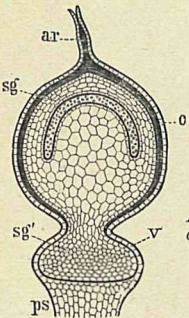
- | | |
|--|--|
| 1. <i>Marchantia polymorpha</i> (лепесточница). | 8. <i>Splachnum luteum</i> .
а коробочка съ апофизой. |
| 2. <i>Blasia pusilla</i> .
а коробочка. | 9. <i>Neckera complanata</i> .
а коробочка съ колпачкомъ. |
| 3. <i>Anthoceros laevis</i> .
а коробочка. | 10. <i>Buxbaumia aphylla</i> .
а коробочка. |
| 4. <i>Andreaea rupestris</i> .
а отдѣльное растеньице, увелич. | 11. <i>Climacium dendroides</i> .
а коробочка. |
| 5. <i>Mnium cuspidatum</i> .
а коробочка. | 12. <i>Ephemerum serratum</i> .
а отдѣльное растеньице. |
| 6. <i>Schistostega osmundacea</i> .
а отдѣльное растеньице.
б коробочка съ открытой крышечкой. | 13. <i>Physcomitrium pyriforme</i> .
а коробочка съ колпачкомъ. |
| 7. <i>Sphagnum cymbifolium</i> .
а коробочка съ влагалищемъ при основаніи. | 14. <i>Tetraphis pellucida</i> .
а открывшаяся коробочка.
б зубцы перистомы. |



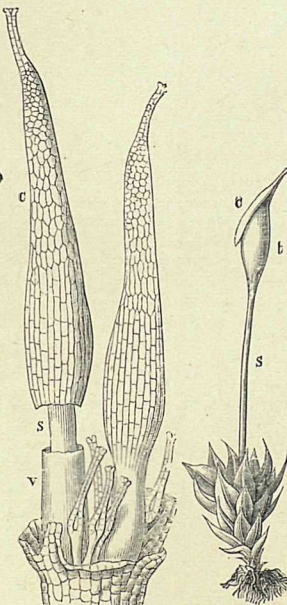
3. Продольный разрез спорогония *Archidium phascoides*. w стбика, sp споры, st ножка, b листья стебелька, s стебелек.



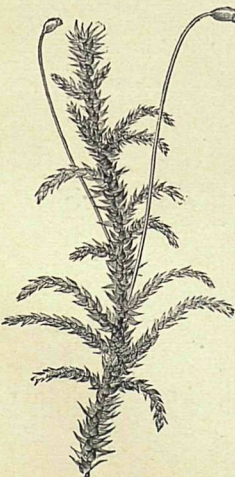
8. *Funaria hygrometrica* Hedw. A продольный разрез через коробочку, d крышечка, p перистом, с колонка, s споробластуемая ткань. B перистом. C образование спор в трех различных стадиях (a, b, c).



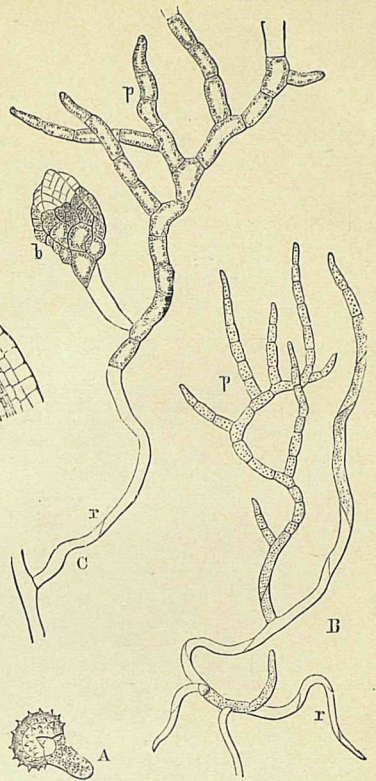
4. Продольный разрез спорогония *Sphagnum*. sg спорогоний, sg' ножка его, o крышечка, v влагалище, ar шейка архегония, ps ложноножка.



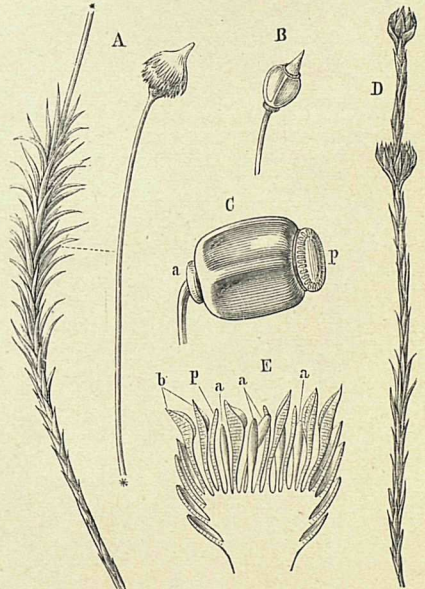
Pottia lanceolata C. Müll. 5. Женский цветок с двумя спорогониями, с колпачек, s ножка, v влагалище. 6. Целое растение с коробочкой t, ножкой s, колпачком с.



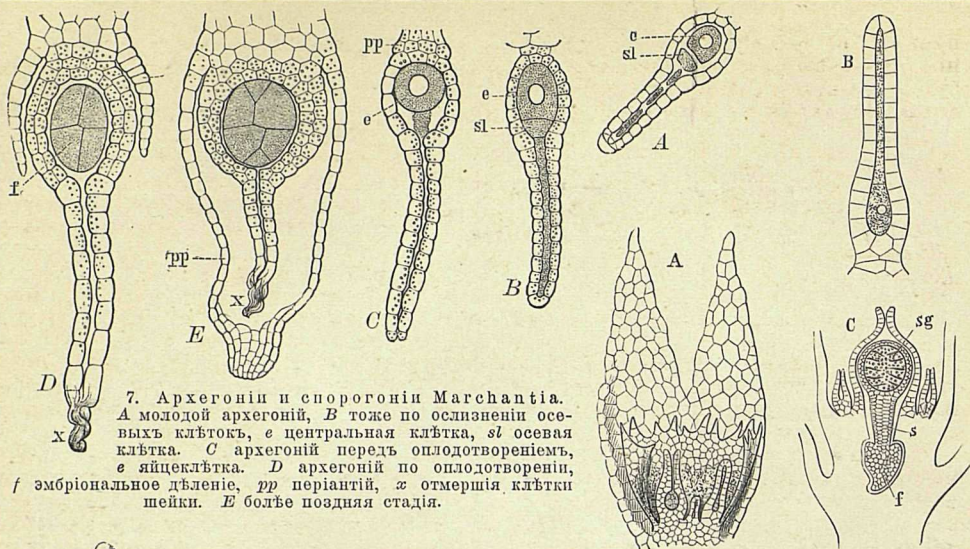
7. *Hypnum triquetrum* L. Стебелек с коробочками.



1. Прорастающая спора (A) и предростки (B и C) листовых мхов. b зачаток стебелька мха.

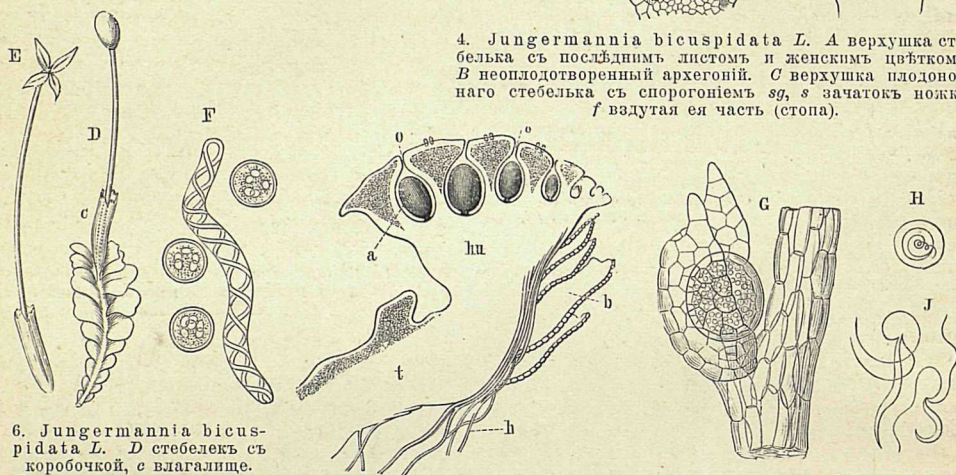


2. *Polytrichum commune* L. A женское растение с коробочкой. B и C коробочки, a апофиза, p перистом. D мужское растение. E мужской цветок, a антеридий, p паразиты, b листочки перичеция.



7. Архегонии и спорогонии *Marchantia*. А молодой архегоний, В тоже по оплодотворении, е центральная клетка, sl осевая клетка. С архегоний перед оплодотворением, e яйцеклетка. D архегоний по оплодотворении, f эмбриональное деление, pp перигоний, x отмершие клетки шейки. Е более поздняя стадия.

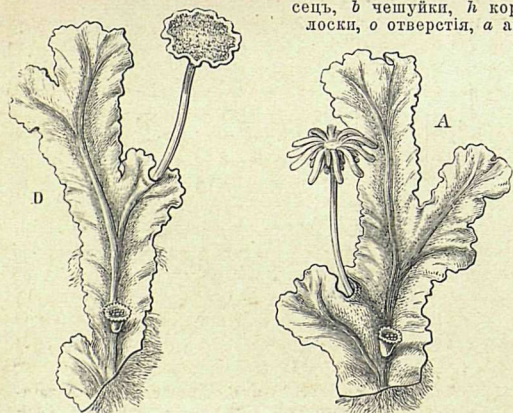
4. *Jungermannia bicuspidata* L. А верхушка стебелька с последним листом и женским цветком. В неоплодотворенный архегоний. С верхушка плодоносного стебелька с спорогонием sg, s зачаток ножки, f вздутая ее часть (стопа).



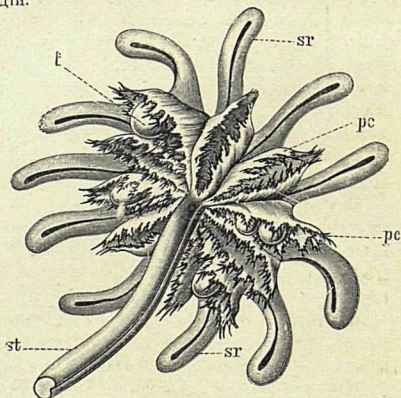
6. *Jungermannia bicuspidata* L. D стебелек с коробочкой, e влагалище. Е раскрывающаяся коробочка. F пружинка и споры.

1. Продольный разрез через антеридиеносную часть *Marchantia*. t часть слоевища, hu антеридиеносец, b чешуйки, h корневые волоски, o отверстия, a антеридии.

3. *Jungermannia bicuspidata* L. Антеридий в пазухе листа. H сперматозоид в материнской клетке. J сперматозоиды, вышедшие из материнской клетки.



5. *Marchantia polymorpha* L. А женское растение с архегониеносцем. В мужское растение с антеридиеносцем.



2. Архегониеносцем *Marchantia*. st ножка, sr лучи, pc листочки перихеция, f спорогоний.