

Франции; близъ Солютре (деп. Соны и Луары) разрытъ былъ громадный ровъ, наполненный скелетами лошадей. Это были сѣдобные останки тогдашнихъ троглодитовъ. Солютрейскія стоянки разбросаны, главнымъ образомъ, на югъ Франціи; въ другихъ странахъ (Бельгіи, Англіи, на сѣверѣ Испаніи) ихъ гораздо меньше.—3) Магдаленская эпоха (Magdalénien), соответствующая холодной фазѣ послѣдникаго періода, не представляетъ большого богатства кремневыхъ орудій, но въ ней обиліе орудій изъ кости, изъ простого и оленьяго роговъ: гарпуны, типичныя стрѣлки со срѣзаннымъ наискось основаніемъ, металлическая палка, загадочные предметы, извѣстные подъ названіемъ «жезловъ для командованія», и пр. Магдаленскія стоянки многочисленны во всей Франціи, особенно въ Перигорѣ, въ Бельгіи, Англіи, Швейцаріи, въ нѣкоторыхъ пунктахъ сѣв. Испаніи, въ Германіи, Австріи и Россіи (раскопки О. Волкова и Ефименко въ Мезинѣ, Черниговской губ., гдѣ въ первый разъ были найдены въ южной Россіи кости сѣвернаго оленя). Человѣкъ послѣдникаго періода пребывалъ еще въ состояніи охотника, но обладалъ уже, по сравненію съ мустьерской эпохой, болѣе совершеннымъ охотничьимъ снарядамъ. Онъ занимался при случаѣ рыбной ловлей и, вѣроятно, приручилъ сѣвернаго оленя. Особенно характеризуетъ его, по крайней мѣрѣ, въ нѣкоторыхъ мѣстностяхъ, напр., на юго-зап. Франціи, въ Пиренейской обл., на сѣверѣ Испаніи и въ нѣкоторыхъ пунктахъ, весьма рѣдкихъ, центральной Европы и Россіи (въ вышеупомянутыхъ Киевской и Мезинской стоянкахъ), то, что онъ былъ настоящимъ художникомъ. Объ этомъ свидѣлствуютъ замѣчательныя изваянія, рѣзба рисунковъ на кускахъ кости и на стѣнахъ пещеръ, отличающаяся совершенствомъ рисунка и выразительностью,—а также полихромныя фрески удивительной живости колорита. По истеченіи четвертаго ледниковаго періода эра обширныхъ распространеній и убываній ледниковъ совершенно закончилась для средней Европы, но еще продолжалась въ Альпахъ, въ Шотландіи и въ особенности вдоль побережья Балтійскаго моря, да продолжается еще и до сихъ поръ въ Гренландіи и Испаніи. Гейки и Гееръ утверждаютъ, что ледники распространялись и убывали еще два или три раза въ Скандинавіи и въ Шотландіи, послѣ того какъ материковая Европа отъ нихъ почти совершенно уже освободилась. Медленное пониженіе почвы, потопившее въ волнахъ океана часть суши, поднимавшейся надъ водой въ сѣв. и сѣв.-вост. Европѣ, обозначаетъ конецъ четвертичной и начало нынѣшней эры, въ геологическомъ смыслѣ слова. Съ археологической точки зрѣнія эра эта характеризуется концомъ древнекаменнаго вѣка (обитыхъ каменныхъ орудій) и замѣною его вѣкомъ полированного камня (новокаменнымъ). Вѣкъ этотъ установился, однако, не внезапно, а послѣ извѣстнаго промежутка времени (hiatus прежнихъ палеонтографовъ), въ теченіе котораго человѣкъ четвертичныхъ временъ будто бы удалился изъ средней Европы и, вмѣстѣ съ сѣвернымъ оленемъ, переселился на сѣверъ. Предположенію этому противорѣчитъ, между прочимъ, тотъ фактъ, что въ скандинавскихъ новокаменныхъ кухонныхъ отброскахъ вовсе не находятъ костей сѣвернаго оленя. Однако, былъ переходный моментъ, который прежде назывался среднекаменнымъ вѣкомъ, а теперь — азийской эпохой (Azilien), характеризованной находженіемъ камней со знаками красной краской (цифры ?). Правда,

эту эпоху можно отнести и къ палеолитическому періоду, вслѣдствіе присутствія орудій изъ обитаго кремня; но сѣверный олень уже исчезъ, и на мѣсто его появился особый видъ обыкновеннаго оленя. Кромѣ Франціи, существованіе этой эпохи констатировано въ Англіи и Даніи. Новокаменная цивилизациа установилась не всюду одновременно. Такъ, Скандинавскій п-овъ, еще не вполне высвободившійся изъ-подъ ледниковъ, только-что формировался въ теченіе этого періода. Отличительные признаки неолитической эпохи—отсутствіе вымершихъ, ископаемыхъ животныхъ; употребленіе человѣкомъ, рядомъ съ орудіями, обитыми изъ кремня (типичное долото и проч.), полированныхъ орудій изъ разныхъ другихъ горныхъ породъ и притомъ обдѣланныхъ въ особыя формы топоровъ, долотъ, молотковъ, кирокъ и проч.; употребленіе глиняной посуды, обожженной на огнѣ, иногда съ орнаментомъ; обладаніе прирученными животными, по крайней мѣрѣ; собакой, а къ концу эпохи — также рогатымъ скотомъ, свиней, овцой, козой; знакомство съ земледѣліемъ; наконецъ, слѣды религіознаго культа и ясно выраженной заботы объ умершихъ, которые часто хоронились въ пещерахъ или, къ концу періода, въ особыхъ каменныхъ гробницахъ-дольменахъ. Къ числу отложеній начала неолитическаго періода могутъ быть отнесены такъ назыв. кухонныя остатки (køkkenmødding) Даніи — кучи раковинъ по морскимъ берегамъ, оставшіяся отъ первобытныхъ обитателей страны и заключающія въ себѣ отбросы ихъ пищи: пустыя створки устрицъ, другихъ моллюсковъ, кости звѣрей и птицъ,—а также и нѣкоторыя каменные орудія, между которыми попадаются, хотя и рѣдко, полированные, но преобладающія грубо обитыя; въ числѣ костей животныхъ есть формы, указывающія на болѣе холодный климатъ, какъ, напр., безкрыль (Alca impennis), теперь окончательно истребленный, глухарь, зубръ и нѣкоторыя другія. Присутствіе глухаря указываетъ на существованіе хвойныхъ лѣсовъ, смѣнившихся въ Даніи уже давнымъ-давно лѣсами дубовыми, а въ историческую эпоху — буковыми. Болѣе значительныя находки неолитическаго вѣка были сдѣланы во многихъ пещерахъ, на мѣстахъ древнихъ мастерскихъ каменныхъ орудій, въ торфяникахъ, въ особенности въ остаткахъ свайныхъ построекъ. Послѣднія были констатированы впервые въ 1854 г. въ Цюрихскомъ оз. благодаря весьма низкому стоянію воды. Впослѣдствіи было открыто много такихъ свайныхъ построекъ въ различныхъ озерахъ Швейцаріи; онѣ часто представляли собою обширныя помосты, возведенныя на сотняхъ тысячъ глубоко вбитыхъ въ дно озера свай, съ стоявшими на нихъ хижинами или цѣлыми селеніями, сообщавшимися съ берегомъ только узкимъ мостомъ, который могъ сниматься въ случаѣ надобности. На нѣкоторыхъ озерахъ были десятки такихъ селеній, въ которыхъ жили тысячи народа. То обстоятельство, что многія изъ этихъ свайныхъ построекъ (Pfahlbauten, palafittes) погибли отъ пожара, благоприятствовало сохраненію бывшихъ на нихъ предметовъ, которые, обгорѣвъ и упавъ на дно озера, были тѣмъ самымъ гарантированы отъ разложенія и, занесенные потомъ иломъ, оставались въ сохранности цѣлыя тысячелѣтія. Такъ, сохранились деревянные орудія, лодки, весла, сѣти, веревки, обугленные плоды, сѣмена растений, остатки тканей и т. п. Культура «свайнаго» народа была довольно высока; люди прекрасно обдѣлывали камень и кость, охотились за благороднымъ оленемъ, кабаномъ, дикой лошадью, горнымъ козломъ, первобытнымъ быкомъ, медвѣдемъ, куницей и т. д.; имѣли

въ качествѣ домашнихъ животныхъ небольшую собаку въ родѣ шпица, рогатый скотъ, мелкую породу свиней, овецъ, козъ; сѣяли особые сорта ячменя, пшеницы и льна (изъ котораго умѣли ткать холсты). Кромѣ Швейцаріи, свайныя постройки открыты въ озерахъ Германіи, Австріи, южной Франціи, Ирландіи, при чемъ оказалось, что не всѣ онѣ относятся къ каменному вѣку, а многія изъ нихъ (какъ въ Швейцаріи, такъ и въ другихъ странахъ) — къ бронзовому и даже желѣзному вѣку, иныя же, какъ, напр., ирландскія «кранноджи» (crannoggs) и нѣкоторые свайныя постройки въ озерахъ Савойи должны быть отнесены къ историческому періоду — къ эпохѣ каролинговъ или еще болѣе поздней. Въ сѣверной Италіи найдены были подобныя постройки (террамары), возведенныя не въ озерахъ, а въ болотахъ и низинахъ, какъ бы въ подражаніе озернымъ; онѣ относятся уже къ металлической эпохѣ. Остатки неолитическаго періода встрѣчаются довольно часто въ Россіи. На южномъ побережьи Ладожскаго оз., при прорытіи новаго Сясьскаго канала, изъ слоя торфа были добыты многія орудія изъ камня, преимущественно полированные, черепки посуды, обломки лодки и остатки нѣсколькихъ человѣческихъ скелетовъ. Этотъ человекъ приладожцы жилъ рыболовствомъ и охотой, пользуясь услугами собакъ двухъ породъ: одной — въ родѣ шпица, другой — болѣе крупной, охотничьей. Около дер. Волосова (XI, 473), на р. Велетѣ, близъ Оки и гор. Муромъ, рядомъ со стоянкой мѣднаго вѣка находились неолитическія стоянки, гдѣ найдены тысячи каменныхъ, преимущественно обитыхъ, но также и полированныхъ орудій, костяныхъ издѣлій, черепковъ глиняной посуды и т. п. Остатки эти, принадлежавшіе, вѣроятно, одному изъ финскихъ племенъ, можетъ-быть, древнѣйшей муромѣ, были найдены въ прибрежномъ песчаномъ холмѣ. Каменный періодъ смѣнился металлическимъ, при чемъ ранне распространѣнія желѣза господствовали во многихъ областяхъ, въ качествѣ материала для орудій мѣди или бронзы (см. Бронзовый вѣкъ, VIII, 204, и Желѣзный вѣкъ). — *Литература*: гр. А. С. Уваровъ, «Археологія Россіи. Каменный періодъ» (М., 1881); G. de Mortillet, «Musée Préhistorique» (П., 1881, съ атласомъ рисунковъ; 2-ое изд. въ уменьшенномъ форматѣ. П., 1903); G. et A. de Mortillet, «Le Préhistorique» (3-е изд., П., 1900, безъ главы о неолитическомъ періодѣ); А. А. Иностранцевъ, «Доисторическій человекъ каменнаго вѣка побережья Ладожскаго оз.» (СПб., 1882); M. Boule, «Paléontologie stratigraphique de l'homme» («Revue d'Antrop.», 1888); Cartailhac, «La France préhistorique» (П., 1889); Salomon Reinach, «Antiquités Nationales», «Descript. Musée St. Germain» (т. I, П., 1889; отличное резюме, съ обширной библиографіей); Geikie, «Great ice Age» (Л., 1894); Любюръ Нидерле, «Человѣчество въ доисторическія времена» (перев. съ чешск., СПб., 1898; немного устарѣло; особенно цѣнно для славянскихъ земель и Россіи); Pencik-Bruckner, «Die Alpen in Eiszeitaler» (Лпц., 1901—1905); Hoernes, «Der diluviale Mensch in Europa» (Брауншвейгъ, 1903); Rutot, «Le Préhistorique dans l'Europe centrale» (1904). — Лучшие учебники: J. Dechelette, «Manuel d'Archéologie préhistorique, celtique et gallo-romaine» (П., т. I, «Age de la pierre», 1912; обширная библиографія; рисунки); H. Obermaier, «Der Mensch der Vorzeit» (т. I изданія: «Der Mensch aller Zeiten», Б., 1912; русск. пер. болѣе популярно, СПб., 1913; съ пред. Д. Анучина и съ рисунками).

І. Демкиеръ.

Доисторическій человекъ. — Данныя сравнительной анатоміи, эмбриологіи, біологической химіи, антропологіи и палеонтологіи, добытыя съ конца прошлаго столѣтія и особенно за послѣднее десятилѣтіе, заставляютъ предполагать, что человекъ, въ своемъ филогенетическомъ развитіи, отщепился, какъ побочная вѣтвь, отъ общаго корня приматовъ еще въ началѣ третичной эры геологической жизни нашей планеты, можетъ быть раньше, чѣмъ отдѣлился отъ этого корня человекоподобныя обезьяны. Но до сихъ поръ еще не найдено костей этого третичнаго человека. Наиболѣе древніе остатки ископаемаго человека не восходятъ далѣе начала четвертичной или постъ-плиоценовой эры (см. Доисторическая эпоха). Питекантропъ (существо, нѣкоторыми учеными признаваемое за человека или за промежуточную форму, другими — за атрофированную вѣтвь предковъ человекоподобныхъ обезьянъ) извѣстенъ намъ пока лишь изъ самыхъ нижнихъ пластовъ постъ-плиоцена. Несомнѣнно древнѣйшій изъ остатковъ, которые можно отнести къ зоологическому роду *Homo* — нижняя челюсть, найденная въ октябрѣ 1907 г. Штэнзакомъ (Schützensack) въ каменоломнѣ Мауеръ близъ Гейдельберга, на глубинѣ 24 м., въ слое песка и гравія. По найденнымъ въ томъ же слое костямъ животныхъ (*Elephas antiquus* и пр.) ее слѣдуетъ отнести ко второму межледниковому періоду или нижнему постъ-плиоцену. Челюсть эта (см. табл., рис. 12), очень массивна, безъ подбородка, съ чрезвычайно широкой восходящей вѣтвью; она напоминала бы челюсть гориллы или шимпанзе, если бы не зубы, которые совершенно человѣческаго типа. Нѣмецкіе ученые назвали человека, которому принадлежала подобная челюсть, *Homo Heidelbergensis*. Къ этому же періоду, а можетъ-быть немного болѣе позднему (3-му ледниковому или же началу 3-го межледниковаго періода) надо отнести найденные въ ноябрѣ 1912 г. Даусономъ (Dawson) и Смишъ-Увардомъ (Smith-Woodward), близъ Пильдауна (Piltown), въ графствѣ Сэссекъ въ южной Англіи, черепную крышку и половину нижней челюсти человека. Первая — совершенно человѣческаго типа, съ высокимъ примымъ лбомъ, съ едва обозначенными подбровными дугами; судя по ней, черепъ былъ довольно широкъ въ своей задней части и долихоцефаленъ, хотя и въ слабой степени. Челюсть напоминаетъ человека — по зубамъ, шимпанзе — по общему виду; англійскіе ученые человека, которому принадлежали вышеупомянутые черепъ и челюсть, дали названіе *Eoanthropus-Dawsoni*. Этими двумя находками и исчерпываются пока всѣ наши данныя о человекѣ нижней части четвертичныхъ отложеній. Гораздо богаче мы остатками человека въ среднихъ отложеніяхъ этой эры (середина и конецъ 3-го межледниковаго періода и, можетъ-быть, четвертый ледниковый періодъ). Къ нимъ относятся до 40 находокъ различныхъ человѣческихъ костей, но онѣ не всѣ могутъ быть приняты во вниманіе: почти для половины изъ нихъ геологическая эпоха, къ которой онѣ относятся, плохо или невѣрно опредѣлена, а иногда вовсе неизвѣстна или апокрифична. Изъ остальныхъ находокъ (болѣе 20-ти) половина (находки: Бриксъ, Шипка, Марсели-на-Эрѣ, Бюри-Сентъ-Едмондсѣ, Таубахъ, Сентъ-Бреладъ на о-вѣ Джерсеѣ и пр.) состоитъ изъ весьма мелкихъ и плохо сохранившихся обломковъ, которые хотя и даютъ драгоцѣнныя данныя въ смыслѣ географическаго распредѣленія *D. человека*, но не могутъ быть приняты въ расчетъ для охарактеризованія типа или расы человека средняго

Къ статьѣ „Доисторическая эпоха“.

Рис. 1. Грубо обитый кремневый топоръ изъ Грэйсъ-Иннъ-Лэнь въ Англіи; найденъ въ 1715 г. Въ $\frac{3}{4}$ натуральной величины.

Рис. 2. Ручной топоръ новѣйшей апелъской эпохи изъ Мискольча (Венгрія).

Рис. 3. Ориньякскіе наконечники изъ кости.

Рис. 4. Метательная палка.

Рис. 5. Жезль начальника съ гравированными изображеніями лошадей.

Рис. 6. Разрисованныя гальки изъ Масъ-д'Азиль.

Рис. 7. Схема отбиванія кремня: *A*—спереди, *B*—сбоку, *C*—сзади (*a*—поверхность удара; *b*, *f*—ударная выпуклость; *c*—рубцы отъ удара; *d*—волнообразныя кольца; *e*—лучистость; *h*—мѣсто отдѣленія мелкихъ обломковъ; *g*—мѣтки отъ удара).

Рис. 8. Неолитическое орудіе: подготовленный для шлифовки (*a*) и отшлифованный (*b*) топоръ съ острой спинкой.

Рис. 9. Глиняная посуда изъ южной Франціи и Моравіи.

Къ статьѣ „Доисторическій человекъ“.

Рис. 10. Черепъ изъ Ла-Шапель-о-Сентъ (сбоку).

Рис. 11. Черепъ изъ пещеры Барма-Гранде у Ментоны (мужской).

Рис. 12. Нижняя челюсть изъ Мауера у Гейдельберга. Нат. вел.

Рис. 13. Черепная крышка изъ Неандерталя.

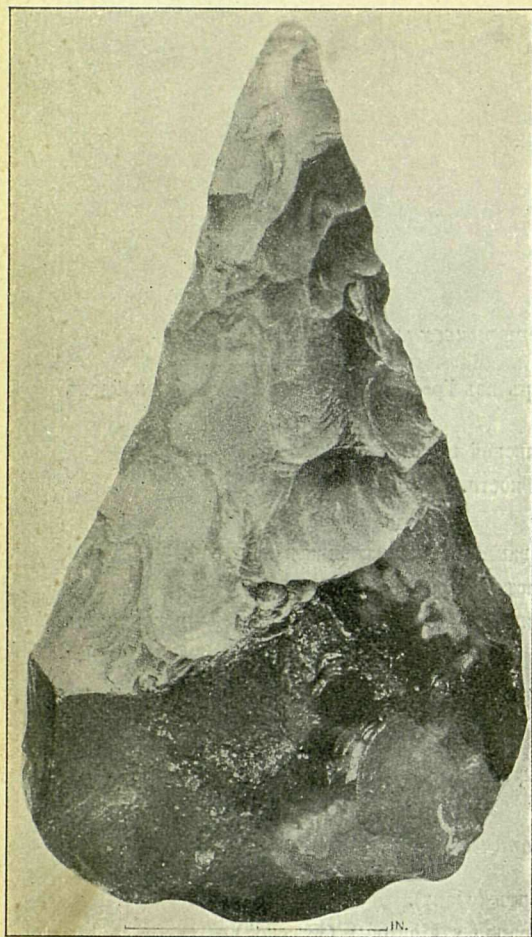


Рис. 1.

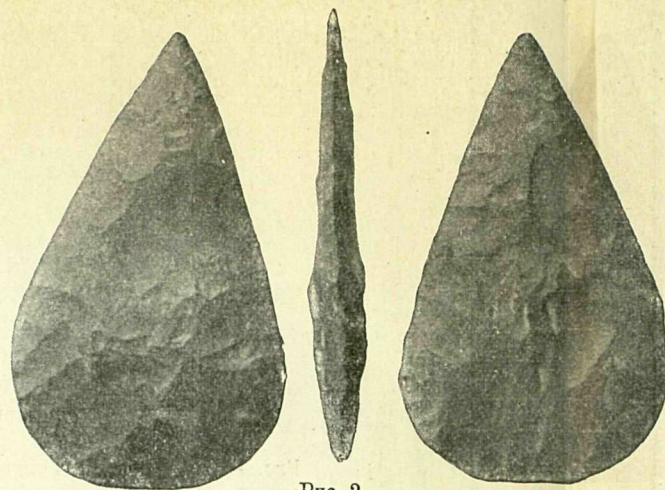


Рис. 2.

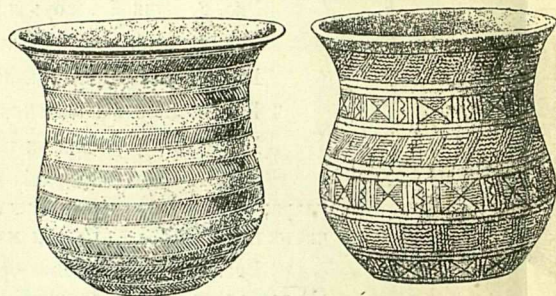


Рис. 9.

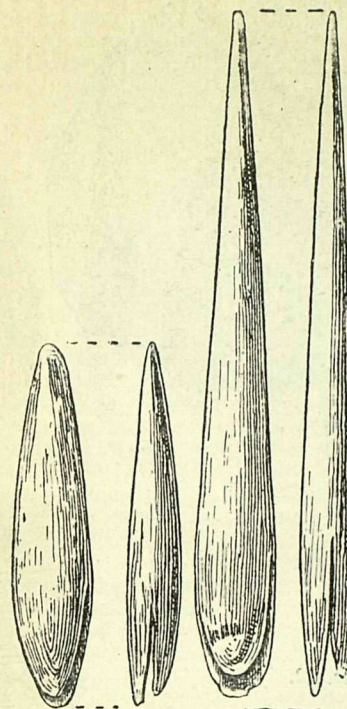


Рис. 3.

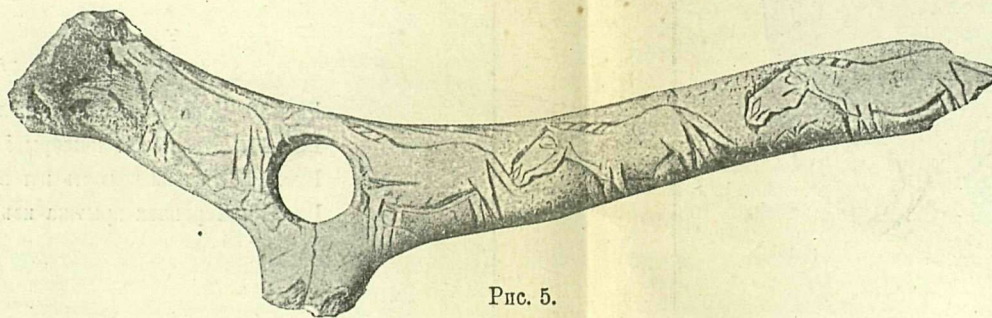


Рис. 5.

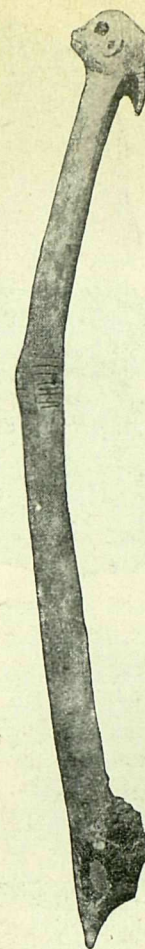


Рис. 4.

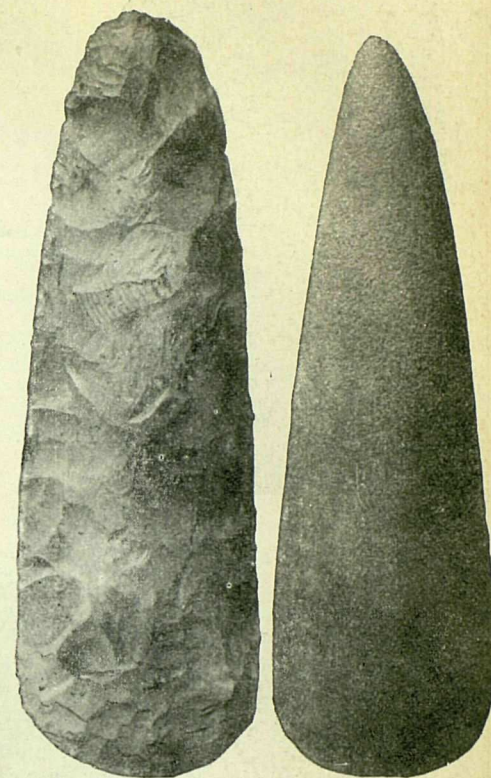


Рис. 8.

b

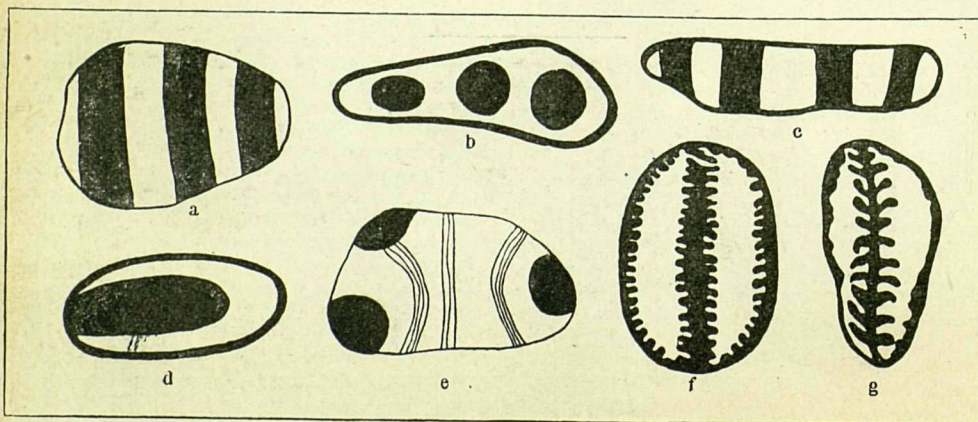
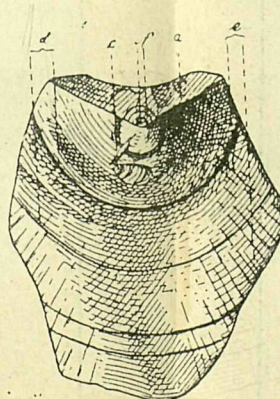


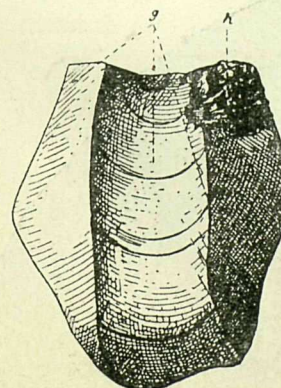
Рис. 6.



A



B



C

Рис. 7.

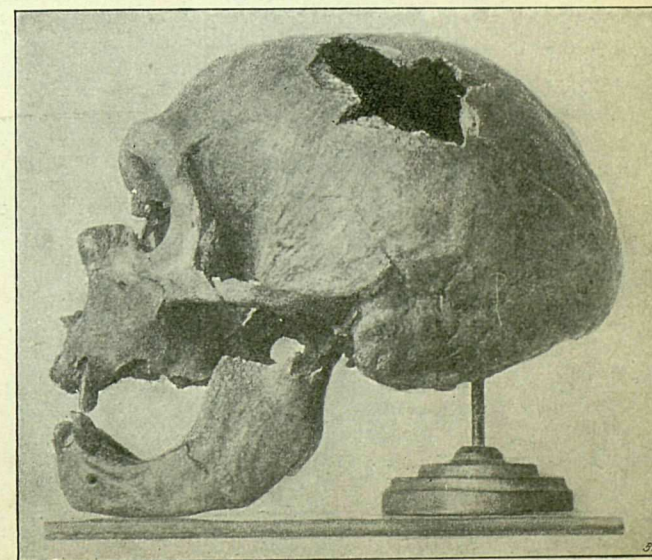


Рис. 10.

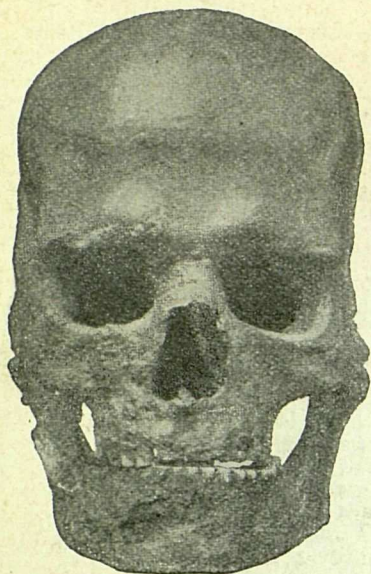


Рис. 11.

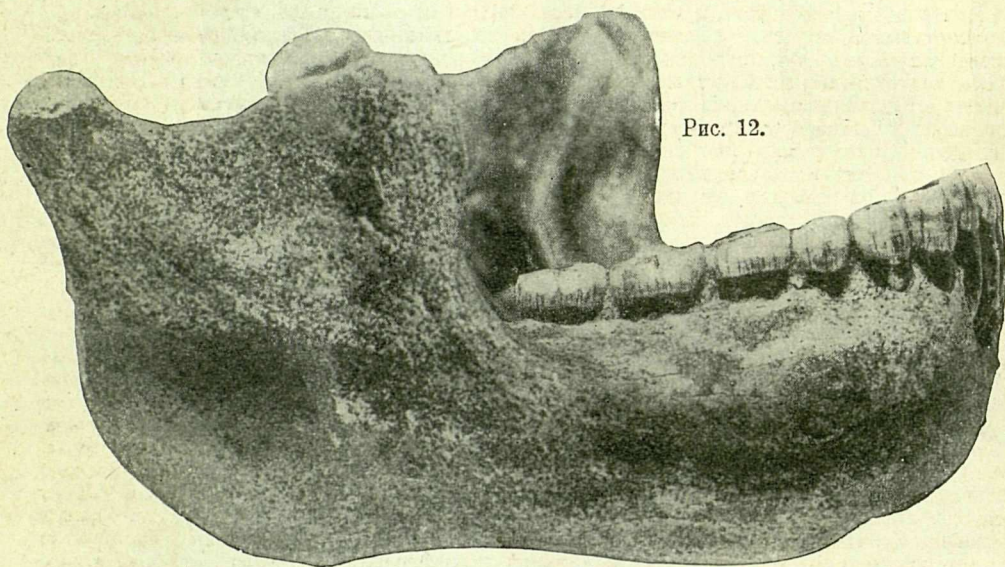
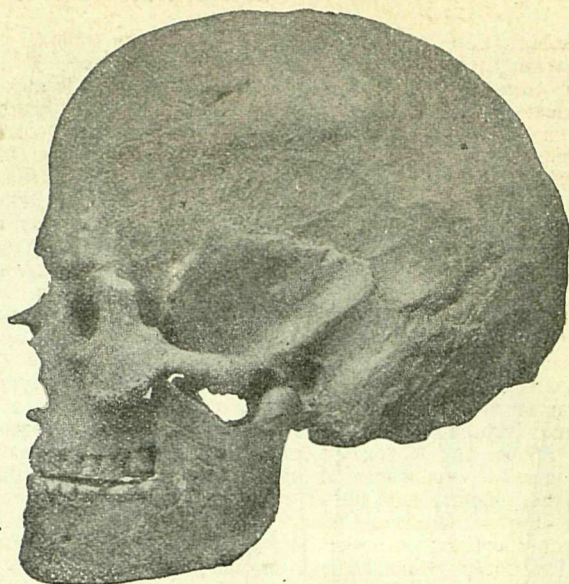


Рис. 12.

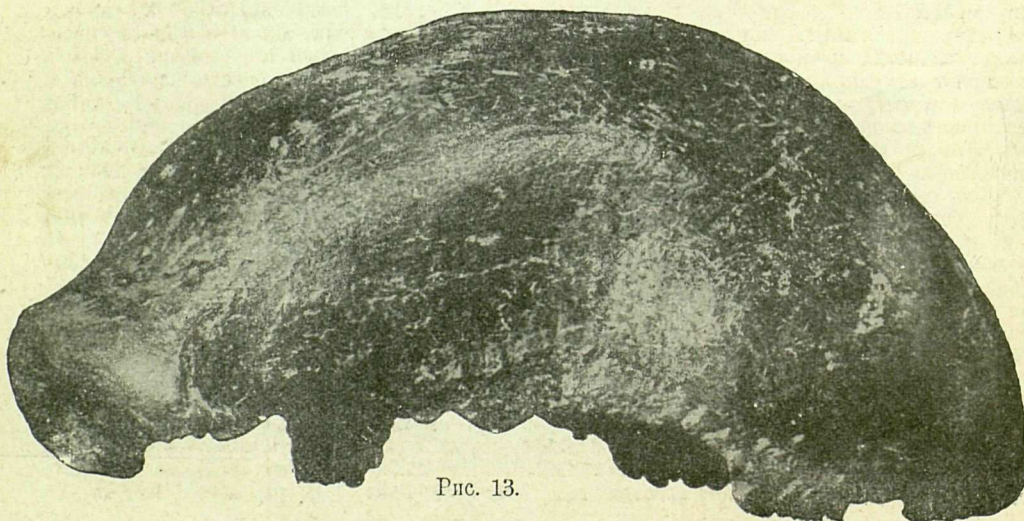


Рис. 13.