

П. СПЕСИВЦЕВ

ОПРЕДЕЛИТЕЛЬ КОРоеДОВ ЕВРОПЕЙСКОЙ ЧАСТИ

(ЗА ИСКЛЮЧЕНИЕМ КРЫМА
И КАВКАЗА)

ИЗДАНИЕ ТРЕТЬЕ

Под редакцией проф. М. Н. Римского-Корсакова

С 162 рисунками в тексте

ГОСУДАРСТВЕННОЕ СЕЛЬСКОХОЗЯЙСТВЕННОЕ ИЗДАТЕЛЬСТВО
МОСКВА

1931

ЛЕНИНГРАД

ПРЕДИСЛОВИЕ

(к 3-му изданию)

Настоящее издание книги П. Н. Спесивцева отличается от первых двух следующим.

Таблицы для определения видов короедов несколько изменены и дополнены автором и редактором. Изменения основываются частью на литературных данных, появившихся за последние 5 лет, а частью на личных сообщениях ряда лиц, работающих по изучению короедов нашей страны. Редактор приносит поэтому здесь глубокую благодарность за сообщение интересных данных по географическому распространению ряда короедов Н. Ф. Витомскому, В. И. Гусеву, Г. К. Пятницкому и Б. В. Соколовскому.

Далее автором составлена определительная таблица всех родов, а редактором составлен список видов короедов, входящих в состав фауны России довоенного времени.

К сожалению вследствие недостатка у автора времени для переработки пришлось издать „Определитель“ без общей вводной части, каковая имела в 1-м издании и отсутствовала во 2-м.

Редактором включены в определитель русские названия короедов, частью фигурировавшие уже в литературе, а частью вводимые редактором впервые по согласованию их с названиями, примененными А. В. Яценковским в его определителе ходов короедов.

Большинство рисунков взято из работ автора, напечатанных на шведском языке; часть рисунков перепечатана с 1-го и 2-го изданий книги.

Редактором добавлено несколько фотографий ходов короедов, исполненных с материалов Зоологического Кабинета Лесо-Технической Академии (б. Лесной Институт) С. М. Штейнбергом. Рисунок ходов *Ips fal'ax* представляет собой фотографию, исполненную Н. Д. Митрофановым с материалов Г. К. Пятницкого.

М. Римский-Корсаков

..... *
2-я типография
Транспечати НКПС.
Ленинград.
Улица Правды, 15.
Ленинградский
Областлит № 71741.
Тираж 10000 экз.
Знак № 2831. 6 1/2 л.
.....

ПРЕДИСЛОВИЕ

(к 2-му изданию).

Отсутствие на книжном рынке русского определителя короедов и большой спрос на него со стороны лесоводов и учащихся заставляли меня спешно выпустить настоящие таблицы.

Основой для составления предлагаемых таблиц послужил мой „Практический определитель короедов главнейших древесных пород Европейской России, за исключением Крыма и Кавказа“, изданный в 1913 году. В новых таблицах, как и в старом моем определителе, рассматривается фауна короедов того же географического района и для определения родов и видов использованы также исключительно „лупные“ признаки, не требующие ни микроскопических исследований, ни специальной препарировки насекомого. В остальном таблицы подверглись полной переработке. Правда, в них оставлено старое, хотя и искусственное, но привычное деление короедов на три группы, — заболонников, лубоедов и собственно короедов, но в пределах каждой группы материал расположен, поскольку это не умаляет практического характера таблиц, в порядке естественной системы и мелкие подразделения родственных родов объединены в них общими морфологическими признаками. Кроме того, в таблицы внесены значительные дополнения и в них вошли все до сих пор описанные короеды древесных пород Восточной Европы (за исключением Крыма и Кавказа), при чем для каждого вида дается не только краткое описание его образа жизни, но и приводятся данные о его географическом распространении.

В виду того, что большинство наших лесов состоит из хвойных пород, вредители которых привлекают к себе особенное внимание лесоводов, в особых примечаниях и сносках приводятся все новые виды, которые до последнего времени были найдены на хвойных породах Сибири, Крыма и Кавказа, что даст возможность интересующимся, хотя до некоторой степени, ориентироваться в мало исследованной фауне короедов означенных географических областей.

Считаю приятной обязанностью высказать здесь мою глубокую признательность профессору Н. Н. Богданову-Катькову, который со своей стороны энергично взяв на себя все хлопоты, связанные с печатанием, и моему другу, профессору Вл. Вл. Редикорцеву, который всячески содействовал появлению в свет моих таблиц.

Experimentalfältet, Sverige.
Швеция. Февраль 1925 года.

Павел Спесивцев.

ПРЕДИСЛОВИЕ

(к 1-му изданию).

Четверть века тому назад, приложением к Лесному Журналу за 1887 г., появился в свет составленный И. Я. Шевыревым определитель короедов. За это продолжительное время много новых данных о короедах было добыто иностранными и русскими энтомологами. Много новых видов было открыто и описано для России, при чем главные исследования в этой области принадлежат трудам И. Я. Шевырева. Между тем, определитель 1887 г. остался до сих пор единственным русским определителем и в настоящее время становится уже библиографической редкостью. Имеющиеся в распоряжении зоологического кабинета Лесного Института немногие экземпляры пришли в такую ветхость, что автор, руководящий практическими занятиями по энтомологии в Лесном Институте, принужден был в последние годы диктовать студентам таблицы для определения главнейших видов короедов. Вышеизложенные соображения были одной из главных причин появления в свет настоящего определителя. Однако, при составлении таблиц имелось в виду не только педагогические цели, но и интересы лесоводов-практиков. Поэтому определителю придан по возможности практический характер, т. е. в нем откинуты все признаки, хотя и научные, но требующие специальной препарировки насекомого и исследования его при помощи микроскопа, и введены лишь те, которые можно разглядеть, пользуясь ручной лупой, увеличивающей в 25—30 раз. Число видов в предлагаемом определителе ограничено короедами, живущими лишь на главных древесных породах, встречающихся в Европейской России (исключая Крыма и Кавказа). Последнее ограничение и дало возможность значительно упростить таблицы, не умаляя вместе с тем их практического значения для лесоводов означенного географического района.

П. Спесивцев.

Лесное, 1913.

ТАБЛИЦА

для определения подсемейств.

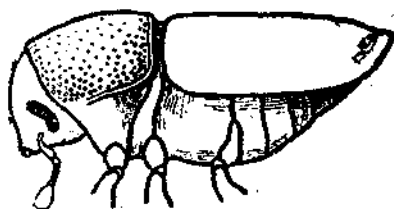


Рис. 1. *Scolytus* sp.

А. Внешний край голени (tibia) ног гладкий. Бока переднеспинки ясно окаймлены. Надкр. почти горизонтальные (рис. 1) ... подсем. *Scolytinae* (стр. 1).

В. Внешний край голени ног зазубрен. Бока переднеспинки у большинства, за исключением представителей рода *Cryphalus* Eichh., не окаймлены. Надкр. в конце ясно загибаются вниз. Подсем. *Irinae* (стр. 20)

Подсемейство *Scolytinae*.

Сюда относится единственный род *Scolytus* Geoffr. (= *Eccoptogaster* Hrbst).

Заболонник.

Булава усиков крупная, равна или длиннее 7-членикового жгутика, лопатообразная, с двумя ясными изогнутыми швами, острые углы которых направлены к вершине булавы (рис. 2). Переднеспинка в профиль почти прямая, покрыта точками; голова сверху ясно видна. Передний край надкрылий гладкий, без зазубрин. Профиль брюшка, начиная со 2-го членика, подымается вверх. У ♂♂ лоб большей частью покрыт волосками.



Рис. 2. Усик *Scolytus* sp.

Таблица для определения видов рода *Scolytus* Geoffr.

1. 2-ое брюшное кольцо несет по середине направленный назад зубец или бугорок (рис. 3, 4, 6, 8) 2
- 2-ое брюшное кольцо без бугорка 4
2. Надкрылья такой же длины, как и переднеспинка, 2-ое брюшное кольцо образует со следующими почти прямой угол. У ♂ зубец на 2-м брюшном