

ФЕДЕРАЛЬНОЕ ГОСУДАРСТВЕННОЕ БЮДЖЕТНОЕ ОБРАЗОВАТЕЛЬНОЕ  
УЧРЕЖДЕНИЕ ВЫСШЕГО ОБРАЗОВАНИЯ

РОССИЙСКИЙ ГОСУДАРСТВЕННЫЙ  
УНИВЕРСИТЕТ ПРАВОСУДИЯ

---

**И. А. Алешкова**

**Применение конституционных  
предписаний судами  
в Российской Федерации:  
интегративный подход**

*Монография*

Москва  
2017

УДК 342.4  
ББК 67.400.1  
А45

**Автор:**

*Алешкова И. А.*, доцент кафедры конституционного права  
им. Н. В. Витрука, канд. юрид. наук, доцент.

**Рецензенты:**

*Умнова И. А.*, зав. отделом конституционно-правовых  
исследований РГУП, д-р юрид. наук, профессор;

*Авакьян С. А.*, зав. кафедрой конституционного  
и муниципального права юридического факультета  
МГУ им. М. В. Ломоносова, д-р юрид. наук, профессор.

**Алешкова И. А.** Применение конституционных предписаний  
судами в Российской Федерации: интегративный подход: Моно-  
графия. — М.: РГУП, 2017. — 292 с.

ISBN 978-5-93916-535-8

В монографии анализируются взгляды теоретиков и конституционалистов, раскрываются методологические, правовые и прикладные аспекты применения российскими судами конституционных предписаний.

На основе обзора судебной практики за период с 1993 по 2015 годы выделяются сложившиеся тенденции и особенности применения российскими судами конституционных предписаний.

Адресуется ученым-правоведам, практикующим юристам, а также магистрантам, аспирантам юридических вузов.

Работа выполнена при поддержке СПС «КонсультантПлюс».

ISBN 978-5-93916-535-8

© Алешкова И. А., 2017

© Российский государственный  
университет правосудия, 2017

# СОДЕРЖАНИЕ

Введение .....	6
----------------	---

## **Глава 1.** Теоретические и правовые основы применения судами конституционных предписаний

1.1. Применение конституционных предписаний судами: значимость поиска оптимального подхода .....	16
1.2. Конституционные предписания как предмет судебного применения .....	39
1.3. Интегративная функция конституционных предписаний как основа конституционализации судебной практики .....	62
1.4. Формы применения российскими судами конституционных предписаний .....	76
1.5. Пределы применения конституционных предписаний российскими судами .....	92

## **Глава 2.** Обеспечение «авторитета» конституционных предписаний в процессе их применения судом: методологическая основа

2.1. Цель, задачи и принципы применения судами конституционных предписаний .....	111
2.2. Сущность и значение интегративного подхода при применении конституционных предписаний .....	137
2.3. Особенности метода формального синтеза при применении конституционных предписаний российскими судами .....	168

2.4. Особенности реализации метода формального синтеза в судебной практике в контексте интернационализации конституционного права .....	188
---	-----

### **Глава 3. Институциональные аспекты применения конституционных предписаний российскими судами**

3.1. Развитие принципа прямого применения Конституции Российской Федерации в контексте решений Конституционного Суда РФ .....	201
3.2. Исключительность полномочий Конституционного Суда РФ по применению конституционных предписаний .....	219
3.3. Условия и специфика применения конституционных предписаний конституционными (уставными) судами субъектов Российской Федерации .....	244
3.4. Специфика применения конституционных предписаний судами общей и арбитражной юрисдикции .....	261

<b>Заключение .....</b>	<b>278</b>
-------------------------	------------

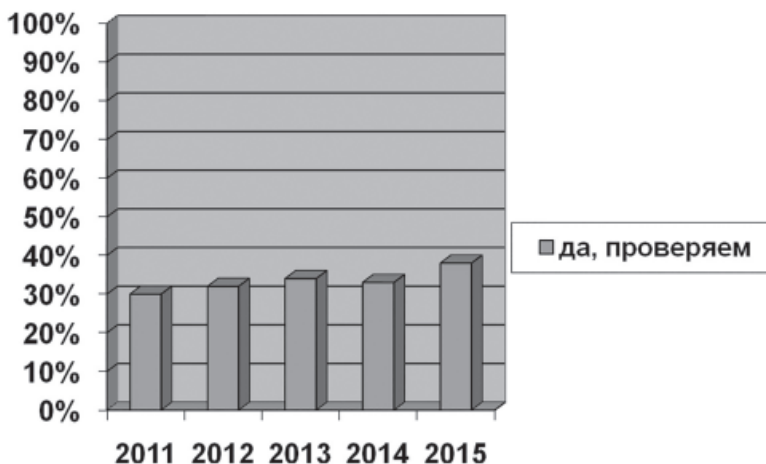
<b>Приложение .....</b>	<b>287</b>
-------------------------	------------

*Моему дорогому и глубокоуважаемому  
учителю и наставнику в науке —  
Ирине Анатольевне Умновой (Конюховой)  
в знак признательности и благодарности  
посвящается*

## Приложение

1. По итогам анкетирования 400 судей судов общей юрисдикции, проведенного в период с 2011 по 2015 гг., судьи на вопрос о том, проверяют ли применяемую норму закона на соответствие Конституции Российской Федерации, ответили следующее:

400 респондентов — 100%.



В 2011 г. — 30% опрошенных респондентов;

В 2012 г. — 32% опрошенных респондентов;

В 2013 г. — 34% опрошенных респондентов;

В 2014 г. — 33% опрошенных респондентов;

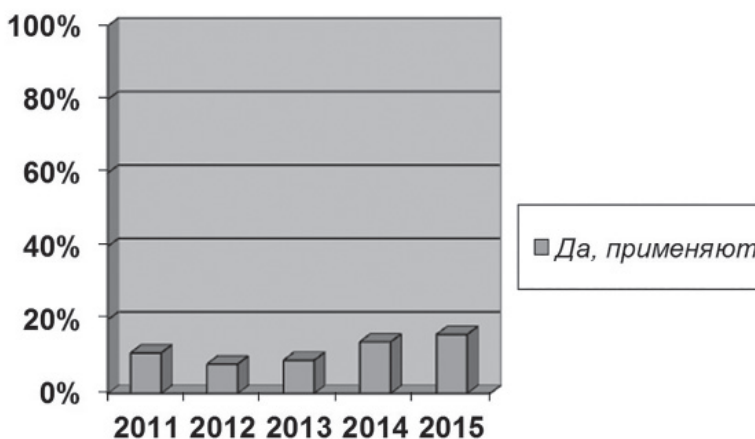
В 2015 г. — 38% опрошенных респондентов.

На основе проведенного анкетирования можно отметить, что меньше половины опрошенных судей проверяют применяемую норму закона на соответствие Конституции Российской Федерации.

## Применение конституционных предписаний судами в Российской Федерации: интегративный подход

2. По итогам анкетирования 400 судей судов общей юрисдикции, проведенного в период с 2011 по 2015 гг., судьи на *вопрос о том, применяют ли они конституционные нормы в своей практике*, ответили следующее:

400 респондентов — 100%.



В 2011 г. ответили «да, применяем» — 11% опрошенных респондентов;

В 2012 г. ответили «да, применяем» — 8% опрошенных респондентов;

В 2013 г. ответили «да, применяем» — 9% опрошенных респондентов;

В 2014 г. ответили «да, применяем» — 14% опрошенных респондентов;

В 2015 г. ответили «да, применяем» — 16% опрошенных респондентов.

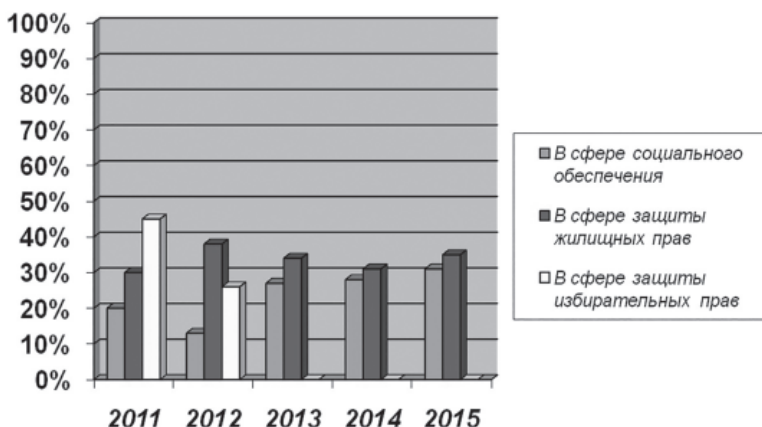
На основе проведенного анкетирования можно отметить, что в 2011 г. из 400 опрошенных судей в своей практике 44 из них применяли конституционные нормы; в 2012 г. из 400 опрошенных

## Приложение

судей в своей практике 32 из них применяли конституционные нормы; в 2013 г. из 400 опрошенных судей в своей практике 36 из них применяли конституционные нормы; в 2014 г. из 400 опрошенных судей в своей практике 56 из них применяли конституционные нормы; в 2015 г. из 400 опрошенных судей в своей практике 64 из них применяли конституционные нормы.

3. По итогам анкетирования судей судов общей юрисдикции, проведенного в период с 2011 по 2015 гг., судьи на вопрос о том, *если применяют конституционные нормы при разрешении конкретных дел, то в какой сфере* ответили следующее:

- В 2011 г. 44 респондента — 100%;
- В 2012 г. 32 респондента — 100%;
- В 2013 г. 36 респондентов — 100%;
- В 2014 г. 56 респондентов — 100%;
- В 2015 г. 64 респондента — 100%.



В 2011 г. ответили:

- в сфере социального обеспечения — 20%;
- в сфере защиты жилищных прав — 30%;
- в сфере защиты избирательных прав — 45%;



## Применение конституционных предписаний судами в Российской Федерации: интегративный подход

---

В 2012 г. ответили:

- в сфере социального обеспечения – 13%,
- в сфере защиты жилищных прав – 38%,
- в сфере защиты избирательных прав – 20%.

В 2013 г. ответили:

- в сфере социального обеспечения – 27%,
- в сфере защиты жилищных прав – 34%,
- в сфере защиты избирательных прав – 0%.

В 2014 г. ответили:

- в сфере социального обеспечения – 28%,
- в сфере защиты жилищных прав – 31%,
- в сфере защиты избирательных прав – 0%.

В 2015 г. ответили:

- в сфере социального обеспечения – 31%,
- в сфере защиты жилищных прав – 35%,
- в сфере защиты избирательных прав – 0%.

Таким образом, на основе проведенного анкетирования можно отметить, что основными сферами, в которых применяются конституционные предписания, являются сфера социального обеспечения и сфера жилищных прав, а в период проведения выборов актуальной становится и сфера защиты избирательных прав.

4. По итогам анкетирования 400 судей судов общей юрисдикции, проведенного в период с 2011 по 2015 гг., судьи на *вопрос о том, ссылались ли они в принимаемых решениях на позиции Конституционного Суда РФ и Верховного Суда РФ*, ответили следующее:

400 респондентов – 100%.

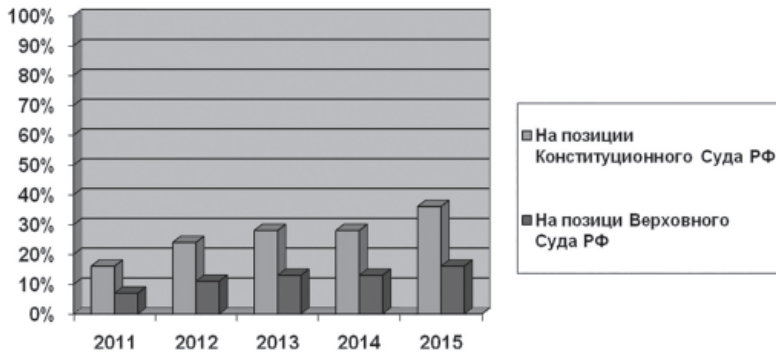
В 2011 г. ответили:

- «да, ссылались» на позиции Конституционного Суда РФ – 16% опрошенных респондентов,
- «да, ссылались» на позиции Верховного Суда РФ – 7% опрошенных респондентов.

В 2012 г. ответили:

- «да, ссылались» на позиции Конституционного Суда РФ – 24% опрошенных респондентов,

## Приложение



- «да, ссылались» на позиции Верховного Суда РФ – 11% опрошенных респондентов.

В 2013 г. ответили:

- «да, ссылались» на позиции Конституционного Суда РФ – 28% опрошенных респондентов,

- «да, ссылались» на позиции Верховного Суда РФ – 13% опрошенных респондентов.

В 2014 г. ответили:

- «да, ссылались» на позиции Конституционного Суда РФ – 28% опрошенных респондентов,

- «да, ссылались» на позиции Верховного Суда РФ – 13% опрошенных респондентов.

В 2015 г. ответили:

- «да, ссылались» на позиции Конституционного Суда РФ – 36% опрошенных респондентов,

- «да, ссылались» на позиции Верховного Суда РФ – 16% опрошенных респондентов.

Таким образом, на основе проведенного анкетирования можно отметить, что судьи судов общей юрисдикции ссылаются в своей практике на позиции Конституционного Суда РФ и Верховного Суда РФ.

Научное издание

**Ирина Александровна Алешкова**

**ПРИМЕНЕНИЕ КОНСТИТУЦИОННЫХ  
ПРЕДПИСАНИЙ СУДАМИ В РОССИЙСКОЙ  
ФЕДЕРАЦИИ: ИНТЕГРАТИВНЫЙ ПОДХОД**

*Монография*

Редактор *О.В. Лужина*  
Корректор *В.В. Паламарчук*  
Верстка, оформление: *А.А. Гришин*

Подписано в печать 16.01.2017.  
Формат 60×90<sup>1</sup>/<sub>16</sub>. Усл. печ. л. 18,75.  
Тираж 350 экз.

Российский государственный университет правосудия  
117418, г. Москва, ул. Новочеремушкинская, д. 69