

ЖИВЫЯ ИЗГОРОДИ

КАБИНЕТ
ЧАСТНОГО ЛЕСОВОДСТВА
ЛЕСНОГО МУЗЕЯ
Сабурова, М.-Хос. Академии.



Р. И. Шредера,

УСТАНОВЛЕН СЪ ВВЕДЕНИЕМЪ И. А. СТЕБУТА.
2000. в ГОР. ИМ. И. А. СТЕБУТА.

В. И. И. 721.278

ЧЕТ

ЧЕТВЕРТОЕ ИСПРАВЛЕННОЕ И ДОПОЛНЕННОЕ ИЗДАНИЕ.

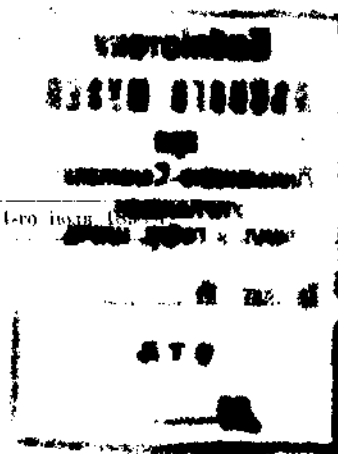
Съ 29-ю оригинальными рисунками.



А. Никитин

СОДЕРЖАНІЕ КНИГП.

Глава	Страница
Введение	1
Растения, годныя для живых изгородей, и ихъ разведеніе	
а) растения	18
б) разведеніе	36
Растения, годныя для лѣсныхъ опушекъ, и ихъ разведеніе	69
Устройство живой изгороди и уходъ за ней	
а) устройство	121
б) уходъ	135
Заложеніе лѣсныхъ опушекъ	139
Заключеніе къ 4-му изданію	150
Къ рисункамъ на таблицахъ	152



Доволнено цензурою, С.-Петербургъ, 14-го июля 1880 года.



Сиб. Типографія В. Демакова, Новый нар. 7.



Лѣса не дѣлають климата болѣе влажнымъ, какъ это показываютъ многія изслѣдованія, т. е. они не увеличиваютъ общаго количества влаги, доставляемаго атмосферой въ теченіе года, но вліяють на распредѣленіе этой влаги въ теченіе года,—въ лѣсныхъ странахъ нѣтъ такихъ продолжительныхъ засухъ, какъ въ странахъ безлѣсныхъ. Подъ защитой лѣсовъ, удерживающихъ вѣтры, почва, просыхая медленно, сохраняется долгое время влажной; покрываясь равномернымъ снѣгомъ, прочно сохраняетъ снѣжный покровъ, защищающій находящіеся подъ нимъ растенія отъ морозовъ; и, медленно освобождаясь отъ снѣжнаго покрова, запасается влагой на болѣе сухое время. Вслѣдствіе медленнаго испаренія влаги подъ защитой лѣсовъ, температура растеній, произрастающихъ въ такихъ защищенныхъ мѣстахъ, не понижается такъ легко ниже 0° при температурѣ воздуха выше этого, между тѣмъ какъ это случается нерѣдко на открытыхъ мѣстахъ весной. Лѣса удерживаютъ сильныя вѣтры и бури, которыми не только сносятся частицы почвы, но которые вредны также для построекъ, охлаждающія и разрушающія ихъ, и для животныхъ какъ въ хлѣвахъ, такъ и въ особенности на пастбищѣ. Давая пріютъ птицамъ, лѣса даютъ пріютъ истребителямъ полевыхъ вредныхъ насекомыхъ и, разъединяя поля, препятствуютъ распространенію ихъ на большія пространства. Во всемъ этомъ нетрудно убѣдиться, если сравнить климатическія условія те-

перешней Германіи, значительно оголенной отъ лѣсовъ, съ климатическими условіями той Германіи, которую описываетъ Тацитъ, какъ лѣсную страну; если сопоставить безонасность озимей подъ вѣрнымъ снѣжнымъ покровомъ въ нашихъ сѣверныхъ губерніяхъ, напр. Олонецкой, съ ненадежностью ихъ въ степяхъ южныхъ губерній, гдѣ снѣжный покровъ не вѣренъ; если обратить вниманіе на разсадники для камусты, устраиваемые нашими крестьянами въ защищенныхъ лѣсами мѣстахъ, или на деревья, оставляемые нашими сѣверными крестьянами на поляхъ, расчищаемыхъ изъ-подъ лѣса, для защиты яровыхъ растений отъ весеннихъ утренниковъ; если наблюдать столбы пыли, поднимаемые вѣтрами съ нашихъ черноземныхъ безлѣсныхъ почвъ, или прекрасную траву, появляющуюся подъ защитой деревъ на почвахъ, которыя, бывъ до того открытыми холоднымъ и иссушающимъ сѣверо-восточнымъ вѣтрамъ въ весеннее время, производили мохъ, да верескъ, или наконецъ сѣнокосы, находящіеся во многихъ изъ нашихъ черноземныхъ губерній, отличающихся сухимъ климатомъ, преимущественно подъ лѣсомъ, такъ что трава выкашивается изъ-подъ самыхъ, иногда довольно густопронастающихъ, деревьевъ, между тѣмъ какъ совершенно облаженная почва, если она только не обезпечена сыростью, вслѣдствіе низменнаго своего мѣстоположенія, при всемъ плодородіи черноземнаго грунта, даетъ обыкновенно скудную траву.

Но лѣса представляютъ слишкомъ медленно обращающійся капиталъ, и потому по большей части случаевъ трудно конкурируютъ съ полемъ, въ которомъ обращеніе капитала быстрое — сѣмя, посѣянное осенью или весной, даетъ въ слѣдующую или ту же осень урожай новыхъ сѣмянъ. Въ лѣсахъ накоплены съ давняго времени капиталы, которые весьма удобно реализуются хозяевами настоящаго времени, нуждающимися въ большемъ, сравнительно съ прежнимъ, оборотномъ капиталѣ. Поэтому истребленіе ихъ, обусловливаемое большимъ запросомъ на ихъ произведенія, неудержимо безъ внимательства въ распоряженіе частной собственности общества, безъ внимательства, оправдываемаго вполне тѣмъ влія-

ніемъ, которое оказываютъ они на климатъ страны — общее достояніе. Съ истребленіемъ лѣсовъ не только истребляются запасы топлива и подлѣчнаго лѣсного матеріала, но истребляются благоприятныя для растительности условія климата; мѣстность, лишенная лѣсовъ, приносится въ жертву губительнымъ вѣтрамъ; съ вырубкой лѣса исчезаютъ птицы, истребляющія вредныхъ насѣкомыхъ, распространяющихся быстро по полямъ, которыя, не разъединяясь лѣсами, сливаются въ одно обширное поле. На это послѣднее значеніе лѣсовъ мало обращается вниманія даже тамъ, гдѣ, какъ напр., въ Киевской губерніи, кое-гдѣ берегаются лѣса въ видахъ обезпеченія свекло-сахарнаго производства необходимымъ топливомъ.

Уменьшающаяся съ истребленіемъ лѣсовъ масса топлива находитъ себѣ суррогатъ въ ископаемомъ топливѣ; уменьшающаяся масса подлѣчнаго лѣса замѣняется усиленнымъ употребленіемъ металловъ; исчезающіе сплошные лѣса въ защитѣ, доставляемой ими хозяйственнымъ угодыямъ въ климатическомъ отношеніи, должны замѣниться живыми изгородями и лѣсными опушками, т. е. полосами земли, засаженными кустарниками и деревьями различной высоты и перерѣзывающими различныя хозяйственныя угоды, въ различномъ одна отъ другой разстояніи и въ направленіяхъ, наиболѣе выгодныхъ въ хозяйственномъ отношеніи и въ отношеніи защиты угодій отъ господствующихъ вѣтровъ и поврежденія извнѣ людьми и животными.

Живыя изгороди и лѣсныя опушки могутъ доставить защиту не только полямъ, на которыхъ растенія страдаютъ отъ вѣтровъ, засухи и безснѣжья, не только выгонамъ, на которыхъ пасущіяся домашнія животныя терпятъ отъ жары и непогоды, и не только постройкамъ отъ бурь, холода и пожара, но и другимъ хозяйственнымъ угодыямъ, какъ-то: огородамъ, питомникамъ, въ которыхъ сѣменные гряды должны находиться въ тѣни, садамъ, преимущественно плодовымъ, въ которыхъ плоды собираются часто вѣтрами, а деревья, равно какъ и въ питомникахъ, погибаютъ отъ морозовъ и жары, и даже самымъ хвойнымъ лѣсамъ, если окружаютъ ихъ поло-