

ЭКСКЛЮЗИВ ..... 28

По системе  
Станислава  
Черчесов  
рассказал «РГ»  
о новом этапе  
жизни сборной  
России, отборе  
на Евро

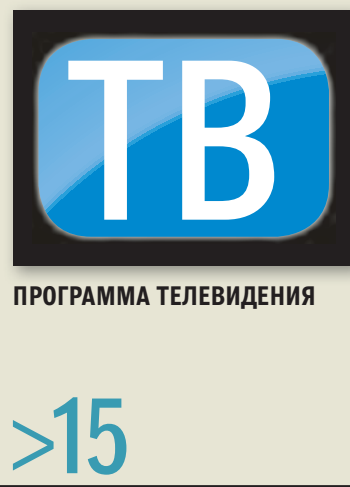


ПРЕМЬЕРА ..... 4

Родина —  
вне очереди  
Фильм  
«Балканский  
рубеж»  
рассказывает  
о том, о чем  
раньше молчали

НЕГРОМКАЯ ДАТА ..... 2

Желаю счастья  
Почему  
в России  
его обычно  
не куют,  
а ловят: как мы  
отметим  
День счастья



# Российская Газета



№ 61 (7819)  
20–26 марта 2019  
www.rg.ru

## НЕДЕЛЯ

Общественно-политическая газета

ЧЕТВЕРГ 21 МАРТА > ПЯТНИЦА 22 МАРТА > СУББОТА 23 МАРТА > ВОСКРЕСЕНЬЕ 24 МАРТА > ПОНЕДЕЛЬНИК 25 МАРТА > ВТОРНИК 26 МАРТА > СРЕДА 27 МАРТА



ПУТЕВОДИТЕЛЬ ..... 3

## Картина Репина

ПУТЕШЕСТВИЯ ..... 7 НЕДВИЖИМОСТЬ ..... 11 БЕЗОПАСНОСТЬ ..... 22 ТРАДИЦИИ ..... 24

Тур, виза, хостел.  
Пять откровений  
нового туристического  
сезона

На счет три.  
Срок для безналоговой  
продажи жилья сократят  
с 5 до 3 лет

Лучше для мужчины нет?  
Может ли бронежилет  
спасти жизнь  
при теракте

Тонкости  
Великого поста.  
Рецепты  
от шеф-повара Афона





## Плюс четыре рубля

### Проезд в автобусах подорожает с 1 апреля

СОГЛАСНО постановлению Госкомцен РК, в городских автобусах в Алуште, Симферополе, Джанкое, Феодосии, Керчи, Ялте и Евпатории билет будет стоить 17 рублей, в Саках, Судаке и Бахчисарае— 15 рублей. Максимальный тариф на проезд в автобусах пригородного сообщения составит 1,75 рубля за один километр. Причиной повышения тарифов названы подорожание топлива, запчастей и горюче-смазочных материалов.

#### ➔ ФОТОФАКТ



Крымчане с размахом отметили пятую годовщину воссоединения полуострова с Россией. В праздничном шествии и митинге, с которых начали отмечать эту дату, в Симферополе приняли участие более 7000 человек. Колонна из ветеранов, ополченцев, казаков, представителей общественных организаций и национально-культурных обществ Крыма в ярких национальных костюмах прошла по улице Кирова. Огромный российский и крымский флаги пронесли от памятника ополченцам до Госсовета Крыма, где и разворачивались основные драматические события в феврале-марте 2014 года.

# Лечиться станет проще

## В Севастополе решили объединить больницы и поликлиники

#### ЗДРАВООХРАНЕНИЕ

✎ Юлия Крымова, Севастополь

В Севастополе началась реорганизация медицинских учреждений. В результате город получит два крупных центра оказания медпомощи—взрослый и детский.

На первом этапе в состав горбольницы № 1 имени Н.И. Пирогова войдут больницы № 2 и № 3 с поликлиническими отделениями. А к больнице № 5—Центру охраны здоровья матери и ребенка—присоединят детскую поликлинику № 2 с четырьмя отделениями и Детский центр медицинской реабилитации.

Решение о создании крупных медцентров принято в прошлом году по итогам медицинского консилиума с участием главврачей, представителей территориального фонда ОМС и экспертов сферы здравоохранения из правительства Москвы. Чиновники Севастополя подчеркивают—реформа проходит на административном уровне и не приведет к закрытию лечебных учреждений. Ее цель—повысить доступность узких специалистов, диагностических обследований и стационарного лечения для горожан.

Как рассказал «РГ» замдиректора департамента здравоохранения Севастополя Владислав Нусинов, анализ выявил перекосы в финансировании медучреждений и ограниченный доступ пациентов поликлиник к высокотехнологичному диагности-

ческому оборудованию, которое в последние годы появилось в севастопольских больницах.

— 5-я горбольница не имела прикрепленного населения и не участвовала в подушевом финансировании, а получала оплату за конкретные случаи,—приводит пример Нусинов.—В результате она перефинансирована, а детские поликлиники—наоборот. При реорганизации мы понизим ее статус до районной больницы и выстроим полнофункциональную цепочку от первичного звена (поликлиник) до лабораторно-диагностических комплексов и ста-

получить маршрутизацию с пониманием лечебного профиля и доступности коек.

На эти изменения не потребуются дополнительные деньги из бюджета, наоборот—получится сэкономить, по предварительной оценке, около 100 миллионов рублей в год за счет сокращения административно-управленческих расходов.

—Главврач будет иметь одного зама по АХЧ и нескольких инженеров, что более эффективно, чем держать замов по АХЧ в каждом учреждении,—объясняет чиновник.

## В рамках одного учреждения больных будут «вести» от первичного звена до стационара и реабилитации

ционара. То же касается взрослых больниц. Когда финансирование будет поступать в адрес одного юрлица, врачи получат более сбалансированную нагрузку, а жители Севастополя—равномерный доступ к диагностической и стационарной базе.

Ранее пациентов приходилось перенаправлять из одной больницы в другую, а затем проводить расчеты между учреждениями. Теперь в рамках одного учреждения больных будут «вести» от первичного звена до стационара и реабилитации.

—Не везде есть многопрофильный стационар, у больниц сложилась специализация: в 3-й—уклон на реабилитацию, 1-я оказывает скорую медпомощь, 2-я—пульмонологическое, эндокринное, терапевтическое лечение,—говорит Владислав Нусинов.—Стремимся к тому, чтобы пациенту не приходилось что-то искать, переезжать между больницами. Поступив в приемный покой, он сможет сразу

В планах также объединить 6-ю горбольницу в Инкермане с 9-й горбольницей в Балаклаве. Это позволило бы принять узких специалистов на полную ставку, в то время как сейчас из-за небольшого числа прикрепленного населения Инкерману положены узкопрофильные врачи лишь на 0,25 ставки. По той же причине больница «не дотягивает» для установки диагностического оборудования—КТ, МРТ. На обследования людей направляют в другие больницы, но там в первую очередь обслуживают своих пациентов, а остальных—по остаточному принципу.

Жители Инкермана, однако, выступили против реорганизации—они боятся, что за любой медицинской помощью придется ездить в Балаклаву, с которой нет прямого сообщения на общественном транспорте. Дорога с пересадками занимает более часа. Чиновники обещают решить проблему.

## На полную мощность

#### ЭНЕРГЕТИКА

Президент РФ Владимир Путин дал старт работе Балаклавской и Таврической ТЭС в Крыму на полную мощность. Вырабатываемая станциями электроэнергия покроет потребности полуострова, даже с учетом перспективы его развития. Более того, излишки можно будет поставлять по энергомосту на материк.

—Событие можно назвать историческим—энергообъектов такого уровня в Крыму никогда не было,—рассказал глава госкорпорации «Ростех» Сергей Чemezov.—Введенные в эксплуатацию в Севастополе и Симферополе электростанции очень важны для обеспечения энергетической независимости полуострова. В прошлом году мы запустили первую очередь станций—с 1 октября первые энергоблоки обеих ТЭС бесперебойно обеспечивают энергией жителей полуострова. Теперь введена в эксплуатацию вторая очередь, суммарная мощность двух станций составляет 940 мегаватт—это около 90 процентов всего энергопотребления региона.

Сегодня промышленность и население Крыма потребляют примерно 1000-1100 мегаватт электрической мощности. Благодаря новым станциям собственная генерация на полуостро-

#### ➔ МЕЖДУ ТЕМ

Решение о строительстве двух ПГУ-ТЭС в Симферополе и Севастополе было принято после того, как в декабре 2014 года Украина прекратила поставки электроэнергии в Крым. На тот момент полуостров получал из соседнего государства практически весь объем потребляемой электроэнергии—около 900-950 мегаватт. Собственная генерация полуострова была 162 мегаватт.

ве достигла 2070 мегаватт, без учета непостоянной ветровой и солнечной генерации, а также мобильных ГТЭС.

Каждая из станций оснащена двумя современными парогазовыми энергоблоками ПГУ-235 мегаватт. Работают они на природном газе, для стабильной подачи которого из Краснодарского края был построен 347 километровый газопровод высокого давления.

Основное оборудование, установленное на энергообъектах, произведено в России. Оно сейсмостойкое, выдерживает землетрясение амплитудой 9 баллов. Для того, чтобы станции могли отдавать в энергосистему полуострова вырабатываемую электроэнергию, построили десятки километров линий электропередачи.

Ольга Котенева

## Продукты — в «дом»

#### ИНИЦИАТИВА

В Симферополе появился первый «Дом для еды». Волонтеры установили его на территории строительного гипермаркета «Новацентр».

По словам инициатора акции Натальи Мартынец, все желающие могут поместить в специальный контейнер продукты длительного хранения для одиноких стариков, инвалидов, многодетных мам. По мере заполнения «дома» волонтеры будут развозить продукты се-

#### ➔ АДРЕС

Симферополь, пр. Победы, 245, центральный вход гипермаркета.

мьям нуждающихся в городах и селах.

Необычное месторасположение объекта—строительный гипермаркет—Наталья пояснила тем, что переговоры об установке контейнера велись со многими супермаркетами, но пока откликнулся только этот.

Юлия Браилова, Симферополь



Симферопольцы могут поместить в специальный контейнер продукты длительного хранения.