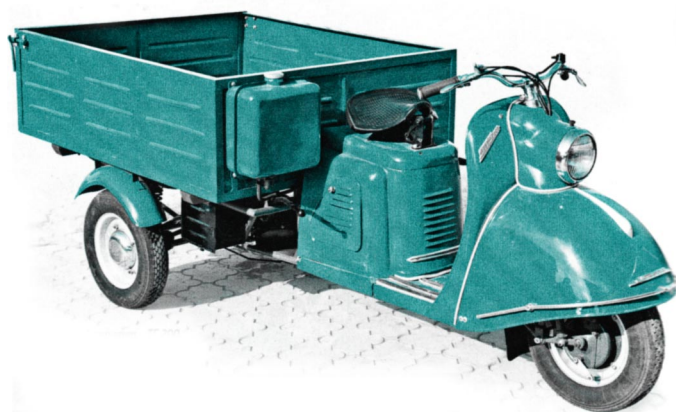


Допущено Министерством образования и науки
Российской Федерации
к использованию в учебно-воспитательном процессе
различных образовательных учреждений

МОТОХОД Т-200



Послевоенная мотопромышленность в СССР родилась практически мгновенно. Еще в довоенном 1938 году предприятия СССР с трудом произвели 12 647 мотоциклов. А спустя 3 года после войны, в 1948 году, один только завод в Коврове выпустил их 20 760 штук, Ижевский завод — еще 16 628 штук, а кроме того, мотоциклы выпускали Москва, Ирбит и Киев. Уже к середине 50-х годов объемы производства возросли более чем в 4 раза. Это стало возможно благодаря созданию Ведущего конструкторского бюро по мотоциклам (ВКБ) в подмосковном городе Серпухове в 1942 году.

В дальнейшем вся мотопромышленность СССР успешно развивалась под руководством ЦКЭБ — Центрального конструкторско-экспериментального бюро мотоцикlostроения. После того как ЦКЭБ крепко встало на ноги, специалисты бюро решили производить не выпускавшиеся ранее в СССР мотеходы. (Позже название «мотеход» заменили на всем теперь известное — мотороллер.)

В соответствии с заказом Министерства оборонной промышленности ЦКЭБ предложил одновременно освоить производство двух разных типов мотеходов в Туле и в Вятских Полянах. В Туле решили делать аналог немецкого комфортабельного скутера Goggo, а в Вятских Полянах — точную копию простого, надежного и популярного в Италии скутера Vespa.

Впервые специалисты Тульского машиностроительного завода узнали о новом производстве мотеходов

МУЗЕЙ НА СТОЛЕ



ЛЕВША



3
2016

ЛЕВША

ПРИЛОЖЕНИЕ

К ЖУРНАЛУ «ЮНЫЙ ТЕХНИК»

ОСНОВАНО В ЯНВАРЕ 1972 ГОДА

СЕГОДНЯ В НОМЕРЕ:

Музей на столе	
МОТОХОД Т-200	1
Вместе с друзьями	
ВСЕГДА ПО ВЕТРУ	5
Хотите стать изобретателем?	
ИТОГИ КОНКУРСА	8
Полигон	
ШЕСТИКОЛЕСНЫЙ ВЕЗДЕХОД	10
Электроника	
ТОКАРНЫЙ СТАНОК С ЧПУ	12
Игротека	
МУЛЬТИСИММЕТРИКС	14