

Извѣстія Императорской Академіи Наукъ. — 1917.

(Bulletin de l'Académie Impériale des Sciences).

---



А. А. Борисьянъ.

## ОСТЕОЛОГІЯ ИНДРИКОТЕРІЯ.

ПЕТРОГРАДЪ.

ТИПОГРАФІЯ ИМПЕРАТОРСКОЙ АКАДЕМІИ НАУКЪ.

Вас. Остр., 9 лин., № 12.

1917.

## Остеологія индрикотерія.

А. А. Борисяка.

†  
(Представлено академикомъ Н. И. Андрусовымъ въ засѣданіи Отдѣленія Физико-Математическихъ Наукъ 18 января 1917 г.).

Уже въ предыдущемъ сообщеніи о зубномъ аппаратѣ индрикотерія<sup>1</sup> мимоходомъ были указаны нѣкоторыя особенности его скелета. Въ настоящее время на основаніи изученія всего собраннаго до сихъ поръ матеріала является возможнымъ дать болѣе цѣльное представленіе о его строеніи<sup>2</sup>. Среди этого матеріала до сихъ поръ нѣтъ черепа. Вѣроятно, въ связи съ глубокимъ вывѣтриваніемъ породы, обуславливающимъ разрушеніе болѣе нѣжныхъ и тонкихъ костей, отъ черепа извѣстны пока одни лишь обломки. Потому же и зубной аппаратъ, какъ мы видѣли, сохранился главнымъ образомъ въ видѣ отдѣльныхъ зубовъ, и столь интересныя передніе зубы индрикотерія ни разу не были найдены въ своемъ естественномъ положеніи, сохранившимися *in situ*. Изъ костей скелета лучше всего уцѣлѣли кости конечностей: кисти могутъ быть восстановлены вполне; имѣются также многія длинныя кости; въ гораздо худшемъ положеніи находится осевой скелетъ — отдѣльные позвонки позволяютъ судить о характерѣ позвоночника индрикотерія, но полностью онъ восстановленъ быть не можетъ, и въ особенности мало данныхъ о строеніи самаго замѣчательнаго шейнаго его отдѣла.

Изъ обломковъ черепа заслуживаетъ вниманія лишь одинъ, представляющій заднюю нижнюю часть черепной коробки, но и она сильно деформирована и позволяетъ только сказать, что эта часть черепа индрикотерія характеризуется очень удлиненной формой — признакъ, свойственный всѣмъ

<sup>1</sup> ИАН, 1916, стр. 343.

<sup>2</sup> Индрикотерій представленъ тремя формами (видами), различающимися между собою главнымъ образомъ величиною. Нижеслѣдующее описаніе и размѣры относятся къ формѣ средней величины, которой принадлежитъ главная масса остатковъ.

примитивнымъ носорогамъ. Наиболее интересная область этой части черепа — область наружного слухового отверстия — смята; *proc. posttympanicus* и *proc. postglenoidalis* соприкасаются, замыкая снизу слуховой проходъ, и трудно сказать, было ли такимъ же ихъ первоначальное положеніе, или это результатъ смятія, и въ нормальномъ состояніи слуховой проходъ открытъ снизу, какъ у всѣхъ примитивныхъ формъ.

Сохранились также остатки черепной крышки, которые свидѣлствуютъ, что она была построена уже по типу носорога, т. е. сагиттальный гребень, съ желобкомъ по средней линіи, непрерывно переходитъ въ надглазничныя ребра. Повидимому, насколько позволяютъ судить остатки носовыхъ костей, индрикотерій не имѣть вовсе рога или роговъ.

Отъ шейнаго отдѣла *позвоночника* сохранились главнымъ образомъ лишь обломки тѣлъ позвонковъ (рис. 1), очень удлинённыхъ и плоскихъ (сплюснутыхъ въ спиннобрюшномъ направленіи) съ наклонно посаженными, хорошо развитыми суставными поверхностями, вытянутыми въ поперечномъ же направленіи, сильно выпуклыми (соотвѣтственно вогнутыми). Особен-

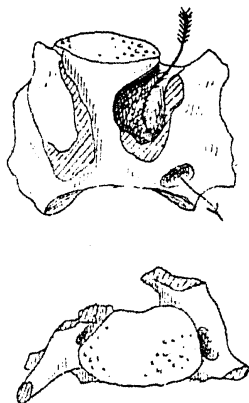


Рис. 1. Шейный позвонокъ молодой особи, безъ эпифизъ, съ обломанной нервной дугой и отростками; стрѣлка указываетъ (вскрытую изломомъ) артеріальную полость. Длина тѣла безъ эпифизъ — 225 мм.

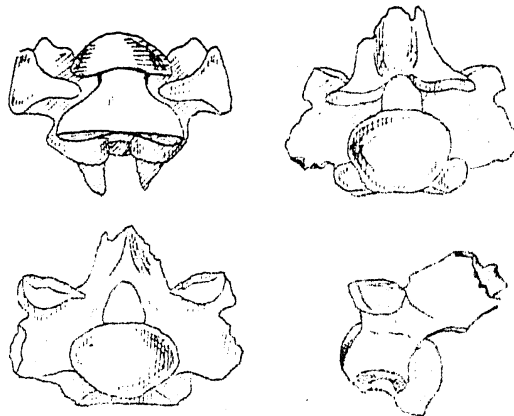


Рис. 2. Первый грудной позвонокъ, съ обломаннымъ остистымъ отросткомъ; видъ снизу (по бокамъ — грушевидныя суставныя поверхности для головки и *tuberculum* первого ребра), сзади, спереди и съ боку. Длина тѣла по оси — 118 мм.



Рис. 3. Одинъ изъ переднихъ грудныхъ позвонковъ, съ обломаннымъ остистымъ отросткомъ и проч., слегка смятый; видъ спереди. Высота передней суставной поверхности — 145 мм.

ностью этихъ позвонковъ является присутствіе полостей, образованныхъ расширеніемъ артеріальныхъ каналовъ и неодинаково развитыхъ у различныхъ позвонковъ, а также глубокихъ впадинъ по бокамъ кили на нижней поверхности — приспособленія, сообщающія относительно большую легкость колоссальнымъ тѣламъ ихъ; дуги же сохраняли свою массивность, главнымъ образомъ въ области зигапофизъ.