

ГОУ ВПО Кемеровская государственная медицинская академия  
Федерального агентства по здравоохранению и социальному развитию  
Институт социально-экономических проблем здравоохранения

# **ОРГАНИЗАЦИЯ МЕДИЦИНСКОЙ ПОМОЩИ НАСЕЛЕНИЮ**

**Учебное пособие  
для студентов стоматологического факультета**

**Рекомендуется Учебно-методическим объединением  
по медицинскому и фармацевтическому образованию вузов России  
в качестве учебного пособия для студентов, обучающихся  
по специальности 060105 – «Стоматология»**

**Кемерово  
КемГМА  
2010**

УДК: [614.2:616-082](075.8)

Артамонова Г. В., Богомолова Н. Д., Ивойлов В. М., Царик Г. Н., Цитко Е. А., Штернис Т. А., Кубрак А. Ю., Мурзинцева С. И., Полянская И. А. **Организация медицинской помощи населению:** учеб. пособие для студентов стоматологического факультета. – Кемерово: КемГМА, 2010. – 128 с.

Учебное пособие «Организация медицинской помощи населению» составлено в соответствии с учебной программой дисциплины «Организация здравоохранения и общественное здоровье» и предназначено для студентов стоматологического факультета. Данное учебное пособие может быть использовано на этапе последиplomной подготовки специалистов.

В учебном пособии представлены теоретические основы организации медицинской помощи населению, предложены ситуационные задачи и тесты по изучаемой теме.

#### **Рецензенты:**

*Полунина Н. В.* – д-р мед. наук, проф. кафедры общественного здоровья и здравоохранения ГОУ ВПО РГМУ Росздрава, чл.-корр. РАМН;

*Колядо В. Б.* – д-р мед. наук, проф., зав. кафедрой общественного здоровья и здравоохранения ГОУ ВПО АГМУ Росздрава.

© Кемеровская государственная медицинская академия, 2010.

## СОДЕРЖАНИЕ

<b>ВВЕДЕНИЕ</b>	<b>4</b>
<b>ПОРЯДОК АНАЛИЗА ДЕЯТЕЛЬНОСТИ СТОМАТОЛОГИЧЕСКОЙ ПОЛИКЛИНИКИ (образец)</b>	<b>5</b>
<b>Раздел 1. Общая характеристика учреждения</b>	<b>5</b>
<b>Раздел 2. Штаты учреждения на конец отчетного года</b>	<b>6</b>
<b>Раздел 3. Деятельность поликлиники (амбулатории)</b>	<b>7</b>
<b>Раздел 4. Деятельность поликлиники (амбулатории), диспансера, консультации (образец)</b>	<b>8</b>
<b>Раздел 5. Деятельность стационара</b>	<b>17</b>
<b>Раздел 6. Организация стоматологической службы в условиях нового хозяйственного механизма (НХМ)</b>	<b>21</b>
<b>КОНТРОЛЬНЫЕ ЗАДАНИЯ</b>	<b>55</b>
<b>Приложение 1</b>	<b>109</b>
<b>Приложение 2</b>	<b>111</b>
<b>Приложение 3</b>	<b>112</b>
<b>Приложение 4</b>	<b>113</b>
<b>Приложение 5</b>	<b>114</b>
<b>Приложение 6</b>	<b>117</b>
<b>Приложение 7</b>	<b>118</b>
<b>Приложение 8</b>	<b>119</b>
<b>Приложение 9</b>	<b>121</b>
<b>Приложение 10</b>	<b>123</b>

## **ВВЕДЕНИЕ**

**Цель:** изучить организацию медицинской помощи городскому и сельскому населению, особенности организации стоматологической помощи, формы и методы ее совершенствования.

### **Задачи:**

1. Изучить организацию медицинской помощи населению.
2. Усвоить особенности организации стоматологической помощи.
3. Ознакомиться с методикой анализа деятельности лечебно-профилактических учреждений и освоить методику анализа деятельности стоматологических учреждений.
4. Получить представление об основных направлениях реформирования здравоохранения.

## **План**

### **I. Рассмотрение теоретических основ организации медицинской помощи, сложившейся в советский период развития здравоохранения.**

1. Основы организации медицинской помощи в СССР.
2. Принципиальные аспекты организации стоматологической помощи.
3. Городская стоматологическая поликлиника; структура, задачи и функции, формы и методы организации работы.
4. Диспансеризация. Показатели качества и эффективности диспансеризации. Особенности диспансеризации в стоматологии.
5. Особенности организации стоматологической помощи сельскому населению. Структура, функции и роль областной стоматологической поликлиники в оказании помощи сельским жителям.
6. Организация стационарной помощи стоматологическим больным.
7. Учетная и отчетная документация в стоматологии. Количественные и качественные показатели работы врача-стоматолога; методика анализа деятельности стоматологических учреждений.
8. Организация работы стоматологической службы в условиях нового хозяйственного механизма и бюджетно-страховой медицины
  - 8.1. Основные направления реформирования стоматологической помощи в условиях нового хозяйственного механизма и обязательного медицинского страхования;
  - 8.2. Принципиальные аспекты организации системы управления качеством медицинской помощи; методика оценки качества медицинских услуг.

### **II. Выполнение практического задания.**

1. Анализ деятельности стоматологической поликлиники на основе годового отчета.
2. Решение ситуационных задач.

## **ПОРЯДОК АНАЛИЗА ДЕЯТЕЛЬНОСТИ СТОМАТОЛОГИЧЕСКОЙ ПОЛИКЛИНИКИ (образец)**

Анализ деятельности стоматологической поликлиники проводится на основании материалов государственного статистического годового отчета (форма № 30), утвержденного постановлением Госкомстата России от 26.07.1996 № 82, а также учетной формы 039-стом. («Листок ежедневного учета работы врача стоматологической поликлиники») и 012-у («Отчет зубопротезного отделения»), медкарты стоматологического больного – форма 043/у, сводной ведомости учета работы врача стоматолога (зубного врача) стоматологической поликлиники, отделения, кабинета – форма 039-2/у-88, листка ежедневного учета работы врача стоматолога (зубного врача) стоматологической поликлиники, отделения, кабинета – форма 037/у-88, дневника учета работы врача стоматолога-ортодонта – форма 039-3/у, дневника учета работы врача стоматолога-ортопеда – форма 039-4/у, листка ежедневного учета работы врача стоматолога-ортопеда – форма 037-1/у.

Отчет стоматологической поликлиники содержит следующие разделы:

Раздел I. Общая характеристика учреждения.

Раздел II. Штаты учреждения.

Раздел III. Деятельность поликлиники (амбулатории).

Раздел IV. Деятельность стационара.

Раздел V. Санитарно-просветительская работа.

Раздел VI. Стоматологическая помощь детям.

Затем делаются выводы и предложения по улучшению медицинского обслуживания данным учреждением.

Если в стоматологической поликлинике развернуты специализированные отделения, то для характеристики их деятельности используются отчеты-вкладыши по отдельным разделам работы.

### **Раздел 1. Общая характеристика учреждения**

Характеристика стоматологической поликлиники должна содержать данные о мощности и организационной структуре учреждения, численности обслуживаемого населения, количестве участков, средней численности населения на каждом из них, о наличии оборудования, кабинетов, лабораторий и других структурных подразделений. Рассчитывают численность населения на участке.

## Раздел 2. Штаты учреждения на конец отчетного года

Таблица 1

### Штаты учреждения на конец отчетного года (образец)

Наименование должностей	№ строки	Число должностей в целом по учреждению		Физические лица (основные работники)
		Штатных	Занятых	
Всего	4/1	94	94	68
в том числе врачи	02	30	30	28
из них стоматологи	03	26	26	26
зубные врачи	04	4	4	2
средний медперсонал	05	49	49	29
из них зубные техники	06	9	9	6
младший медперсонал	07	15	15	9

Укомплектованность больницы медицинским персоналом (врачами, средним, младшим и прочим персоналом) определяется в целом по поликлинике и оценивается по показателям:

### III. Укомплектованность поликлиники врачами стоматологами (%):

$$\frac{\text{Число занятых врачебных должностей} \times 100 \%}{\text{Число штатных врачебных должностей}} = \frac{30 \times 100 \%}{30} = 100 \%$$

### 2. Укомплектованность поликлиники средним медперсоналом (%):

$$\frac{\text{Число занятых должностей среднего медперсонала} \times 100 \%}{\text{Число штатных должностей среднего медперсонала}} \text{ и т. д.}$$

Согласно нормативам величина названных показателей должна быть равной 100 %.

Затем вычисляется коэффициент совместительства по всем специальностям:

$$\frac{\text{Число занятых должностей}}{\text{Число физических лиц}} = \frac{30}{28} = 1,1$$

Согласно нормативам, величина названных показателей должна быть равной 1.

Данные заносятся в таблицу (табл. 2).

Таблица 2

### Укомплектованность поликлиники персоналом

Наименование должностей	№ строки	Укомплектованность в поликлинике (%)	Коэффициент совместительства по учреждению
Всего	4/01	$94 : 94 \times 100 \% = 100$	$94 : 68 = 1,4$
в том числе врачи	02	100,0	1,1
из них стоматологи	03	100,0	1,0
зубные врачи	04	100,0	2
средний медперсонал	05	100,0	1,7
из них зубные техники	06	100,0	1,5
младший медперсонал	07	100,0	1,7

### Выводы

Необходимо отметить:

- как изменились указанные показатели по сравнению с предыдущим годом;
- по каким специальностям произошло улучшение или ухудшение показателей укомплектованности;
- сравнить показатели укомплектованности кадрами данного учреждения со среднеобластными показателями.

### Раздел 3. Деятельность поликлиники (амбулатории)

Материалы этого раздела содержат данные о работе врачей, о диспансерном наблюдении, заболеваниях, зарегистрированных поликлиникой, медицинских профилактических осмотрах и позволяют сделать вывод о состоянии амбулаторно-поликлинической помощи населению.

Для проведения анализа деятельности поликлиники необходимо использовать следующие материалы годового отчета (численность обслуживаемого населения 58 750 человек).

**Раздел 4. Деятельность поликлиники (амбулатории),  
диспансера, консультации (образец)**

*Таблица 3*

	№ строки	Число посещений врачей, включая профилактические, всего	Из общего числа посещений сделано по поводу заболеваний		Число посещений врачами на дому		
			Взрослыми и подростками	Детьми до 14 лет включительно	Всего	В том числе детей до 14 лет включительно	Из них по поводу заболеваний
Всего	4/1	528995	431130	97865	211675	–	171530
Кроме того, в отделениях на хозрасчете и специальных средствах	4/1	95760	78110	17650	5185	–	5105

На основании данных годового отчета вычисляются следующие показатели:

**III. Обеспеченность населения стоматологической помощью:**

$$\frac{\text{Число физических лиц (стоматологи и зубные врачи)} \times 10\,000}{\text{Средняя численность населения}} = \frac{28 \times 10\,000}{58750} = 4,8$$

Для оценки данный показатель сравнивается с нормативным (см. приложение 1).

**2. Среднее число посещений на одного жителя в год:**

$$\frac{\text{Общее число посещений к врачам-стоматологам}}{\text{Средняя численность населения}} = \frac{95760}{58750} = 1,6$$

Данный показатель сравнивается с нормативным. Полученные данные заносятся в таблицу (табл. 4).

## Раздел 5. Деятельность стационара

Анализ деятельности стационара включает следующие разделы:

- Общие сведения о стационарной помощи населению.
- Организация работы стационара.
- Качество медицинского обслуживания в стационаре.

### 5.1. Общие сведения

В данном разделе дают характеристику стационарного обслуживания: обеспеченность больничными койками с учетом специализированной помощи, доступность ее для населения. Необходимо учесть динамику коечного фонда, укомплектованность стационара кадрами: врачами, средним и прочим медперсоналом. Далее определяют показатели нагрузки врача: среднее число коек на одного врача в целом по больнице и отделениям.

### 5.2. Организация работы стационара

При расчете показателей используются данные табл. 17.

**Среднее число работы койки в году:**

$$\frac{\text{Число койко-дней, фактически проведенных} \\ \text{больными в стационаре}}{\text{Число среднегодовых коек}} = \frac{15405}{50} = 308,1$$

Использование коек в стационаре зависит от многих факторов: организации поступления больных, ремонта отделений, организации перепрофилирования, организации процесса госпитализации больных и ряда других. Норматив этого показателя 340 дней в году.

**Степень выполнения плана койко-дней:**

$$\frac{\text{Фактическое число дней занятости} \\ \text{койки в году} \times 100}{\text{Плановое количество дней работы} \\ \text{койки в году}} = \frac{308,1 \times 100}{340} = 90,6 \%$$

Этот показатель должен приближаться к 100 %.

## **Раздел 6. Организация стоматологической службы в условиях нового хозяйственного механизма (НХМ)**

Система организации стоматологической службы в условиях нового хозяйственного механизма предусматривает изменение всех ее компонентов: структуры, системы финансирования, планирования, контроля качества, порядка оценки деятельности и экономического стимулирования.

Целью совершенствования организации стоматологической помощи по новым принципам является повышение качества стоматологической помощи при достижении конечного результата (стоматологического больного с оздоровленной полостью рта).

Стоматологическая поликлиника является структурной единицей ТМО на правах самостоятельного учреждения (см. схему 4). При организации работы в стоматологической поликлинике структура и штатные нормативы устанавливаются вышестоящими органами в зависимости от контингента обслуживаемого населения. При переходе стоматологических учреждений на коллективный подряд реальное число сотрудников, их профессиональный состав коллектив определяет самостоятельно. Амбулаторно-поликлиническое объединение (АПО) ТМО финансируется из бюджета здравоохранения в расчете на одного жителя в год. Расчеты между АПО и стоматологической поликлиникой производятся за одного больного с оздоровленной полостью рта по возрастным группам и группам сложности. При бюджетно-страховой медицине финансирование поликлиник зависит от количества выработанных УЕТ.

### **6.1. Методика оценки качества стоматологической помощи**

#### **6.1.1. Оценка удовлетворенности пациентов качеством стоматологической помощи**

Изучение удовлетворенности пациентов качеством оказанной стоматологической помощи проводится на основании скрининговых социологических исследований, а также углубленных объективных методик оценки качества стоматологических услуг.

Оценку удовлетворенности пациентов предлагается осуществлять по следующим позициям:

- доступность амбулаторной и стационарной стоматологической помощи (организационные аспекты);
- профессионализм врачей и среднего медицинского персонала;
- состояние материально-технического обеспечения;
- инфекционная безопасность и санитарно-гигиенические условия;
- организация питания (для стоматологического стационара);

## КОНТРОЛЬНЫЕ ЗАДАНИЯ

Задание 1. На основе данных годовых отчетов (табл. 23–30) провести анализ деятельности городских стоматологических поликлиник и отделения челюстно-лицевой хирургии в стационарах больниц (варианты 1–15) по следующим разделам:

- I. Штаты учреждения на конец отчетного года.
- II. Деятельность поликлиники.
- III. Деятельность стационара.

*Таблица 22*

### Данные годовых отчетов (условные)

№ поликлиники (варианта)	Численность обслуживаемого населения
1	58750
2	51740
3	48800
4	52900
5	59900
6	50900
7	49950
8	55350
9	55180
10	61940
11	68750
12	53000
13	62550
14	64820
15	68790

## Приложение 1

Приказ № 900 от 01.10.1976

### **О штатных нормативах медицинского персонала стоматологических поликлиник**

В городах с населением свыше 25 тысяч человек для стоматологических поликлиник устанавливаются следующие должности врачебного персонала:

I. Должности врачей-стоматологов и врачей стоматологов-хирургов:

1) 4 должности суммарно на 10000 человек взрослого населения города, где расположена поликлиника;

2) 2,5 должности суммарно на 10000 человек взрослого сельского населения;

3) 2,7 должности суммарно на 10000 взрослого населения других населенных пунктов.

II. Должности врачей стоматологов-протезистов, содержащиеся на хозрасчете или за счет специальных средств, устанавливаются из расчета:

1) 1 должность на 10000 человек взрослого населения города, где расположена поликлиника;

2) 0,7 должности на 10000 человек взрослого сельского населения;

3) 0,8 должности на 10000 человек взрослого населения других населенных пунктов.

III. Должности врачей для обеспечения консультативной и организационно-методической работы по стоматологии устанавливаются в штате одной из стоматологических поликлиник областного, краевого, республиканского подчинения из расчета 0,2 должности суммарно на 100000 человек взрослого населения, прикрепленного к указанной поликлинике по эти видам помощи.

VI. Должности врачей-рентгенологов устанавливаются из расчета 1 должность на 15000 рентгеновских снимков в год.

VII. Должности заведующих отделениями устанавливаются:

1) Стоматологическим: 1 должность на каждые 12 должностей врачей-стоматологов и врачей стоматологов-хирургов, положенных по штатным нормативам, но более 3 должностей на поликлинику.

2) Зубопротезным (содержится на хозрасчете или за счет других специальных средств): 1 должность на поликлинику, которой по штатным нормативам положено не менее 4 должностей стоматологов-протезистов.

VIII. Должность заместителя главного врача по медицинской части устанавливается, если по штату положено не менее 40 врачебных должностей, включая должность главного врача.

**Приказ № 670 от 01.06.1984 «О мерах по дальнейшему улучшению  
стоматологической помощи населению»**

Регламентируется совершенствование сети и структуры стоматологической службы, работы стоматологических учреждений, дальнейшее развитие помощи на селе, создание и реализация комплексной программы профилактики заболеваний зубов и пародонта.

Пути реализации положений приказа оговариваются в приложении:

1. Основные положения программы профилактики кариеса зубов заболеваний пародонта. В нем формулируются цели программы, методы и оценка эффективности профилактики.

2. Положение о стоматологической поликлинике областного подчинения. Областная поликлиника предназначена для оказания высококвалифицированной стоматологической помощи прикрепленному населению, консультативно-диагностической помощи больным, направленным из других поликлиник города и области, а также для организации методического руководства, контроля отчетности стоматологических учреждений области, повышения квалификации врачей-стоматологов и среднего медицинского персонала. Для этого, помимо общепринятой структуры, в областную поликлинику входят организационно-методический отдел и передвижное отделение стоматологической помощи (для работы по выезду на село).

3. Положение о главном враче стоматологической поликлиники областного подчинения. Главный специалист (главный стоматолог) является, как правило, главным врачом областной стоматологической поликлиники и подчиняется начальнику департамента управления здравоохранением. Главный стоматолог разрабатывает и осуществляет планы развития, укомплектованности и оснащенности службы области, организует и обеспечивает анализ показателей работы службы и заболеваемости, эффективности профилактики, необходимый объем консультативной и специализированной помощи, проведение совещаний и научно-практических конференций. Главный специалист имеет право: издавать приказы, обязательные для исполнения работниками службы области, осуществлять набор и расстановку руководящих кадров, проверять работу стоматологических учреждений области.

# Приложение 7

Форма № 039-2/у-88

## Дневник учета работы врача стоматолога (зубного врача) стоматологической поликлиники, отделения, кабинета

Дата	Принято больных (всего)	Принято больных		Запломбированных зубов					Вылечено зубов в одно посещение по поводу сложного кариеса	Количество пломб из амальгамы	Проведенный курс лечения		Проведено операции	Всего санировано в порядке плановой санации	Удалено зубов			Профилактическая работа				Выработано условных единиц трудоемкости (УЕТ)			
		Всего	Из них детей 14 лет 11 месяцев 29 дней	В том числе по поводу							Заболевание пародонтита	Слизистой оболочки полости рта			Молочного прикуса	В том числе по поводу заболеваний пародонтита, молочного прикуса	Постоянного прикуса	Осмотр в порядке плановой санации	Из числа осмотренных нуждалось в санации	Санировано из числа выявленных при плановой санации	Проведен курс профилактических мероприятий				
				Кариес			Осложнения																постоянных зубов	молочных зубов	
				всего	постоянных зубов	молочных зубов	постоянных зубов	молочных зубов																	
1	2	3	4	5	6	7	8	9	10	11	12	13	14	15	16	17	18	19	20	21	22	23			

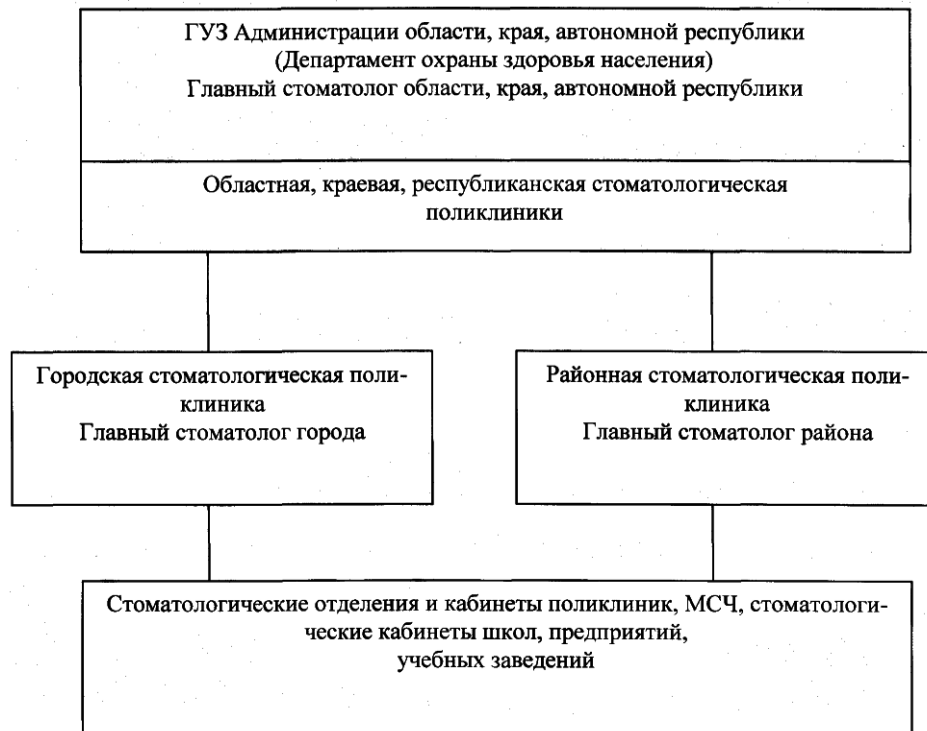
Дневник является основным отчетным документом и служит для регистрации всего объекта лечебной и профилактической работы, проведенной врачом за один месяц, выраженной как числом сделанных к нему посещений, так и числом вылеченных зубов, проведенных удалений и т. д.

Для регистрации этих разделов работы врача-стоматолога имеется 24 графы, каждая из которых заполняется в соответствии с ее обозначениями. Для заполнения каждой строки (соответствующей одному рабочему дню врача-стоматолога) врач или медицинский статистик берет сведения из учетных форма № 037/у и 049/у.

## Приложение 10

## Схема 1

## Структура организации стоматологической помощи в России



*Учебное издание*

*Артамонова Галина Владимировна  
Богомолова Наталья Дмитриевна  
Ивойлов Валерий Михайлович  
Царик Галина Николаевна  
Цитко Евгений Анатольевич  
Штернис Татьяна Александровна  
Кубрак Анастасия Юрьевна  
Мурзинцева Софья Игоревна  
Полянская Ирина Александровна*

**Организация медицинской помощи населению**

*Корректор, технический редактор – Аносова К. М.  
Художественный редактор – Сапова Т. А.  
Ответственный редактор – Царик Г. Н.*

Подписано в печать 23.09.2008. Тираж 100 экз. Формат 21×30½.  
Условных печатных листов 7,5. Печать трафаретная.