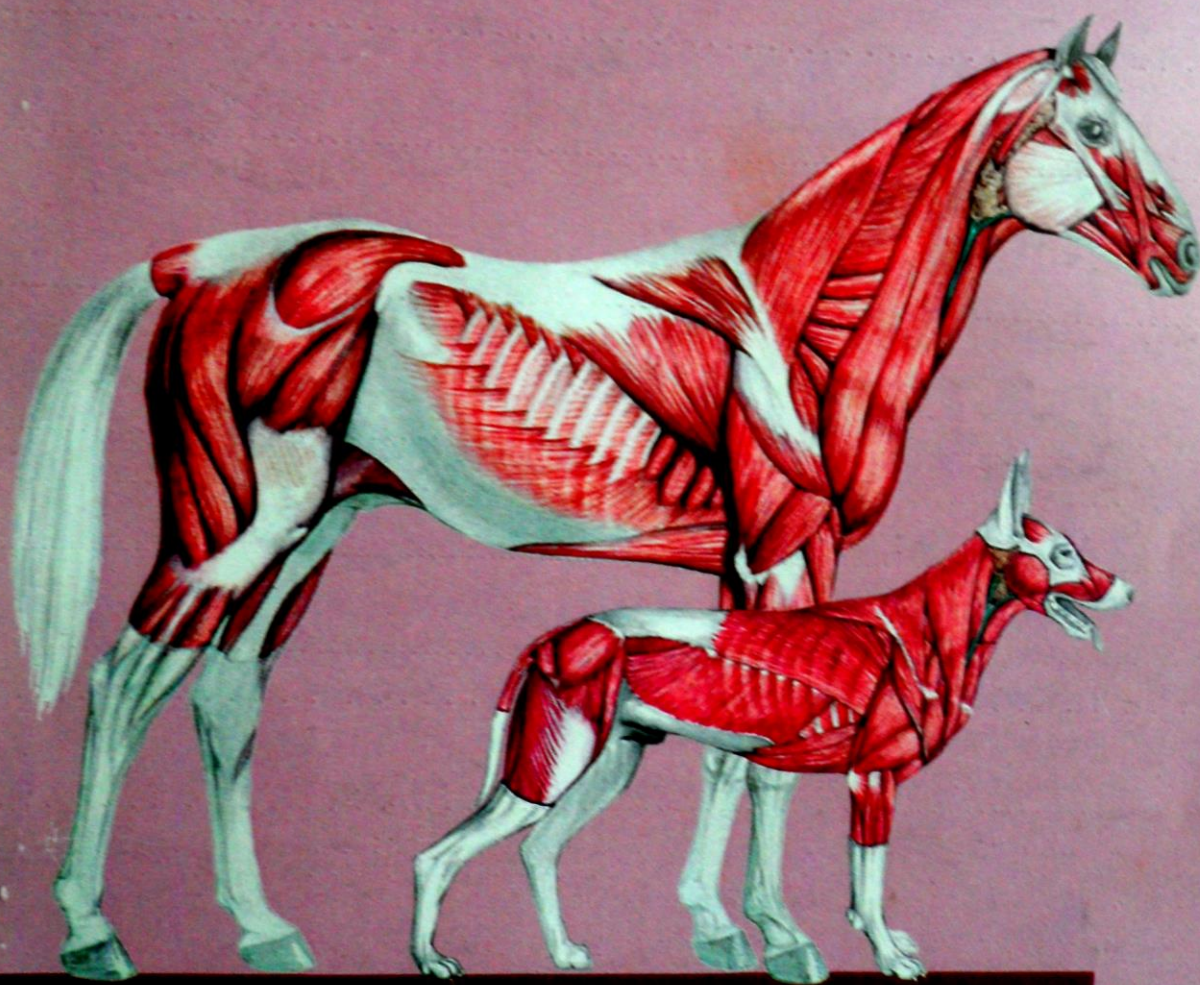


Б. П. Шевченко, В. В. Дегтярёв,
Л. Л. Абрамова, М. Ю. Маховых



КЛИНИЧЕСКАЯ И ЭКСПЕРТНАЯ

АНАТОМИЯ

(в схемах, рисунках и таблицах)

**Б.П. Шевченко, В.В. Дегтярёв
Л.Л. Абрамова, М.Ю. Маховых**

КЛИНИЧЕСКАЯ И ЭКСПЕРТНАЯ АНАТОМИЯ

(в схемах, рисунках и таблицах)

Допущено Министерством сельского хозяйства РФ в качестве
учебного пособия для студентов высших учебных заведений по
специальности 310800 – ветеринария.

Второе дополненное и исправленное издание

Оренбург, 2010

ББК – 28.66я73
УДК – 611(02)
К 49

Рекомендовано к печати редакционно-издательским Советом ФГОУ ВПО «Оренбургский государственный аграрный университет» (председатель – профессор В.В.Каракулев).

Утверждено на заседании методической комиссии факультета ветеринарной медицины и Биотехнологии.

Р е ц е н з е н т ы:

Н.А.Жеребцов

Заслуженный деятель науки РФ, доктор биологических наук, профессор Ульяновской государственной сельскохозяйственной академии

А.К.Бобылев

Заслуженный деятель науки РФ, доктор биологических наук, профессор Ярославской государственной сельскохозяйственной академии

Р.Ш.Тайгузин

Доктор биологических наук, профессор Оренбургского государственного аграрного университета

К 49 Клиническая и экспертная анатомия (в схемах, рисунках и таблицах): учебное пособие /Б. П. Шевченко, В. В. Дегтярёв, Л. Л. Абрамова, Ю. М. Маховых. – Оренбург: Издательский центр ОГАУ, 2010, с.

В пособии рассматриваются особенности анатомии домашних животных в сравнительно-видовом аспекте.

Пособие предназначено студентам вузов биологических и сельскохозяйственных профилей, преподавателям, рекомендуется для использования на лабораторных, практических занятиях, во время практик по ветеринарной санитарной и судебной экспертизе и на самостоятельной работе.

ISBN 978-5-88838-618-7

О Б.П.Шевченко, В.В.Дегтярёв
Л.Л. Абрамова, М.Ю.Маховых,
О Издательский центр ОГАУ, 2010

ПРЕДИСЛОВИЕ

ко второму изданию

Одной из основных задач совершенствования системы обучения является активация и оптимизация учебного процесса, усиление самостоятельной работы студентов с применением разнообразных педагогических методов, позволяющих последовательно управлять и корректировать изучение дисциплин, необходимых будущему специалисту для его профессиональной деятельности.

В настоящее время не секрет, что издательства выпускают литературу, которая не столько востребована временем, сколько обещает дать им прибыль. В погоне за прибылью совершенно недостаточно выпускает учебной литературы, так как спрос на неё не велик, особенно на литературу для студентов биологических специальностей. Поэтому данное пособие призвано помочь решить данную проблему.

Большой опыт преподавательской, научной деятельности, глубокие знания морфологических дисциплин, преподаваемых студентам, аспирантам факультета ветеринарной медицины и биотехнологий, широкая эрудиция позволили авторам успешно справиться с поставленной задачей.

Рецензируемое учебное пособие «Клиническая и экспертная анатомия (В схемах, рисунках и таблицах)», объёмом 12... страниц, содержит ...рисунков, ... таблиц, включает разделы: «Экспертная анатомия», «Видовые особенности черепа», «Видовые особенности скелета грудной конечности», «Видовые особенности скелета тазовой конечности», «Видовые особенности скелета кролика и кошки», «Экспертная оценка по строению органов кожи и волоса», «Клиническая анатомия», «Исследование скелета на живых животных», «Исследо-

вание соединений, суставов, мышц на живых животных», «Кожа и её производные», «Исследование органов пищеварения, дыхания, мочевыделения и размножения на живых животных», «Исследование сердечнососудистой системы, органов кроветворения и внутренней секреции», «Исследование нервной системы и анализаторов» и другие.

В схемах и таблицах пособия отражены видовые особенности опорно-двигательного аппарата животных, которые помогут студентам хорошо ориентироваться в структуре изучаемых органов как на трупном материале, так и на живых объектах, во время проведения практик и при видовой экспертизе органов.

Д.б.н., профессор Н.А.Жеребцов
Д.б.н., профессор А.К. Бобылев
Д.б.н., профессор Р.Ш.Тайгузин

лошади и крупного рогатого скота	
7.2. Анаэтомические признаки некоторых органов.....	64
Свиньи, мелкого рогатого скота, собаки	
7.3. Анатомические признаки некоторых органов	66
Кролика, кошки	
8. Экспертная оценка возраста по зубам.....	67
8.1. Смена зубов домашних животных	67
9. Клиническая анатомия	72
9.1. Организация занятий	73
9.2. Методы исследования, области тела, правила	74
техники безопасности при работе с животными	
9.3. Некоторые прижизненные методы исследования	74
Органов	
9.4. Области тела животного	78
10. Исследования скелета на животных	82
10.1. Осевой скелет	83
10.2. Скелет шеи, туловища и хвоста	84
10.3. Количественный состав отделов позвоночного	85
столба	
10.4. Исследования периферического скелета на живых	85
Животных	
10.5. Исследование скелета грудной конечности	86
10.6. Исследование костей запястья, пястья	87
10.7. Исследование скелета тазовой конечности	88
10.8. Исследование костей заплюсны, плюсны	88
11. Исследование суставов, мышц на живых животных	90
11.1. Соединения костей и мышцы черепа	91
11.2. Соединения и мышцы позвоночного столба	91
11.3. Суставы и мышцы грудной конечности.....	93
11.4. Суставы и мышцы тазовой конечности	95
12. Кожа и её производные	98
12.1. Исследование кожи на живых животных	98
12.2. Исследование производных кожи	99
12.3. Исследование молочных желез	103

13. Исследование органов пищеварения, дыхания	104
13.1. Органы пищеварения	104
14. Органы дыхания.....	112
15. Органы мочеотделения и размножения	114
16. Исследования сердечнососудистой системы,	117
органов кровообращения и внутренней секреции	
17. Сердечнососудистая система	117
18. Лимфатическая система	119
19. Органы кроветворения	120
20. Органы внутренней секреции	122
21. Исследования нервной системы	123
21.1. Центральная нервная система	123
21.2. Периферическая нервная система.....	125
21.3. Автономная нервная система.....	126
22. Анализаторы	127
23. Литература	129

Авторы:

Борис Петрович Шевченко –	Заслуженный деятель науки РФ, доктор биологических наук, профессор;
Владимир Васильевич Дегтярёв –	Заслуженный работник высшей школы, доктор ветеринарных наук, профессор;
Людмила Леонидовна Абрамова –	доктор биологических наук, профессор;
Максим Юрьевич Маховых –	кандидат биологических наук.

**Клиническая и экспертная анатомия
(в схемах, рисунках и таблицах)**