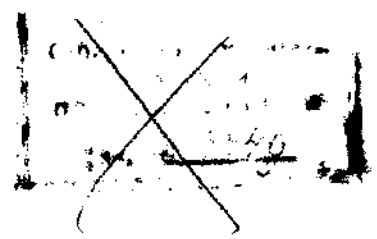


7. 11. 1919

С. БОГОСЛОВСКИЙ

0

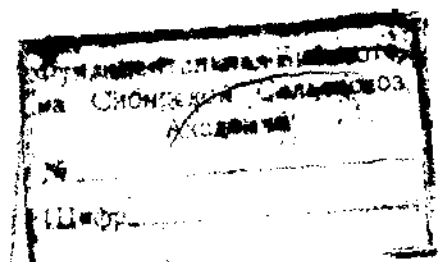


413332

# КАК УСТРАИВАЕТСЯ ::::: ПРАВИЛЬНОЕ :::::: ЛЕСНОЕ ХОЗЯЙСТВО

1111  
9650  
90546

ПОПУЛЯРНЫЙ ОЧЕРК ЛЕСОУСТРОЙСТВА  
ПРИМЕНИТЕЛЬНО К СЕВЕРНЫМ ЛЕСАМ



84

ПЕТРОГРАД  
1919



А

ТИПОГРАФИЯ  
КООПЕРАТИВНОГО ТОВАРИЩЕСТВА  
«НАЧАТКИ ЗНАНИЙ»  
7-я Рождств., 23-24

## ПРЕДИСЛОВИЕ.

Среди природных богатств нашего Севера, одно из первых мест принадлежит лесам. В одной только Архангельской губернии числится около 30 миллионов десятин лесной площади и почти столько же в Вологодской. Весьма богаты лесами также губернии: Пермская, в которой насчитывается до 17 миллионов десятин леса, Олонецкая—7 миллионов десятин леса, Новгородская—7 милл., Вятская—6 милл. и Костромская—5 милл.

Естественно, что в дни тяжелого экономического кризиса все взоры обращены на эти неизмеримые богатства, правильное использование которых поможет нам выйти из тяжелой нужды. Вполне понятно поэтому необычайное возрастание интереса к лесному делу среди самых широких масс населения. Устраиваемые во многих местах лесоводственные курсы различных типов привлекают многочисленных слушателей. В соответствии с этим ощущается острая нужда в популярной лесоводственной литературе. И эту нужду совершенно не в состоянии удовлетворить современный книжный рынок, с которого исчезают с головокружительной быстротой последние остатки книг по лесной специальности.

Такое положение дел дает мне смелость выступить со своей попыткой краткого и общедоступного изложения одного из отделов лесного хозяйства, называемого лесоустройством.

Однако, имея в виду совершенно неподготовленного в области лесоводства читателя, я счел необходимым предпослать изложению основ собственно лесоустройства некоторые сведения о лесоводственных свойствах четырех древесных пород: сосны,

## КАК УСТРАИВАЕТСЯ ЛЕСНОЕ ХОЗЯЙСТВО

ли, березы и осины, а также и вообще о жизни леса. Выбор именно этих пород становится понятным, если вспомнить, что из них состоит главная масса наших северных лесов, к которым и относится предлагаемый очерк лесоустройства.

Стремясь возможно кратко и просто изложить основы организации лесного хозяйства, я, однако, не предполагал дать книжку для легкого чтения в виде отдыха. Напротив, я рассчитывал на читателя, желающего кое-чему научиться, а потому не боящегося немного подумать и поработать над теми вопросами, которые здесь рассматриваются. Вот почему я счел полезным поместить в книжке примеры некоторых лесохозяйственных расчетов и образец плана лесонасаждений, таксационного описания, таблицы классов возраста, чего обычно избегают наши популяризаторы лесных знаний.

Надо заметить, что лесоустройство наиболее трудно поддается популярному изложению по самому характеру этого предмета. Легко можно дать, например, описание способов посадки и посева леса в такой форме, которая доступна человеку, еле научившемуся грамоте, или рассказать о способах выжигания угля, понятных каждому крестьянину, пожелавшему научиться этому делу.

Но лесоустройство, изложенное хотя бы в самой элементарной форме, требует от читателя уже некоторого общего развития. В соответствии с этим, предлагаемая книжка имеет в виду читателей, главным образом, из среды крестьянской и рабочей интеллигенции и из учащихся школ средней ступени.

В заключение считаю долгом принести свою искреннюю благодарность профессору Э. Э. Керну, содействию которого книжка обязана своим появлением в свет.

*С. Богословский.*

## ВВЕДЕНИЕ.

Достаточно каждому из нас бросить хотя бы беглый взгляд вокруг себя, чтобы убедиться в том, какое огромное значение имеет древесина в нашей повседневной жизни. Наши жилища построены из дерева; мебель и разная хозяйственная утварь также делаются из дерева; железные дороги потребляют громадное количество древесины для шпал, телеграфных столбов и разных сооружений; в рудники идет ежегодно сотни тысяч кубических сажен мелкого соснового леса для шахтовых подпорок; не мало потребляется леса в кораблестроительном деле. Нет возможности перечислить здесь все виды употребления леса, так как для этого потребовалось-бы написать целую особую книгу.

Правда, в последнее время в городских постройках дерево стали все больше и больше заменять камнем и железом, и отсюда поверхностные люди спешат сделать заключение, что и нужда в дереве становится меньше. Но на самом деле это не так.

Научившись заменять деревянные брусья стальными балками и рельсами, люди нашли теперь такие новые применения древесины, о которых никто и не мечтал какую-нибудь сотню лет тому назад. Достаточно вспомнить хотя-бы о том, что теперь бумага большею частью готовится из древесных волокон; одна большая ходкая английская газета потребляет такое количество бумаги в год, для приготовления которого надо было бы вырубить несколько тысяч десятин леса; а ведь таких газет много, и в будущем станет еще больше, когда количество населения увеличится и грамотность его возрастет. Мало этого, в самые последние годы стали уже открываться фабрики, изготавливающие шелковые нитки и материи из осиновой и еловой древесины; и шелк этот по красоте не уступает настоящему; только прочность его несколько меньше.

Выходит так, что замена дерева другими материалами в одном деле с избытком покрывается потреблением его в других отраслях. Оттого и ценность леса неудержимо растет и растет.

Однако совсем еще недалеко от нас то время, когда лес очень мало ценился человеком. Каких-нибудь три-четыре сотни лет тому назад такие наши губернии Средней полосы, как Московская, Ярославская, Владимирская и др., были покрыты необозримыми лесами, среди которых казались как-бы затерянными немногочисленные города и села. Леса было много, а населения мало. Тогда редко кому и мысль приходила в голову о том, что в лесах надо заводить правильное лесное хозяйство. А теперь в этом крае такая острая нужда в лесе, что приходится в подмосковных лесах нередко видеть людей, старательно собирающих себе на топливо валяющиеся на земле сухие сучки, опадающие с деревьев. По самым подробным подсчетам видно, что в центральной России во многих местах леса на всех жителей не хватит даже при самом экономном расходе; приходится уже везти сюда дерево из других более лесистых губерний, например, из Костромской, Вологодской и Смоленской.

Еще более острая нехватка в лесу чувствуется в наших южных губерниях, где на каждого жителя на круг приходится едва ли больше  $\frac{1}{10}$  десятины леса. Понятно каждому, что при таких условиях пользоваться оставшимися лесными запасами надо очень осмотрительно и осторожно. Необходимо рубки в лесу вести с таким расчетом, чтобы на месте каждой вырубленной десятины спелого леса немедленно производилось облесение. Следует стремиться к тому, чтобы наше пользование теми благами, которые дает лес, не вело к его полному истощению и гибели; напротив, все силы надо направить к тому, чтобы лесные запасы с течением времени увеличивались и лес улучшался бы в своем росте и качестве на пользу и украшение нашей страны. Всего этого достигнуть возможно только устроив в наших лесах правильное хозяйство, о котором речь будет впереди.

Если совершенно очевидна необходимость рубить лес по строгому расчету там, где его в обрез или и вовсе не хватает, то не всякому ясна необходимость правильного хозяйства в тех местах, где леса еще осталось не только вдоволь, но и с большим избытком. Ведь у нас на севере, не говоря уже о Сибири, в губерниях Архангельской, Вологодской, Олонецкой,

Вятской и Пермской сохранились и по сие время необозримые леса; здесь можно десятки верст проехать дремучим лесом, не встретив по пути ни одного жилья, ни одного клочка распаханной земли. Стоит ли и здесь тратить и силы, и средства для устройства правильного хозяйства?

Чтобы правильно ответить на этот вопрос, следует вспомнить о том, что перечисленные наши лесные губернии должны снабжать и строевыми материалами, и дровами прежде всего наш безлесный юг, представляющий огромный спрос на лес. Нельзя далее забывать, что эти леса могут дать России громадный, неиссякаемый доход, благодаря нашей торговле лесными материалами с заграницей. В последний год перед войной (1913 г.) из России было вывезено за границу более двух миллионов кубических сажен леса; при этом спрос на наш лес в иностранных государствах, особенно в Англии, беспрерывно увеличивался. На сколько сильно возрасла наша торговля лесом с заграницей, видно хотя бы из того, что только за последние 10 лет количество вывезенного из России леса увеличилось чуть не вдвое. Только разразившаяся мировая война помешала дальнейшему развитию нашей лесной торговли. И мы не должны оставлять наши лесные богатства лежать втуне, без всякой пользы для народного хозяйства. Леса Северной России во многих местах уже достигли такого преклонного возраста, при котором начинается уже медленное, но неуклонное усыхание деревьев; нередко можно встретить громадные участки леса, в которых началось уже повальное загнивание древесины внутри стволов (от пня); на сотнях и тысячах десятин лес поврежден ветром, огнем и короедами и требует немедленной рубки и обновления, так как в противном случае этот лес и сам погибнет и явится очагом новых пожаров и заразы короедов для соседних участков здорового леса. Проявлять в этих случаях излишнюю бережливость было бы столь же неразумно, как вести опустошительную рубку леса. Хороший лесной хозяин и здесь должен сообразить и подсчитать, сколько и где можно вырубить старого леса без истощения лесных запасов; определить, какие участки леса необходимо вырубить в самом скором времени, а какие можно приберечь для будущего. Нужно и способ рубки леса установить такой, чтобы вырубки не обращались в бесплодные пустыри, а зарастали хорошим молодым лесом. Словом, и в северных наших необозримых лесах нельзя