

0 *Материал по лесному хозяйству* А 051.5
В. С. Н. Х. *М.-28*
ОБЪЕДИНЕНИЕ ЛЕСНОЙ ПРОМЫШЛЕННОСТИ

Р. С. Ф. С. Р. *Гуман III*

ГОСУДАРСТВЕННЫЙ НАУЧНО-ИССЛЕДОВАТЕЛЬСКИЙ ИНСТИТУТ ЛЕСНОГО
ХОЗЯЙСТВА И ЛЕСНОЙ ПРОМЫШЛЕННОСТИ

СЕКТОР УХОДА ЗА ЛЕСОМ

Проф. В. В. ГУМАН

РАБОТЫ ПО УХОДУ ЗА ЛЕСОМ

в 1929 году

48562
48562
48562

48

Придавая большое значение вопросу рубок промежуточного пользования, Ленинградский Филиал ЦЛОС, ныне Государственный Институт Лесного Хозяйства, весной 1929 г. признал целесообразным из группы лесоводственных знаний выделить для самостоятельного вырешения изучение рубок ухода за лесом, создав для этого отдельную единицу — Сектор ухода за лесом.

Большая потребность в правильной организации этих лесоводственных мероприятий весьма чувствовалась в лесном хозяйстве даже в Ленинградской области, в особенности в части, лежащей на юг от Ленинграда.

Значительные перерубы в спелых насаждениях, преобладание для целых районов нашего ближайшего резерва древесины средневозрастных, с одной стороны, возрастающая потребность в специальном мелком материале (балансах, пропсах, жердях, сплотноном материале, мелком пиловочнике и пр. и даже просто в древесной массе независимо от качества), с другой, — все это сделало вопрос об организации рубок промежуточного пользования первоочередным.

Имеющиеся в лесоводстве данные позволяли считать, что рубки ухода за лесом, помимо того, что дают лесные материалы во весь период роста насаждений и при этом сортименты, которые иным путем не могут быть получены, влияют на оставшиеся деревья в смысле повышения прироста и этим сокращения периода, необходимого для достижения насаждениями спелости, создают более благоприятное санитарное состояние, улучшают почву, предохраняют от пожара, понижают воровство и создают благоприятные условия для организации постоянных рабочих артелей. Если к этому еще прибавить, что для некоторых районов эти рубки являются экономически возможными для проведения даже в молодняках, не говоря о средневозрастных насаждениях, то будет совершенно понятно, что лесное хозяйство не имело право долго ожидать руководящих принципов со стороны научных и опытных учреждений и принялось организовывать работы по рубкам промежуточного пользования на основании ранее данных принципов, применяя иногда ряд целесообразных нововведений.

Одновременно с этим опытные учреждения считали своей прямой обязанностью приступить к изучению этого вопроса в широком масштабе, дабы в возможно непродолжительном времени дать уже хозяйству некоторые руководящие принципы. В частности с организацией в Ленинградском Филиале ЦЛОС'а Сектора ухода за лесом последний своей основной задачей считает исследование проведенных мер ухода в разных условиях произрастания и экономических районах и закладку пробных площадей, с проведением на них методов ухода, разной формы и интенсивности, с попутным изучением всех

существующих экономических моментов, выхода сортиментов, их стоимости, хронометрированием разных операций и пр. Поэтому, когда Ленинградский Филиал получил предложение со стороны руководителя Облесотдела И. Я. Мельникова организовать исследования рубок ухода, то он считал необходимым провести обследование рубок промежуточного пользования и затем заложить ряд постоянных пробных площадей в разных типах насаждений, возраста и разнообразными методами на территории Новгородского и Псковского округов. Кроме того, Новгородский округ от себя поставил специальную задачу обследовать проведенные рубки по выборке лиственных пород в разных целях на территории уже только Новгородского округа, на пространстве также до 1 000 га.

На эти работы были привлечены как сотрудники Сектора ухода за лесом, так и вновь организованная группа, в составе 8 человек, имеющих уже опыт в таксационных работах, или специальность по рубкам ухода.

Такая работа Сектора является первой в смысле способа постановки и поэтому заслуживает более подробного описания.

I.

Объектом исследования были насаждения еловые (преимущественно елово-лиственные) типа *Piceetum oxalidosum*, *P. hylocomiosum*, *P. hyl-myrttilosum*, *P. herbosum*, *P. oxalidoso—herbosum*, *P. tiliosum*, *P. fruticosum*, сосновые сообщества типа *Pinetum callunosum*, *Pin. hylocomiosum*, *Pin. vacciniosum*, *Pin. hylocomio-myrttilosum*, *Pin. myrttilosum*, *Pin. calluno-sphagnosum*, далее лиственные березовые типа *Betuletum oxalidosum*, *Bet. herbosum*, осиновые типа *Tremuletum hylocomiosum*, *Tr. myrttilosum*, *Tr. tiliosum* и, наконец, ольховые типа *Alnetum filipendulosum*.

Характер обследования состоял в предварительном изучении мест, приемов и целей рубок, осмотре их на месте, подыскивании однородных участков, обмере их и нанесении на план, закладке пробных площадей, на которых производилось общее описание, согласно особой форме, затем перечень с делением деревьев на нормальные и фаутные, последние же делились на деревья с ненормальной кроной или стволом, поврежденные гнилью или насекомыми, отмирающие и сухие; запись велась в отдельной ведомости. На этой же пробе производился обмер всех пней и на основании существующих таблиц В. Е. Шульца¹ и собственных примеров для проверки этих таблиц восстанавливалась картина насаждения до рубки. Рядом с этой пробой брались модели для характеристики прироста как по диаметру, так и в особенности по высоте, для большинства моделей взяты кружки для анализа ствола, при чем анализ для вершин проведен особым, весьма подробным методом. На пробных площадях, характеризующих все особенности представляемого насаждения, производились измерения всех деревьев и обмер их по двум направлениям по двухсантиметровым ступеням толщины. Попутно отмечались все замеченные последствия рубок — очистка мест рубок, ожог, полом, ошмыг, ветролом, ветровал,

¹ В. Е. Шульц. Таблицы сбег по обмерам пней. Изд. Лесной Опытной Станции Лен. Сел.-Хоз. Института.

заболевания, задержание, появление подроста, поросли и пр. Далее принимались меры, чтобы найти пробную площадь, по возможности, рядом в нетронутом насаждении, дабы характеризовать рост насаждений без рубок промежуточного пользования. Рубки до революции велись преимущественно в лиственных насаждениях с целью выборки ценного лиственного леса, естественно забывая не менее важную задачу заботы об оставшемся насаждении. Поэтому выбирались то береза на ружейные ложа и впоследствии фанеру, катушки, то „шведы“ брали осину на спички, то она же бралась на фанеру, баланс, лопаты. При этом выбирались только совершенно здоровые деревья, а зараженные и даже слегка поврежденные оставались для дальнейшего разрушения и заражения остающегося насаждения. Мало обращалось внимания на самый процесс валки, вернее заботы ограничивались только именно теми ценными деревьями, отсюда больше полумы, и в лесу часто можно видеть „остолопы“ (см. фот. № 1), ошмыги, отчасти заросшие, но послужившие к заражению гнилью, что видно на фот. № 2.

Весьма мало обращалось внимания и на очистку мест рубок: нередко в лесу можно найти не только неубранные вершины, но и валяющиеся целые деревья, теряющие свою ценность и служащие рассадниками дальнейших заболеваний и источником пожаров (см. фот. № 3). Наконец, надлежит отметить и самую рубку; на ряду с участками, где выборка производилась равномерно, с доведением оставшегося насаждения до полноты 0,6—0,5 см (фот. № 4), есть участки, в которых выбирались целые куртины леса, оставляя иногда значительные прогалины, в иных же случаях изреживание шло до полноты 0,3, что видно на фот. № 5, на этой фотографии, кроме того, показано на переднем плане разросшееся уродливое дерево, подлежащее уборке.

Такого же характера велись рубки и в переживаемый период; вначале не выявленная, но непрестанно возрастающая потребность в лиственной древесине приводила к тому, что на одно и то же лесничество возлагалось задание

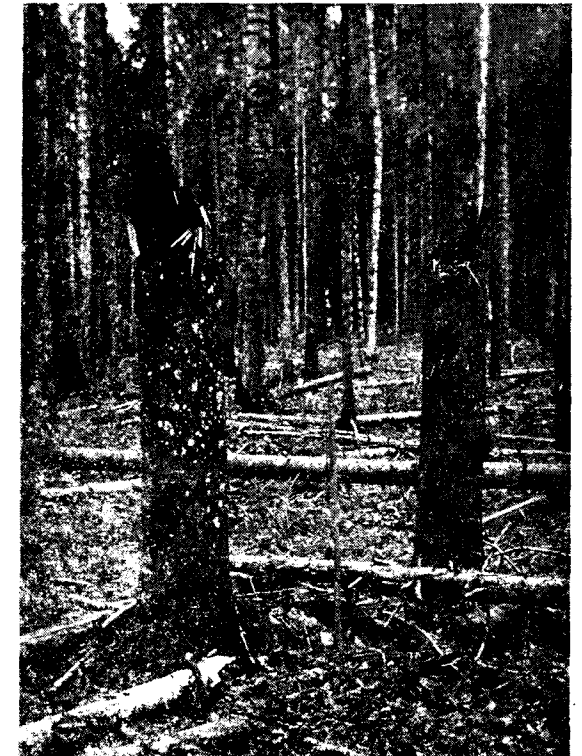


Рис. 1. „Остолопы“. Красностанский учлеспромхоз кв. № 5, проба № 4. Новгородского окр.

взять сначала по 10 куб. м деловой лиственной древесины, потом еще вдвое больше, наконец, больше в пять раз. Все это, конечно, не позволяет говорить о планомерной работе и неудивительно, что в ряде районов выборку лиственных пород если и можно отнести часто к рубкам промежуточного пользования, то никак нельзя отнести к рубкам ухода. Такому неправильному подходу в сильной степени еще содействовали мало обоснованные приемы браковки лиственного леса, идущего на внутренний рынок, часто эти правила были даже строже, чем для экспорта. Много пришлось положить усилий местным заготовительным



Рис. 2. Разрез по середине ошмыга на высоте 50 см от комля.
Гниль, как следствие ошмыга.

организациям, чтобы доказать нецелесообразность этих строгих требований, приведших к тому, что много забракованного леса было брошено просто в лесу, немало сильно затесанных деревьев так и осталось стоять, не будучи использованными, но непременно зараженными гнилью. Однако, в последнее время выборка лиственных уже была во многих районах значительно упорядочена, и уже близок для некоторых участков срок, который бы позволил учесть влияние этой вырубki как на прирост лиственных пород I яруса, так и на прирост почти всегда присутствующего II яруса ели. При этих работах подвергался, по возможности, учету выход сортиментов, получаемых при упомянутой вырубке пород. В послереволюционный период одновременно с этими рубками в лиственных и лиственно-хвойных насаждениях велись рубки и в хвойных, преимущественно в сосновых насаждениях, с участием ели во II ярусе и частично в I и в чистых сосновых насаждениях. Исследования позволяют констатировать, что в первом случае были насаждения типа *Pin. oxalidosum* и типа *Pin. hylocomiosum*, во втором — типа *Pin. myrtillosum* и даже переходные к *Pin. polytrichosum*. Местный лесничий А. Ю. Раман пять лет тому назад применил оригинальный прием рубки в сложных сосновых насаждениях с примесью березы в первом ярусе и с явно выраженным вторым ярусом, выбрав из первого яруса часть сосны, не дающей прироста, и березу и часть сильно угнетенной ели из второго яруса. Эта мера была проведена

организациям, чтобы доказать нецелесообразность этих строгих требований, приведших к тому, что много забракованного леса было брошено просто в лесу, немало сильно затесанных деревьев так и осталось стоять, не будучи использованными, но непременно зараженными гнилью. Однако, в последнее время выборка лиственных уже была во многих районах значительно упорядочена, и уже близок для некоторых участков срок, который бы позволил учесть влияние этой вырубki как на прирост лиственных пород I яруса, так и на прирост почти всегда присутствующего II яруса ели.

При этих работах подвергался, по возможности, учету выход сортиментов,

в 75-летнем насаждении, с расчетом на прирост оставшейся сосны, дающей пиловочник, и второго яруса ели, обеспечивающей на лесосеке достаточное количество баланса к возрасту спелости 100—110 годам. Эта же мера ухода,

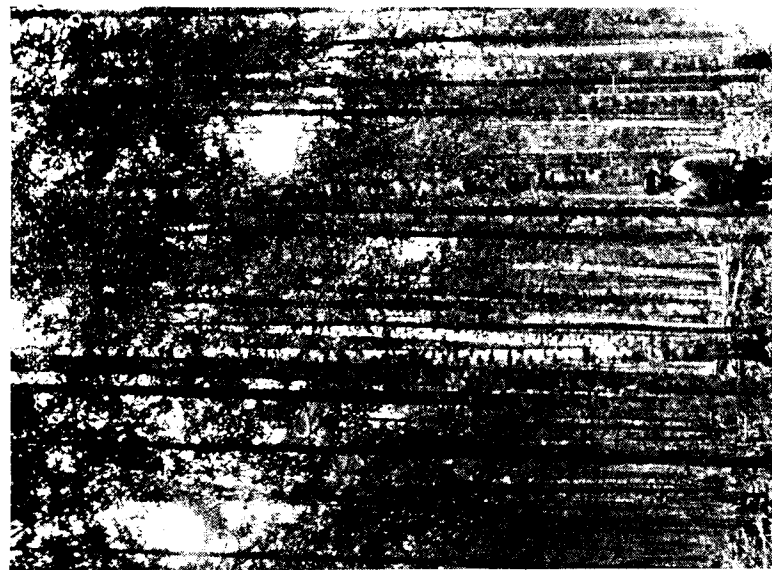


Рис. 4. Средняя степень ухода. Тип. Bet. oxalid.
Ia бон. 60 - 70 лет. $\frac{7B + 30c + C}{10E + B + Ed}$ 0 с
(рубка произведена хозяйственным способом).
Крестейский леспромхоз кв. № 20, пр. № 13.

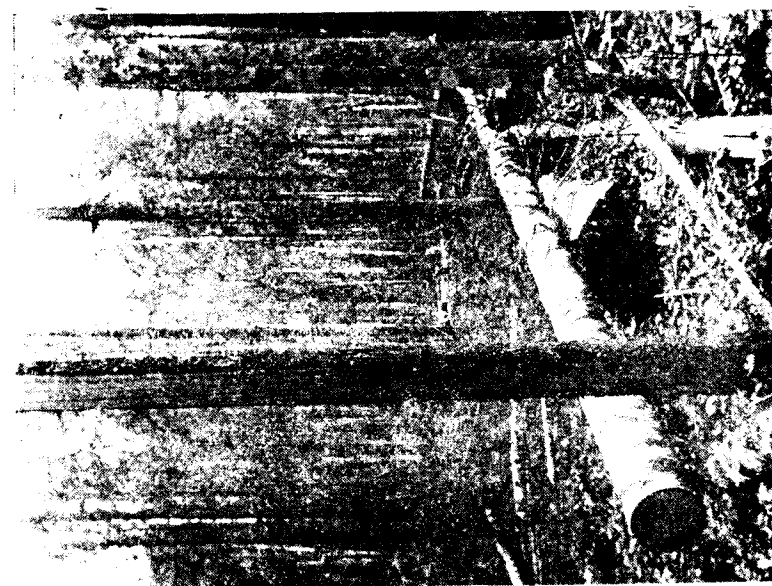


Рис. 3. Выборка специальной древесины. Расщеп и остатки.
Красностанский леспромхоз кв. № 19, проба № 6.
Новгородского окр.

проведенная в той же по интенсивности форме, но в других условиях произрастания типа *Pin. polytrichosum*, привела к довольно значительному ветровалу оставшихся стволов (см. фот. № 6).