

ЛЕНИНГРАДСКИЙ ЛЕСНОЙ ИНСТИТУТ

0

41

Профессор Н. Н. СТЕПАНОВ

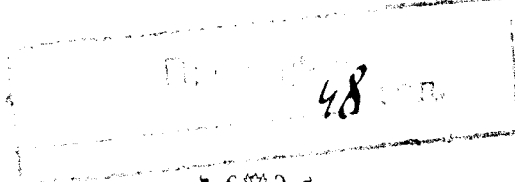
634.9  
С 79с

СТЕПНОЕ ЛЕСОРАЗВЕДЕНИЕ

51

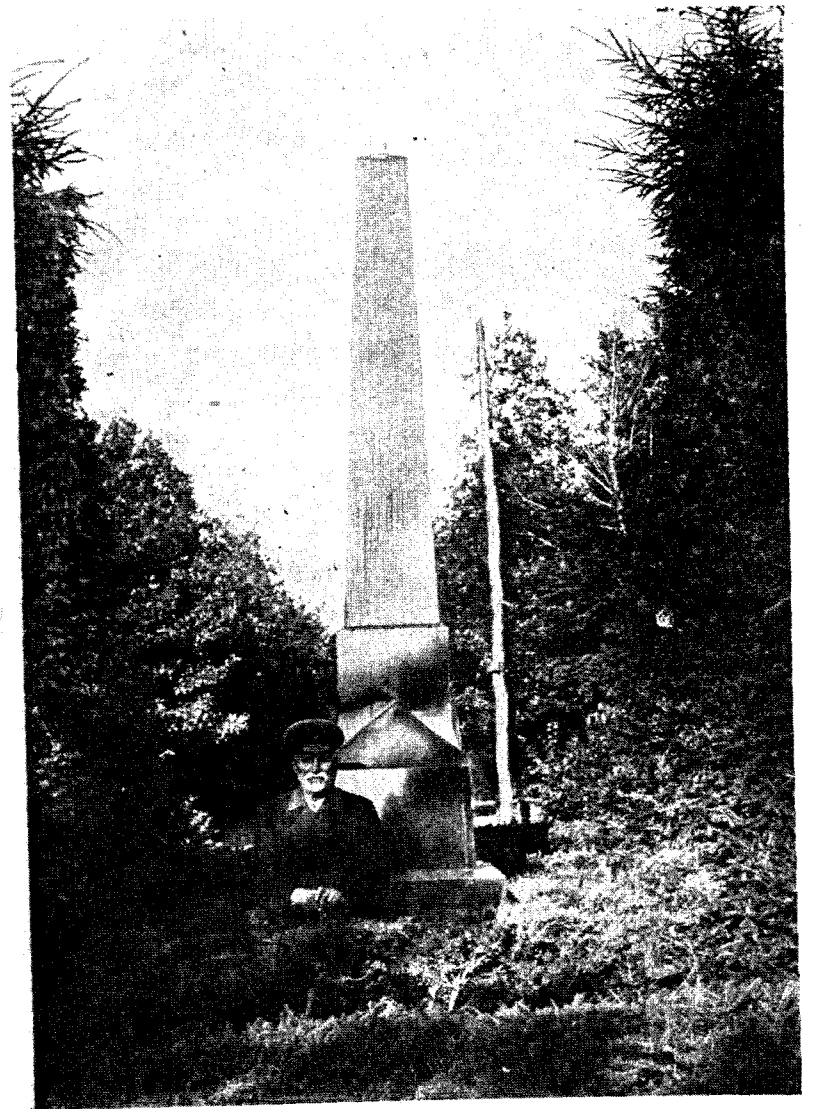
ИЗДАНИЕ ВТОРОЕ

ПЕРЕРАБОТАННОЕ И ДОПОЛНЕННОЕ



«НОВАЯ ДЕРЕВНЯ»

Москва — 1927



Памятник основателю степного лесоразведения  
**Виктору Егоровичу Граффу**  
в парке Велико-Анадольского Лесничества.

Главлит № 86754.—Тираж 4000 экз.—9<sup>1</sup>/<sub>2</sub> печ. лист.  
Типография Первой Ленинградской Артели Печати., Моховая, 40.

У памятника **Дм. Конст. Грекул**, питомец лесной школы, основанной Граффом, и участник работ последнего.

## ПРЕДИСЛОВИЕ.

За 80 лет существования степное лесоразведение совершило полный цикл своего развития—зарождения, блестящего расцвета и затем упадка. Начавшись в 1843 году, оно достигло кульминационного пункта в 70—80 годах, когда облесение степей составляло главную лесокультурную задачу не только казенного лесного управления, б. ведомства уделов, управления земель казачьих областей, но и многих частных лиц. С 90 годов началось массовое усыхание посадок. Это обстоятельство заставило приступить к исследованию причин названного явления. Возникло много весьма ценных работ, посвященных изучению различных вопросов степного лесоразведения. Они пролили яркий свет на самую сущность степного лесоразведения. Благодаря им, лесоразведение в степях вышло из области эмпирических наблюдений и опытов.

Бывший в 1908 году Съезд деятелей степного лесоразведения признал необходимым не только изучение естественно-исторических условий степных насаждений, но и организацию эксплуатации степных насаждений, подвергнув их предварительно подробному лесоустройству.

Наступившая вскоре империалистическая война, а затем и гражданская, прекратили почти повсеместно лесокультурные работы. Многие степные леса подверглись сильным порубкам. Продолжение работ в степи, казалось, отодвинулась в далекое будущее.

Совершенно неожиданно степное лесоразведение возрождается в новом ведомстве—Народном Комиссариате Путей Сообщения. Необходимость рационально построенной борьбы со снежными заносами прежде всего выдвинула вопрос о защитных древесно-кустарниковых насаждениях вдоль полотна железных дорог. Так как созданные Срединским и его последователями полосы, шириною в 8—10 метров, не могли иметь сколько-нибудь положительного значения в смысле уменьшения заноса полотна, то ныне признано ширину лесных полос определять в пределах от 30 до 80 метров с каждой стороны пути. Требование такой ширины есть возрождение старого полосного степного лесоразведения,

и, конечно, рациональная постановка этого дела не может быть достигнута без полного знакомства круга лиц, причастных к делу лесоразведения, с историей такового в степи и всеми теми достижениями и ошибками, которые были сделаны в свое время.

Приблизительный подсчет площади полос, которая должна быть создана в 10—20 летний период по обеим сторонам полотна железных дорог в степной области, дает нам огромную цифру до 90.000 гектаров.

В самое последнее время появились работы, посвященные исследованию влияния лесных полос на урожай хлебов и трав. Полученные результаты настолько значительны, что позволяют думать, что степному лесоразведению на службе агрономии суждено сыграть также очень большую роль.

Таким образом, лесоразведение в степях в настоящее время как бы теряет свое самодовлеющее значение, которое оно имело раньше и становится средством борьбы за урожай—с одной стороны, и за непрерывность и безопасность движения на железных дорогах—с другой.

*Н. Степанов.*

## Глава I. 'Естественно-историческая характеристика степей.

### Климат.

Степи в пределах Европейской части СССР занимают огромное пространство в 2.332.165 кв. км., что составляет 46,8% всей территории. Северную границу степей можно в общем считать совпадающую с таковой же границей чернозема, проходящую приблизительно через Бердичев, Канев, Льгов, Орел, Мценск, Елифань, Ряжск, Тамбов, Алатырь, Сергач, Буинск, Чистополь, Мензелинск и далее вдоль реки Белой к южному Уралу. На юге естественной их границей являются Черное и Азовское моря, предгорья Кавказа и Каспийское море.

На всем этом огромном пространстве значительных лесов не было. Конечно, раньше древесной растительности здесь было больше, чем теперь, но и тогда общий характер безлесной местности сохранялся всегда. Леса в степной области располагались и располагаются теперь только на лучших положениях, избирая для себя водоразделы, балки и т. п. места. Следовательно, в самой природе степей мы имеем причины, препятствующие широкому поселению леса. Лесоразведение в степях есть, таким образом, насилие над природой, есть борьба человека с неблагоприятными степными условиями лесопроизрастания. Успех этой борьбы в значительной степени будет зависеть от знания естественно-исторических условий степной области, почему мы и позволим себе вкратце охарактеризовать их.

Климат страны является важнейшим фактором в образовании растительного покрова. Он не только влияет на растительность непосредственно, но оказывает свое воздействие и косвенно, через почву и рельеф местности, ибо и их характер тесно связан с климатом.

Под *климатом* принято понимать среднее состояние разных метеорологических явлений, тогда как *погода* есть действительный характер метеорологических условий в данный момент или в данный промежуток времени. Для характеристики климата служат средние величины главных климатических элементов, каковы, напр., температура воздуха, количество атмосферных осадков, сила и направление ветра и т. п.