

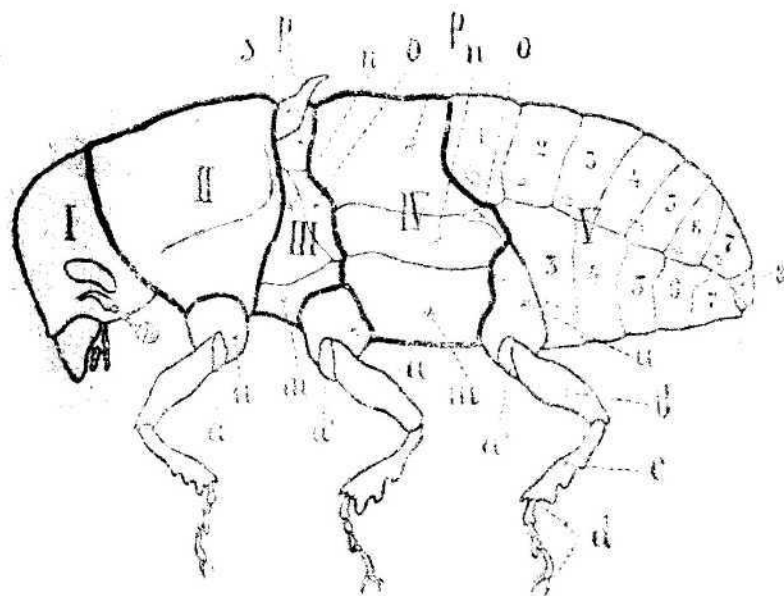
630.4

С 717

П. Н. СПЕСИВЦЕВ

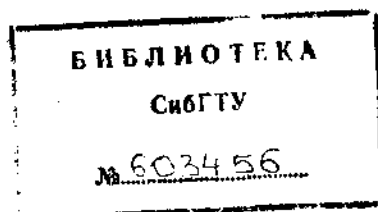
С. 71.
1. 101.

ОПРЕДЕЛИТЕЛЬ КОРЕЕДОВ



„НОВАЯ ДЕРЕВНЯ“

Ленинград 1925 Москва

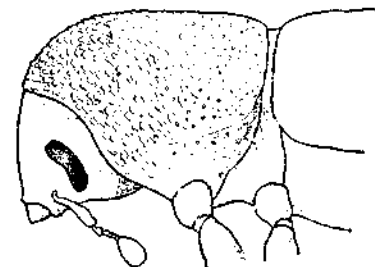


ОПРЕДЕЛИТЕЛЬ.

Таблица для определения групп.

1. Переднеспинка более или менее равномерно покрыта точками (круглыми ямочками). В профиль она почти прямая (передняя часть вниз не загибается, вследствие чего голова обыкновенно сверху ясно видна) (фиг. 2, 3). В редких случаях¹⁾ наблюдается один из этих двух признаков. 2

Переднеспинка спереди покрыта бугорками или поперечными морщинками, которые, по мере удаления от ее переднего края, становятся все мельче и в основной половине переднеспинки переходят обыкновенно в точки. Переднеспинка или сильно выпукла или передний край ее загибается вниз, вследствие чего голова обыкновенно сверху не видна (фиг. 1).



Фиг. 1.

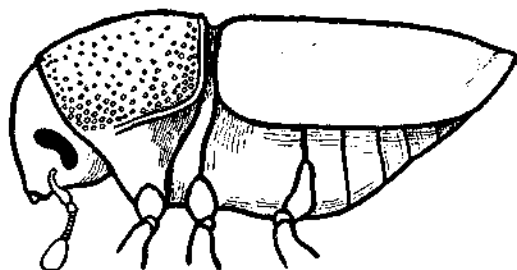
Гр. *Ipini* (собств. короеды) (стр. 46).

2. Надкрылья почти горизонтальные, сзади не закругляются круто вниз. Бока переднеспинки окаймлены. Брюшко снизу, на-

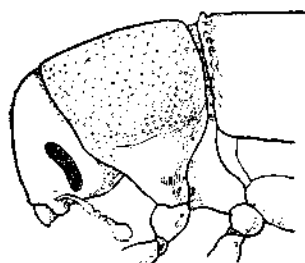
¹⁾ У *Crypturgus* (фиг. 38) переднеспинка равномерно покрыта мелкими точками, но передний край ее слегка загибается вниз. У *Hyleginus* переднеспинка в профиль прямая, но покрыта бугорками, более заметными и крупными по бокам ее.

чиная со второго кольца, скошено от основания к вершине (фиг. 2). Передний край надкрылий всегда гладкий.

Гр. *Scolytini* (Заболонники) (стр. 5).



Фиг. 2.



Фиг. 3.

— Конеч надкрылий закругляется вниз. Брюшко снизу почти горизонтальное и лишь у видов *Hylesinus* (фиг. 47), оно слегка скошено от основания к вершине. Бока переднеспинки не окаймлены. У большинства передний край надкрылий приподнят и зазубрен (фиг. 3).

Гр. *Hylesinini* (Лубоеды) (стр. 18).

Таблица для определения группы *Scolytini*.

(Заболонники).

[К этой группе относится всего один род *Eccoptogaster* Hrbst. (= *Scolytus* Geoffr.).]

1. 2-е брюшное кольцо несет по середине направленный назад зубец или бугорок (фиг. 4, 5, 7, 9)..... 2

— 2-е брюшное кольцо без бугорка 4

2. Надкрылья такой же длины, как и переднеспинка, 2-е брюшное кольцо образует со следующими почти прямой угол. У ♂ зубец на 2-м брюшном кольце длинный и конец его загibaется крючком вверх; задний край 3-го кольца слегка утолщен



Фиг. 4.



Фиг. 5.

по середине; 4-е кольцо по середине с небольшим, но ясным бугорчком (фиг. 4). У ♀ зубец на 2-м кольце короткий; 3-е и 4-е кольца без бугорков (фиг. 5). Переднеспинка черная, надкрылья ржаво-красные. Лоб у ♂ плоский, волосистый, у ♀ — слегка выпуклый, почти голый. Длина 2—3 мм.

Ecc. ensifer Eichh.

Встречается в Южной и Западной России (б. Русск. Польша), где гнездится под корою вязов. В большинстве случаев моногам: от случайной камеры отходят 2—3 продольных маточных хода (фиг. 6).

— Надкрылья длиннее переднеспинки. 3-е и 4-е кольца брюшка без бугорков и утолщений 3

3. 2-е брюшное кольцо с большим, направленным назад горизонтальным зубцом. Края 2-го, 3-го и 4-го брюшного кольца по бокам заострены в зубчики (фиг. 7). Брюшко у обоих полов в очень



Фиг. 6.

буро-красные с черноватым пятном или перевязью по середине. Лоб у ♂ более плоский, чем у ♀ и у обоих полов покрыт волосами, более редкими у ♀. Длина 2,5—3 мм.

Ecc. Kirschi Skal.

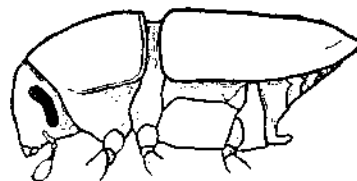
Гнездится под тонкой корой вяза (*Ulmus campestris*). Маточный ход продольный, короткий (0,5—1,5 см.), очень поверхностный, и кора над ним нередко образует трещину. Личинковые ходы очень длинные, перепутывающиеся, сперва идут очень поверхностно, затем слегка углубляются в заболонь, на которой оставляют слабый отпечаток (фиг. 10, 11). Окукливание в коре. Встречается у нас в Южной России и на Западе (б. Русская Польша).

редких волосках, почти голос. Надкрылья с слабым блеском. Жуки черно-бурые. У ♂ лоб вдавлен и окаймлен желтоватыми волосками; у ♀ лоб слегка выпуклый, редко волосистый, почти голый. Длина 2—2,5 мм.

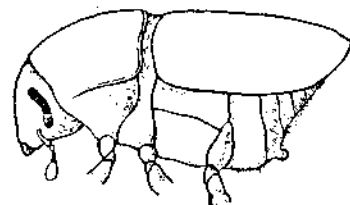
Ecc. multistriatus Marsh.

Гнездится под корою стволов, реже сучьев, различных ильмовых пород. Характер его хода станет особенно ясным при сравнении с ходом *Ecc. scolytus*, с которым он часто гнездится на одном и том же стволе (фиг. 8). Относительная длина хода больше, чем у *Ecc. scolytus* (длина до 6 см., ширина около 2 мм.); личинковые ходы частые, отпечатываются на коре резко и отчетливо. Встречается в Южной и Западной России.

— 2-е брюшное кольцо с коротким тупым зубцом, направленным косо вниз. Края брюшных колец без зубчиков. Брюшко у обоих полов покрыто короткими, торчащими волосками (фиг. 9). Надкрылья без блеска. Переднеспинка темно-бурая, с красноватым передним краем и основанием; надкрылья



Фиг. 7.



Фиг. 9.



А



Б

Фиг. 8.

4. Переднеспинка с боков покрыта редкими, не соприкасающимися, неглубокими точками, которые в средней части переднеспинки становятся еще более редкими и нежными (фиг. 12). Точки на надкрыльях большей частью двойного рода: более крупные и глубокие; образующие бороздки и более мел-