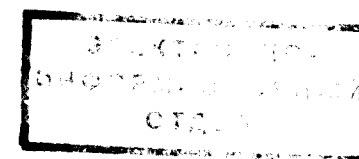


65.24
К.88

А



На правах рукописи

[Signature]

КУДРЯВЦЕВА Ольга Викторовна

**ЭКОНОМИЧЕСКИЙ МЕХАНИЗМ ФОРМИРОВАНИЯ
И ИСПОЛЬЗОВАНИЯ РАБОЧЕЙ СИЛЫ
В СЕЛЬСКОЙ МЕСТНОСТИ**
(на материалах Тверской области)

Специальность 08.00.05 Экономика и управление народным хозяйством
(8. Экономика труда)

АВТОРЕФЕРАТ

диссертации на соискание ученой степени
кандидата экономических наук

08.2009 г.

ш. Гарнитура Таймс.

тираж 100 экз.

2009. Орел. Бульвар Победы. 19

Орел – 2009

65.24
К 88
Кудравцева О.В.
Экономический мех.
19
1161

А

Диссертация выполнена на кафедре экономики ФГОУ ВПО «Тверская государственная сельскохозяйственная академия».

Научный руководитель: доктор экономических наук, профессор
Горшенина Елена Викторовна

Официальные оппоненты: доктор экономических наук, профессор
Лапушинская Галина Константиновна

кандидат экономических наук
Первых Нина Анатольевна

Ведущая организация: ГНУ Всероссийский научно-исследовательский институт экономики сельского хозяйства РАСХН

Защита диссертации состоится «26» сентября 2009 г. в 12.30 часов на заседании диссертационного совета ДМ220.052.02 по экономическим наукам при ФГОУ ВПО «Орловский государственный аграрный Университет» по адресу: 302028, г. Орел, бульвар Победы, 19, экономический факультет, ауд. 502.

С диссертацией можно ознакомиться в библиотеке ФГОУ ВПО «Орловский государственный аграрный Университет».

Отзывы просим направлять по адресу: 302019, г. Орел, ул. Генерала Родина, д. 69. Диссертационный совет ДМ220.052.02. Ученому секретарю.

Автореферат разослан «25» августа 2009 г. и размещен на сайте ФГОУ ВПО «Орловский государственный аграрный Университет»: <http://www.orelsau.ru> – «25» августа 2009 г.

Ученый секретарь
диссертационного совета,
доктор экономических наук,
профессор



Н.И. Прока

ОБЩАЯ ХАРАКТЕРИСТИКА РАБОТЫ

Актуальность темы исследования. В условиях суженного демографического воспроизводства проблема формирования и эффективного использования рабочей силы в сельской местности становится очень важной. Естественные источники пополнения рабочей силы в значительной степени исчерпаны, о чем свидетельствуют низкий уровень рождаемости, растущая смертность и диспропорции в половозрастном составе населения. Данная ситуация усугубляется значительным отставанием социально-экономического развития села по сравнению с городом, что приводит к миграции молодежи из сельской местности.

Проблемы с развитием материально-технической базы крупного аграрного производства и недостаток рабочих мест в сельской местности привели к тому, что процесс формирования рабочей силы нарушился. В условиях падения производительности труда, ослабления материальной заинтересованности работников в результатах труда, ухудшается эффективность использования рабочей силы, происходит отток ее наиболее квалифицированной части в другие отрасли производства.

Отсутствие эффективных механизмов формирования и использования рабочей силы тормозит преодоление негативных тенденций в профессионально-квалификационной структуре работников сельского хозяйства. Все это усиливает актуальность исследуемой проблемы.

Степень изученности проблемы. Общим вопросам формирования и использования рабочей силы посвящены труды А.А. Бреева, Б.В. Генкина, А.А. Горелова, А.Г. Коровкина, В.Г. Костакова, Л.А. Костина, А.Э. Котляра, А.И. Рофе и многих других ученых.

В аграрном секторе экономики изучению данной проблемы посвящены труды Л.П. Богдановой, А.В. Богдановского, Л.В. Бондаренко, Е.В. Горшениной, А.И. Гулейчика, Т.И. Гуляевой, Н.К. Долгушкина, В.И. Еремина, Л.А. Ефимовой, Е.В. Зубковой, С.С. Карпухина, В.Я. Малаховой, В.Ф. Машенкова, Я.Я. Мауля, А.В. Медведева, Б.П. Панкова, Н.В. Парахина, Н.А. Первых, Л.А. Плотицыной, Н.И. Прока, В.Е. Розова, А.Н. Семина, Г.Е. Смирнова, Н.Г. Тарасова, Б.И. Шайтана, Ю.Н. Шумакова и др.

Вместе с тем многие аспекты формирования и использования рабочей силы в сельской местности исследованы недостаточно. Особенно это касается методологических вопросов выявления резервов увеличения численности экономически активного населения и эффективности его использования в сельской местности, а также расчета потребностей в работниках с учетом их возрастной структуры. Важная общенациональная и общеэкономическая значимость совершенствования формирования и использования рабочей силы в сельской местности и недостаточная ее изученность обусловили выбор темы данного исследования.

Цель и задачи исследования. Целью исследования является обоснование научно-методических положений и практических рекомендаций совершенствования экономического механизма формирования и использования рабочей силы в сельской местности.

Для достижения поставленной цели решены следующие задачи:

- уточнены сущность и формы проявления экономического механизма формирования и использования рабочей силы, а также особенности его функционирования в сельской местности;
- установлены факторы и разработан алгоритм, который позволил исследовать процесс формирования и использования рабочей силы в сельской местности;
- выявлены тенденции и сформирована типология сельских административных районов по остроте социально-демографической ситуации;
- изучены качественные характеристики рабочей силы и определена эффективность ее использования в сельском хозяйстве;
- построены модели формирования и использования рабочей силы, определяющие возможности увеличения численности экономически активного сельского населения и эффективности его использования;
- раскрыты приоритетные направления формирования комплексной системы обеспечения сельскохозяйственных организаций работниками;
- предложен экономический механизм формирования и использования рабочей силы.

Предметом исследования является система социально-экономических отношений, возникающих в процессе формирования и использования рабочей силы в сельской местности.

Объект исследования – рабочая сила и кадровый потенциал сельскохозяйственных организаций Тверской области.

Соответствие темы диссертации требованиям Паспорта специальностей ВАК (экономические науки). Исследование выполнено в рамках специальности 08.00.05 – Экономика и управление народным хозяйством (области исследований: 8. Экономика труда: 8.4. Система отношений «человек – производство» (виды, содержание, разделение, кооперация, специализация труда и т.д.): закономерности и новые тенденции формирования, распределения, обмена и использования рабочей силы; механизмы повышения их эффективности в социальной рыночной экономике; пути эффективного использования действующих и создания новых рабочих мест.

Методология исследования. Теоретической и методологической базой исследования послужили труды отечественных и зарубежных ученых, занимающихся теоретическими и практическими аспектами в области труда, трудовых ресурсов, а также монографии отечественных учёных по во-

просам формирования и использования рабочей силы, и нормативно-правовые акты по данной проблеме.

Методы исследования. При подготовке диссертационной работы в зависимости от решаемых задач использовались различные методы экономических исследований: абстрактно-логический – при постановке цели и задач исследования, изучении теоретических основ формирования и использования рабочей силы; экономико-статистический – при изучении современного состояния социально-экономических характеристик формирования рабочей силы в сельской местности, при проведении анализа ее качественного состава и использования в сельском хозяйстве. Расчетно-конструктивный и графический методы применялись при прогнозировании численности сельского населения и производственных показателей развития сельского хозяйства.

Информационную базу исследования составили труды отечественных и зарубежных ученых, статистические сборники областного и федерального уровней, справки и отчеты Тверского областного комитета по статистике, департамента здравоохранения, рабочие материалы департамента по социально-экономическому развитию села Тверской области, материалы справочного и нормативного характера, результаты социологического обследования, проведенного автором в рамках Всероссийского мониторинга социально-трудовой сферы села ВНИИЭСХ в Тверской области в 2000–2008 гг.

Рабочая гипотеза основана на предположении, что только комплексный подход к исследованию экономического механизма формирования и использования рабочей силы позволит определить резервы ее дальнейшего увеличения и скорректировать направления государственной поддержки сельских административных районов по остроте социально-демографической ситуации.

Научная новизна проведенного исследования состоит в обосновании теоретико-методологических положений и практических рекомендаций совершенствования экономического механизма формирования и использования рабочей силы в сельской местности, позволяющего повысить уровень занятости, сохранить и создать дополнительные рабочие места в сельскохозяйственном производстве региона.

Наиболее существенные результаты, характеризующие новизну диссертационного исследования, состоят в следующем:

- раскрыта сущность экономического механизма формирования и использования рабочей силы, в частности взаимосвязь между экономическими категориями «трудовые ресурсы», «рабочая сила», «персонал (кадры)»;